



CAMBRA
DE COMERÇ
INDÚSTRIA I SERVEIS
D'ANDORRA

LA COMPLEXITAT ADMINISTRATIVA ANY 2019

Comentaris i gràfics

Introducció

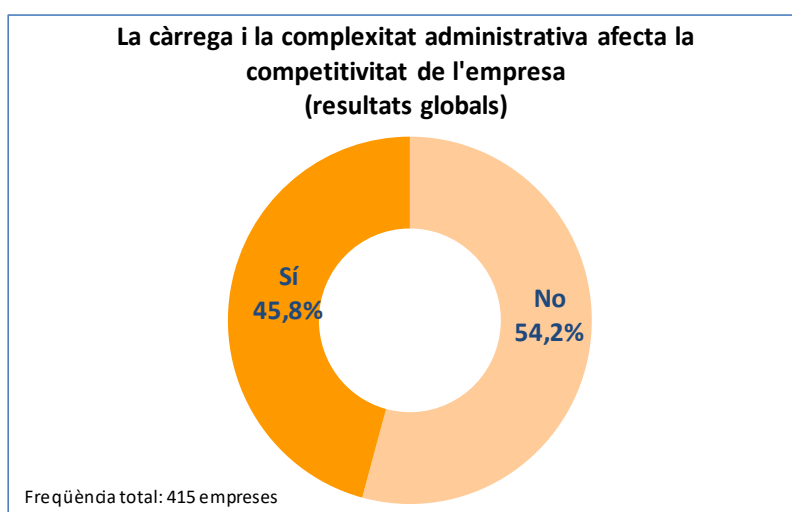
Una restricció important per al desenvolupament de l'activitat empresarial és l'existència de tràmits administratius que no afegeixen valor i que suposen una càrrega innecessària –en temps i costos– per a les empreses.

En el context econòmic actual, cada vegada més global i competitiu, les polítiques de millora de la regulació i de reducció de les obligacions o càrregues administratives esdevenen del tot necessàries i prioritàries per impulsar la productivitat del teixit empresarial, el creixement econòmic i la competitivitat del nostre país.

És cert que hi ha hagut una voluntat de millora per part de l'Administració pública i que en els darrers anys s'ha fet algun tímid avenç en matèria de la simplificació administrativa i de la tramitació electrònica, però encara estem molt lluny dels estàndards europeus en matèria de legislacions i de *modus operandi*. En aquest sentit, les empreses consideren que encara hi ha molt marge de millora per tal d'adaptar el funcionament de l'Administració a les seves necessitats i demanen instaurar una nova forma d'administrar més àgil, més moderna i centrada en afavorir l'activitat empresarial. És necessari un esforç superior i una major ambició en la política de simplificació i agilització administrativa.

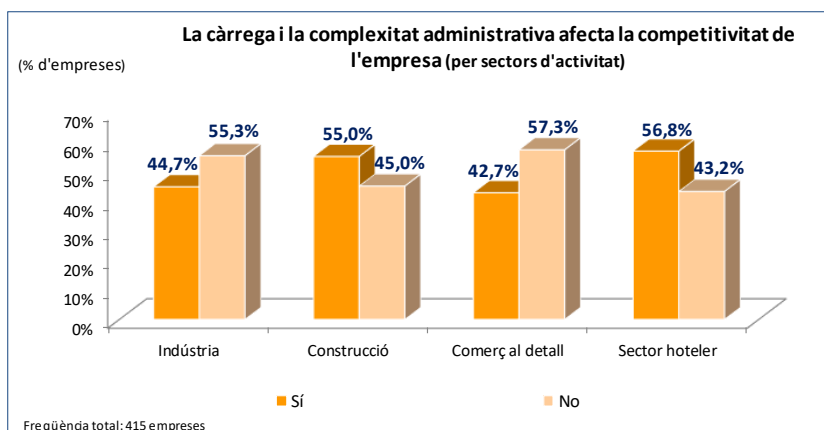
A continuació es presenten els resultats de l'enquesta que ha elaborat la Cambra, amb l'objectiu de fer una anàlisi sobre la complexitat administrativa a Andorra i com aquesta afecta l'activitat empresarial, així com per conèixer com valoren les empreses els avenços en matèria de simplificació administrativa duts a terme per l'Administració pública.

1. La càrrega i la complexitat dels tràmits administratius afecta la competitivitat de la seva empresa?



L'anàlisi dels resultats de l'enquesta realitzada per la Cambra constata que **prop del 46% de les empreses enquestades consideren que la càrrega i la complexitat administrativa afecta a la seva competitivitat.**

Les empreses que més acusen l'efecte de la complexitat administrativa sobre la competitivitat són les dels sectors de l'hoteleria i la construcció.

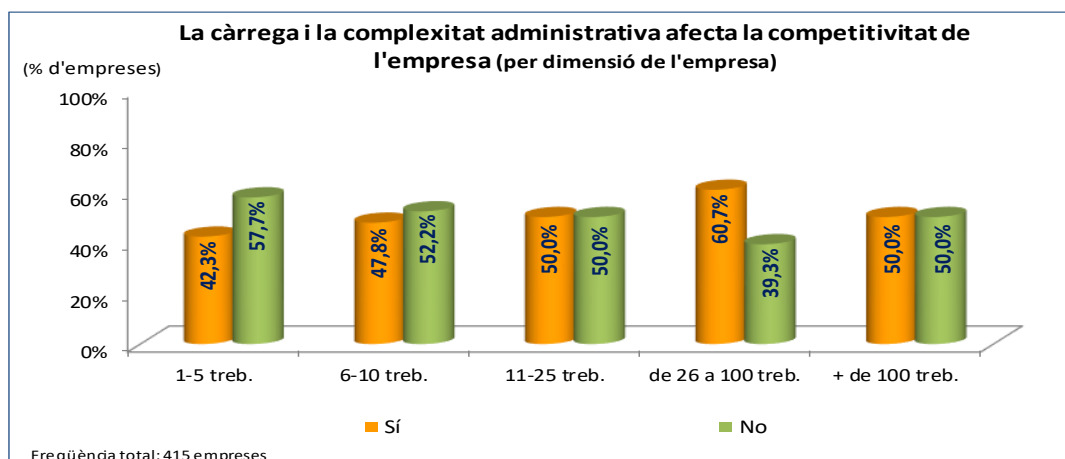


Per sectors d'activitat, **l'hoteleria** concentra el percentatge més elevat d'empreses que pateixen una pèrdua de competitivitat a causa de la complexitat administrativa (el 56,8%), seguit de prop per **la construcció** (el 55%).

Aquest resultat és en part esperable, ja que l'hoteleria és un dels sectors més sotmès a la competitivitat exterior i, a més, tant aquest sector com el de la construcció suporten en major mesura els efectes de la regulació en matèria d'immigració i de seguretat i salut en el treball.

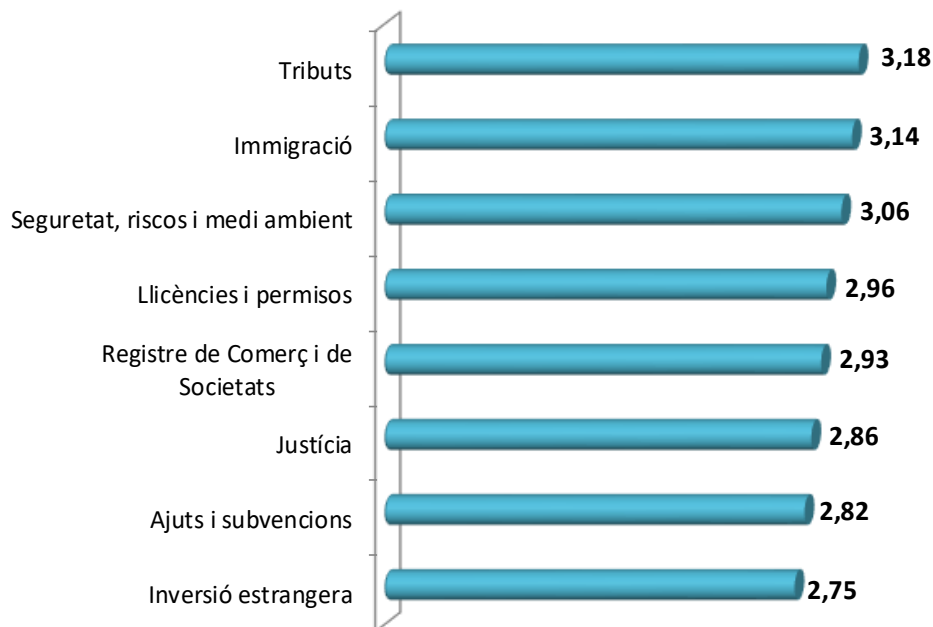
En el cas de **la indústria i del comerç minorista**, la regulació i la complexitat administrativa els afecta comparativament una mica menys. Ara bé, malgrat això, ambdós sectors concentren una proporció elevada d'empreses que consideren que la càrrega dels tràmits administratius està limitant, en major o menor mesura, la competitivitat de la seva empresa (4 de cada 10 empreses així ho han manifestat).

L'anàlisi detallada segons la dimensió de l'empresa indica clarament que **els efectes negatius sobre els nivells de competitivitat són més evidents en les empreses de mida mitjana i gran que no pas entre les de dimensions més petites**. Així, destaca el fet que el 52,9% de les empreses de més de 10 empleats veuen perjudicada la seva competitivitat a causa de la complexitat administrativa. Un percentatge que arriba al 60,7% si només es tenen en compte les empreses que ocupen de 26 a 100 treballadors. En canvi, en el cas de les microempreses (fins a 5 treballadors) i petites empreses (de 6 a 10 treballadors) aquest percentatge es redueix fins al 42,3% i el 47,8%, respectivament.



2. Tenint en compte la càrrega i el temps, valoreu la complexitat administrativa per al desenvolupament de l'activitat en els àmbits següents:
(1: poca complexitat; 5: molta complexitat)

Valoració de la complexitat administrativa - resultats globals
(1: poca complexitat; 5: molta complexitat)



En termes globals, **el 64,8% de les empreses enquestades consideren les seves relacions amb les administracions públiques de complexes a molt complexes** (indiquen valors d'entre 3 i 5 en l'enquesta), mentre que únicament el 35,2% les considera poc complexes (valors d'entre 1 i 2), essent **la nota mitjana de valoració global de la complexitat de les obligacions i càrregues administratives de 3,0** (d'un màxim de 5).

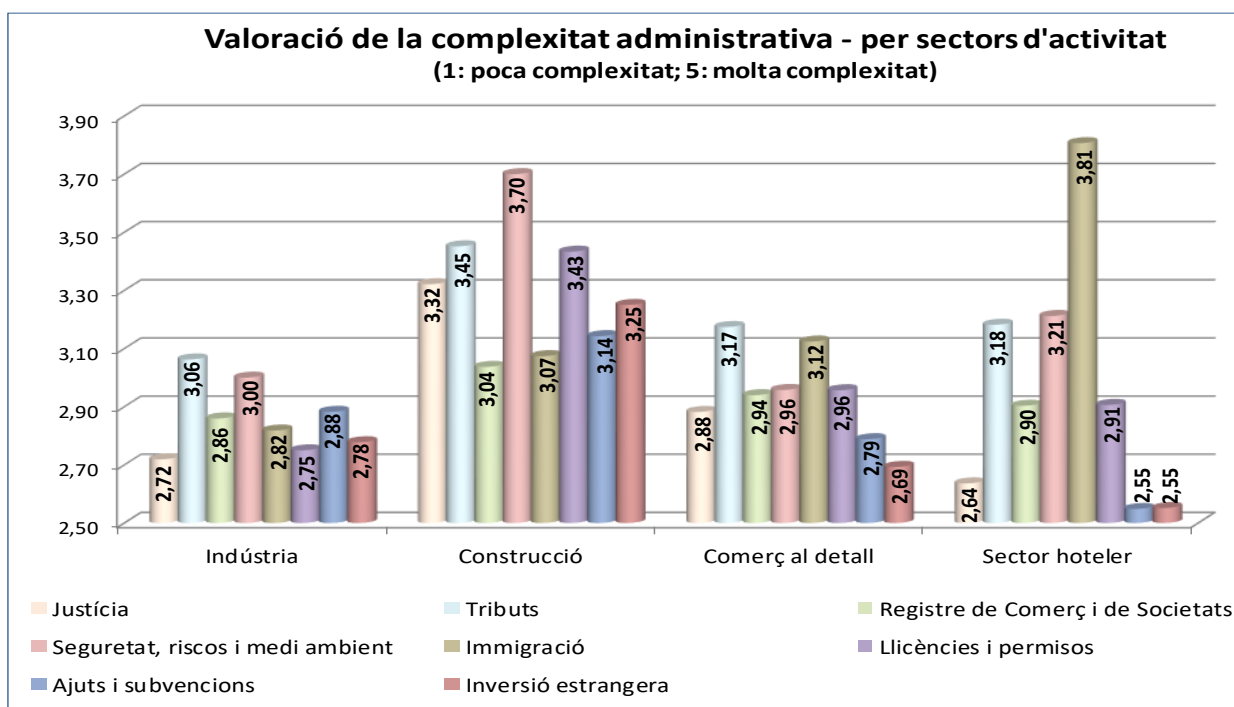
Segons les empreses, la major complexitat administrativa es dona en la gestió dels **impostos i tributs**, que és la que rep la valoració mitjana més negativa (3,18), seguida de les tramitacions de **permisos d'immigració** (3,14) i de les gestions vinculades amb la **seguretat, riscos i medi ambient** (3,06). Per darrera d'aquestes tres categories principals, destaca la dificultat de les gestions relacionades amb la tramitació de **licències i permisos** (2,96), els tràmits vinculats amb el **Registre de Comerç i de Societats** (2,93), les relacions amb la **justícia** (2,86) i les sol·licituds d'**ajuts i subvencions** (2,82). Finalment, les empreses també consideren complicades les gestions relacionades amb la **inversió estrangera** (2,75), però comparativament menys que les de la resta d'àmbits.

Aquests resultats varien sensiblement en funció del sector productiu. Segons les empreses enquestades, en tots els sectors analitzats, sense excepció, una de les gestions que més dificultat els comporta és la relacionada amb els impostos i tributs.

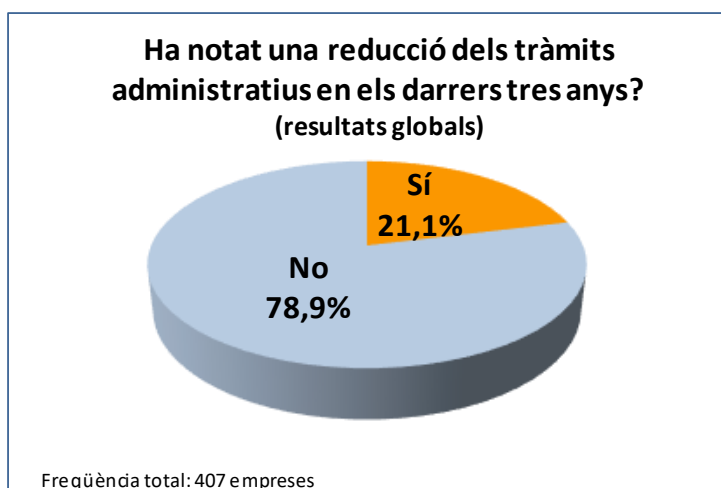
També, els aspectes vinculats amb la seguretat i la prevenció de riscos afecta a tots els sectors, principalment, però, a la indústria i l'hoteleria i, de manera molt especial, a la construcció, on 6 de

cada 10 empreses qualifiquen de molt complexes les gestions d'aquesta àrea (valoren la complexitat entre 4 i 5).

La tramitació de llicències i permisos i les relacions amb la justícia, suposen una gran complexitat sobretot per a la construcció i, en menor mesura també, per al comerç minorista. Per la seva banda, els tràmits en matèria d'immigració afecten de forma molt notable al sector hoteler i, en bona part també, al comerç minorista i al sector de la construcció, mentre que la complexitat dels tràmits vinculats al Registre de Comerç i de Societats es valora bastant per igual en tots els sectors.



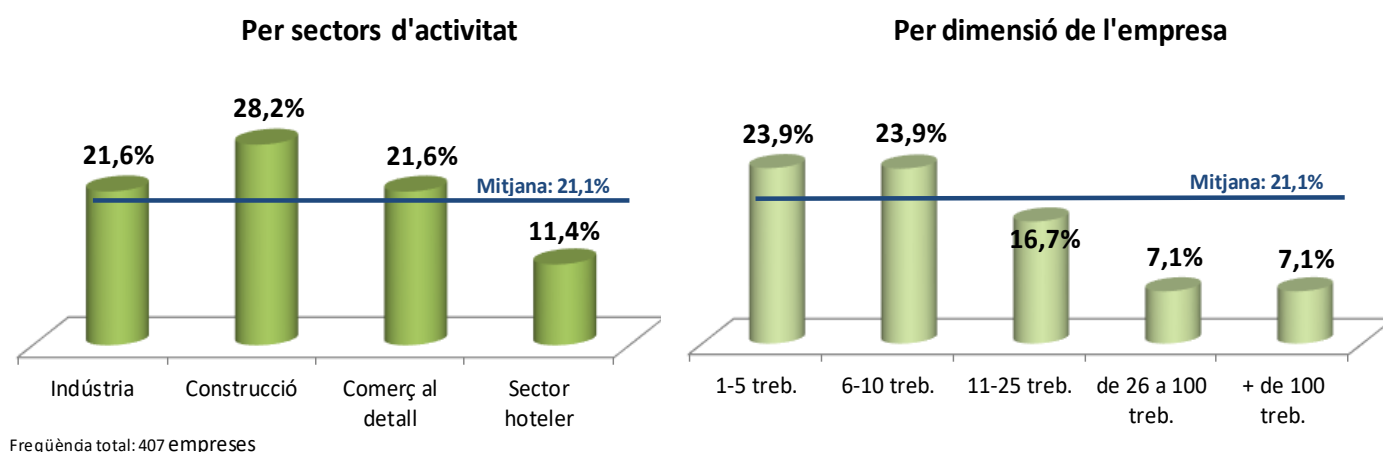
3. La seva empresa ha notat una reducció del nombre de tràmits que cal realitzar amb les administracions públiques en els darrers tres anys?



Entre els anys 2017 i 2019 gairebé 8 de cada 10 empreses, en concret el 78,9%, no ha notat una reducció del nombre de tràmits davant les administracions públiques i només el 21,1% sí l'ha apreciat.

Des d'una òptica sectorial, les empreses que menys han notat una disminució dels tràmits són les del **sector hotel·ler** (només l'11,4%), mentre que a **la indústria** i al **comerç minorista**, el percentatge d'empreses que indica haver notat una simplificació en les gestions administratives es situa en el 21,6%. D'altra banda, el sector d'activitat que ha percebut una major reducció dels tràmits és el de la **construcció**, amb el 28,2% d'empreses que així ho constaten.

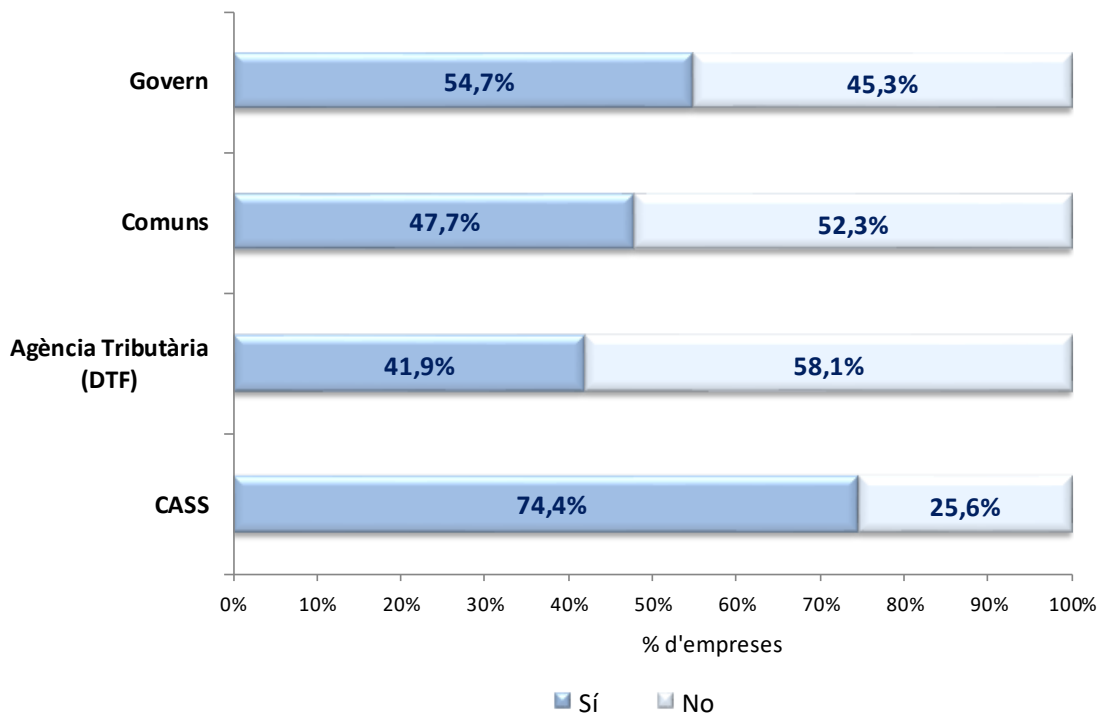
Empreses que han notat una reducció dels tràmits administratius en els darrers tres anys (en % d'empreses)



Per dimensió de l'empresa, s'aprecia que hi ha una relació directa entre la grandària de l'empresa i el seu grau d'exigència respecte a l'agilització i eficiència dels processos administratius. Les empreses grans, amb més recursos en el camp de les tecnologies i la comunicació, són les que estan notant menys les millores en aquest àmbit; consideren que els avanços són encara insuficients i que calen mesures més eficients i ambicioses en matèria d'agilització i simplificació administrativa, per afavorir l'activitat empresarial i millorar la competitivitat de les empreses.

En concret, els resultats de l'enquesta mostren que les empreses més petites (de fins a 10 treballadors) són les que assenyalen haver notat més la reducció de tràmits, un 23,9% del total; en canvi, a mesura que augmenta la dimensió empresarial, aquest percentatge va en disminució: Així, el 16,7% de les empreses d'entre 11 i 25 treballadors han percebut una millora en els processos administratius, un percentatge que baixa fins al 7,1% en el cas de les empreses més grans (les de més de 25 empleats).

4. Davant de quin organisme ha notat una reducció dels tràmits durant els darrers tres anys?



En opinió de les empreses, la CASS és amb diferència l'organisme que ha fet un major esforç en matèria d'agilització dels tràmits.

De les empreses que han notat una reducció de tràmits els últims tres anys, tres quarts parts assenyalen que les seves relacions amb la **Caixa Andorrana de Seguretat Social** han millorat. Pel que fa a la resta d'administracions, el 54,7% de les empreses ha apreciat una disminució dels tràmits amb el **Govern** i el 47,7% ha notat una relació més àgil amb els **Comuns**.

L'Organisme davant el qual menys s'han reduït els processos administratius durant els darrers tres anys ha estat el **Departament de Tributs i de Fronteres (DTF)**, amb només el 41,9% d'empreses que han notat una millora i agilització dels tràmits en aquesta àrea.

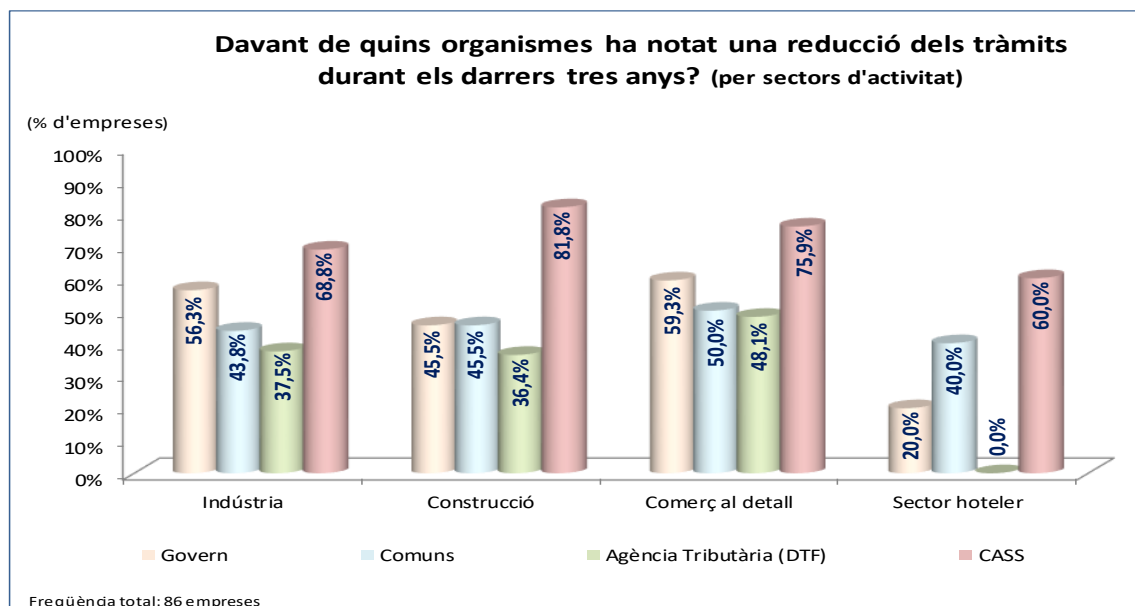
En tots els sectors analitzats s'ha notat una agilització dels tràmits principalment davant la Caixa Andorrana de la Seguretat Social, si bé en concret destaca el sector de la **construcció**, amb el nombre més elevat d'empreses que han assenyalat una millora de les relacions amb la CASS (el 81,8% del total d'empreses del sector).

D'altra banda, el percentatge d'empreses que han notat una reducció de la tramitació amb els comuns s'ha situat entre el 40% i el 50% del total en cadascun dels sectors.

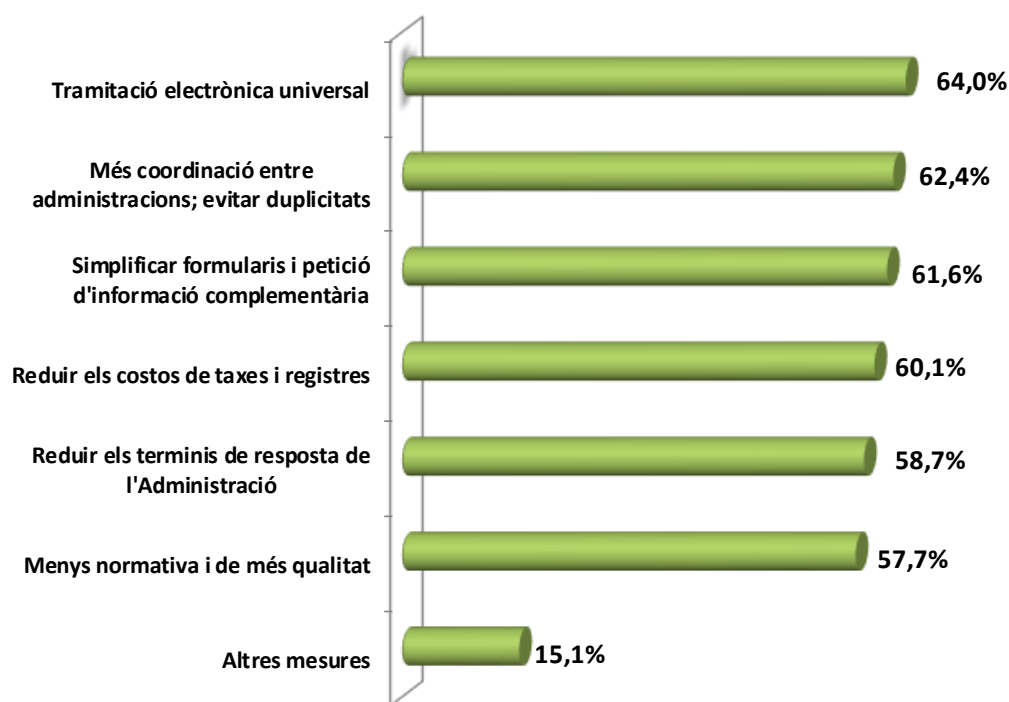
Pel que fa a les relacions amb el Govern s'observen diferències significatives: en la **indústria i el comerç al detall** més de la meitat de les empreses han indicat haver notat una millora dels

tràmits amb l'Administració general, mentre que en el **sector hoteler** aquest percentatge es redueix al 20% i en el cas de la **construcció** es situa en el 45,5%.

Finalment destaca el fet que el **sector comercial** concentra el major percentatge d'empreses que han apreciat una disminució dels tràmits a realitzar amb el Departament de tributs i de Fronteres (el 48,1% del total).



5. Mesures que les empreses consideren més prioritàries per reduir la càrrega i els costos associats a la complexitat administrativa:



Freqüència total: 378 empreses

Les empreses demanen agilitar la tramitació electrònica universal, més coordinació entre administracions i simplificar formularis.

Pel que fa a les mesures prioritàries per reduir les càrregues burocràtiques, totes les mesures proposades són considerades importants per a les empreses. Ara bé, per ordre de prioritat les tres accions que caldria impulsar més rellevants per a les empreses són:

- 1) **Fomentar la tramitació electrònica universal.** El 64% de les empreses consideren que la tramitació electrònica és una mesura necessària i prioritària com a solució als excessos de les càrregues administratives i per reduir els costos que comporten.

*L'**hoteleria** és el sector que registra un percentatge més elevat d'empresaris que demanen impulsar el desplegament de l'administració electrònica (el 80%), seguit de la **construcció**, amb el 71% dels empresaris que també plantegen aquesta mesura com a prioritària.

*Segons la dimensió de l'empresa, **les empreses mitjanes i grans** (de més de 10 treballadors), que són les que fan un ús més intensiu de les noves tecnologies, **són les que més creuen que cal apostar decididament per la tramitació electrònica universal**, com a eina cada cop més imprescindible per guanyar eficiència i rapidesa en les gestions i reduir costos. En concret, el 76,8% de les empreses de més de 10 treballadors consideren aquesta mesura com a necessària per reduir la càrrega administrativa i mantenir uns bons nivells de competitivitat. En canvi, pel que fa a les microempreses (d'1 a 5 treballadors), que tenen menys recursos i coneixements tecnològics, aquest percentatge es redueix fins al 57%. En paral·lel, destaca el fet que moltes d'aquestes **empreses petites demanen combinar la tramitació electrònica i la presencial i més suport a les empreses en la implementació i adaptació a les noves tecnologies.**

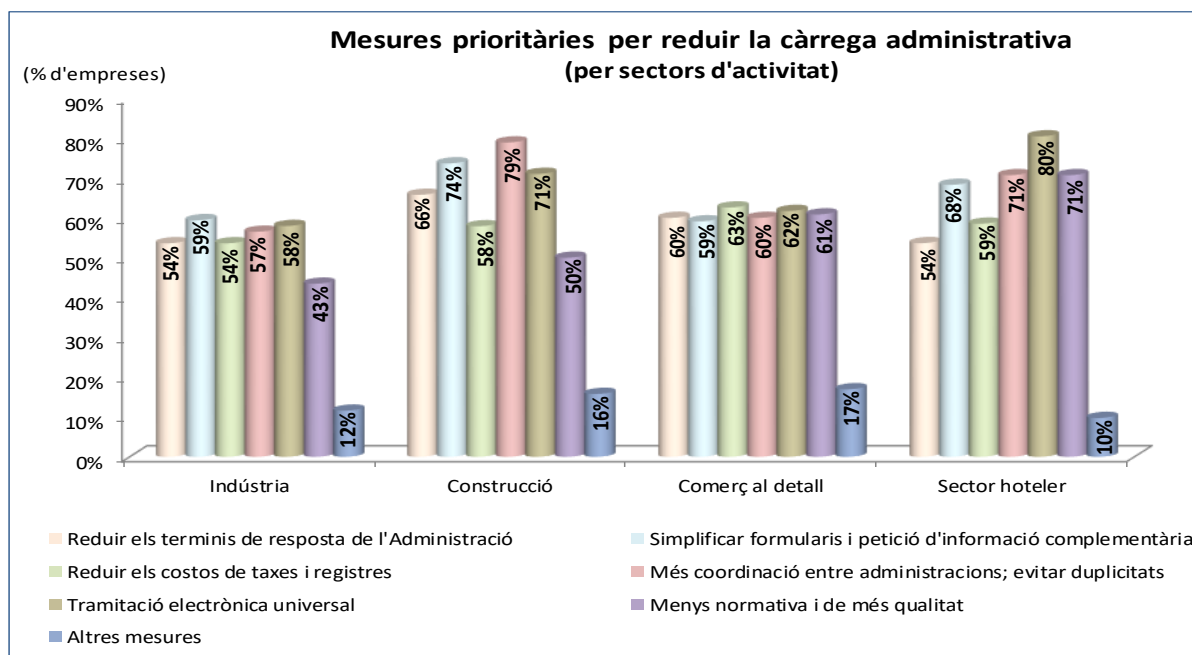
- 2) En segon lloc, prop del 63% de les empreses reclamen **més coordinació entre les administracions i evitar duplicitats.** En aquest sentit, es demana unificar criteris de petició d'informació entre les administracions i crear una plataforma que centralitzi tots els tràmits, que sigui àgil i senzilla.

*En el sector de la **construcció** és on es concentra el nombre més rellevant d'empreses que consideren que cal una major coordinació entre les diferents administracions (en particular pel que fa a la tramitació de llicències i permisos d'obra), amb 8 de cada 10 empreses que han assenyalat aquesta mesura com a prioritària, seguit del **sector hoteler**, amb 7 de cada 10 empreses.

- 3) En tercer lloc, el 62% de les empreses han destacat la necessitat de **simplificar formularis i petició d'informació complementària.**

*Aquesta mesura ha estat la més reclamada per les empreses del sector de la **indústria**, per davant de la resta de propostes (el 59% d'empresaris l'han esmentat), i també ha estat rellevant en els sectors de la **construcció** i de l'**hoteleria**, amb el 74% i 68% de les empreses que l'han destacat, així com també en el **comerç minorista** (el 59%). En concret, les empreses han

manifestat la necessitat de simplificar i agilitzar tràmits com ara per exemple els relacionats amb el comerç exterior i la venda online i els formularis de liquidació d'impostos.



Pel que fa a la resta d'accions que les empreses consideren necessàries per reduir la càrrega administrativa, destaca **la reducció dels costos de taxes i registres** (citat pel 60% del total d'empreses; i per un significatiu 63% dels empresaris del sector comercial); seguit de la conveniència de **reduir els terminis de resposta de l'Administració** (citat pel 59% del total d'empreses) i per la necessitat de **crear menys normativa i de més qualitat** (el 58%). En aquest sentit, les empreses demanen accions com ara millorar la legislació en matèria d'immigració i reduir les càrregues derivades de la normativa en l'àmbit del medi ambient i la seguretat i salut en el treball.