



CAMBRA
DE COMERÇ
INDÚSTRIA I SERVEIS
D'ÀNDORRA

Juliol-desembre
2019

INFORME DE CONJUNTURA

Número 46

ÍNDEX

Semestre juliol-desembre de 2019:

- **Comentaris i gràfics:**

- 4 Indústria
- 5 Construcció
- 7 Comerç minorista
- 9 Sector hotelier

- **Enquestes de conjuntura:**

- 11 Indústria
- 12 Construcció
- 13 Comerç minorista
- 15 Sector hotelier

Opinió de les empreses sobre l'evolució econòmica de l'any 2019 (resultats anuals)

- 17 Comentaris i gràfics
- 19 Enquestes de conjuntura

La complexitat administrativa –any 2019

- 22 Comentaris i gràfics

Annex:

- 32 Distribució sectorial de la mostra en el comerç minorista

L'enquesta de conjuntura realitzada per la Cambra de Comerç, Indústria i Serveis, s'ha dut a terme durant el primer trimestre de l'any 2020 entre empreses de la indústria, la construcció, el comerç minorista i el sector hotelier. La mostra comprèn 419 empreses i el marge d'error estimat és del 4,30%.

SEMESTRE JULIOL-DESEMBRE 2019

COMENTARIS I GRÀFICS

Indústria
Construcció
Comerç minorista
Sector hoteler

INDÚSTRIA

La indústria va millorar lleugerament el ritme d'activitat en el tram final de l'exercici 2019, després de la important desacceleració experimentada el primer semestre de l'any.

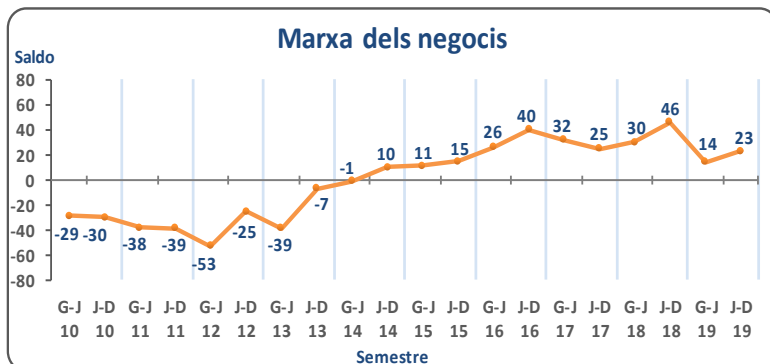
Ara bé, malgrat això, les dades del sector continuen apuntant a **uns registres d'activitat molt discrets, en línia amb un entorn d'estabilització o de moderació de la demanda**.

D'acord amb els resultats de l'enquesta de conjuntura de la Cambra, les opinions dels empresaris sobre **la marxa dels negocis** durant el segon semestre de 2019 es van situar en un rang optimista, però no la van considerar tan bona com un any enrere en termes globals. En concret, el percentatge d'empreses que van assenyalar una evolució favorable dels negocis es va situar en el 35% (a finals de l'any 2018 aquest percentatge havia arribat a ser del 53%); i d'altra banda, un 12% de les indústries van qualificar de dolenta la situació dels negocis – gairebé el doble d'empreses que un any abans.

En paral·lel, **la producció industrial** va presentar uns registres una mica millors i va tendir a estabilitzar-se, després de la caiguda experimentada durant els primers sis mesos de l'any.

Aquesta tendència més favorable de l'activitat és coherent amb **un augment del ritme exportador de les empreses** al llarg del segon semestre de l'any 2019, en què les vendes totals de béns a l'exterior es van incrementar un 10,8% anual, en contrast amb la caiguda del 4,3% que hi havia hagut l'any anterior.

Tanmateix aquesta millora de la conjuntura industrial no s'ha traduït en un increment efectiu del **grau d'utilització de la capacitat productiva**, el qual es va mantenir a prop del 70% de mitjana.



Igualment, **el volum de la cartera de comandes**, tot i que es va recuperar una mica respecte al semestre anterior, continua sent poc satisfactori, amb el 24% de les empreses enquestades que el van situar en nivells molt baixos, una circumstància que evidencia un comportament de la demanda encara feble.

Les dades oficials de PIB publicades pel Departament d'Estadística també reflecteixen una lleu recuperació de l'activitat durant els últims sis mesos de l'any 2019. En detall, s'estima que **el VAB real de la indústria** va augmentar el 3,8% interanual el quart trimestre de 2019, una xifra que se situa 6 dècimes per sobre de la taxa del trimestre anterior i 1,6 punts per damunt del registre d'ara fa un any.

D'altra banda, **els estocs de productes acabats** es van considerar majoritàriament adequats per a l'època de l'any i pel que fa als **preus de venda** es van moure novament en un context general de contenció per impulsar les vendes i protegir la competitivitat.

Finalment, en l'àmbit laboral, **l'ocupació de personal** va mantenir un creixement a l'alça, però de perfil molt moderat.

Saldo: Diferència de respostes extremes (positives i negatives), en percentatge.

CONSTRUCCIÓ

El sector de la construcció va mantenir un ritme de creixement elevat, molt superior al de la resta de sectors d'activitat.

Aquesta trajectòria positiva, que permet recuperar part de l'activitat perduda durant l'anterior crisi, es va sustentar sobretot en **el dinamisme del segment de l'habitatge**, que segueix en clara expansió, **gràcies a l'augment de les activitats de rehabilitació i a una demanda d'obra nova que comença a remuntar**.

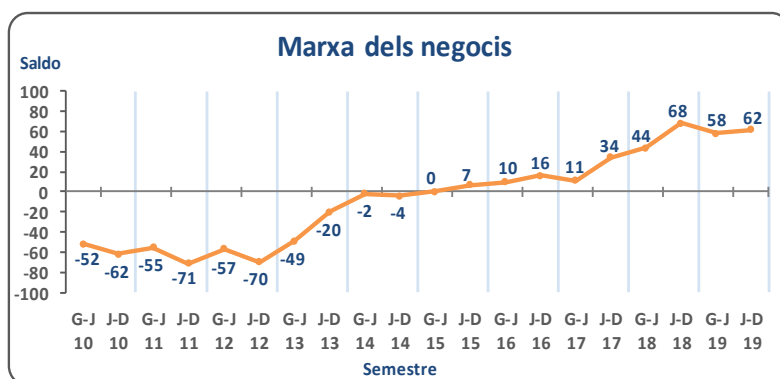
Els resultats de l'enquesta de clima empresarial indiquen que els empresaris constructors van continuar fent una valoració bastant optimista de **la situació dels negocis**. En detall, un percentatge elevat d'empreses, el 62% del total, van qualificar de bona la marxa dels negocis, mentre que no hi va haver cap empresa que s'hagués referit a una evolució negativa de l'activitat.

En paral·lel, **el volum d'obra executada** es va seguir recuperant, si bé a un ritme més moderat que en els dos semestres anteriors. Destaca el fet que el 42% de les empreses van assenyalar un increment dels treballs executats en termes interanuals, un percentatge que segueix sent força elevat, però que se situa 22 punts per sota del registre d'un any abans.

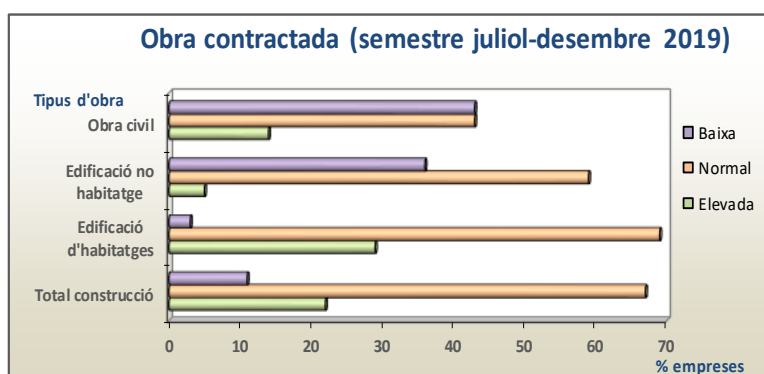
El volum d'obra contractada també va continuar mostrant una dinàmica positiva i va tendir a situar-se gradualment en uns nivells més acceptables, després dels valors mínims dels últims anys.

Per tipus d'obra, **la construcció d'habitatges** es va mantenir com el principal motor de l'activitat, mentre

que pel que fa a **l'edificació no residencial i a l'obra civil**, la contractació va continuar considerant-se baixa.



Igualment, la informació disponible sobre **l'obra visada** recull un fort ritme d'activitat, sobretot vinculada a l'obra nova, amb un creixement interanual el segon semestre de l'any 2019 del 35,1%. En canvi, pel que fa al **nombre total de transaccions immobiliàries**, la tendència va ser descendent, amb una caiguda del 14,4% els últims sis mesos de l'any. Cal matisar que l'evolució d'aquests dos indicadors –obra visada i transaccions immobiliàries– pot haver estat condicionada, en part, per l'entrada en vigor de nova normativa lligada a l'impuls de la transició energètica.



L'estimació del PIB publicada pel Departament d'Estadística confirma que la construcció va seguir consolidant la seva progressió a l'alça, amb un creixement interanual del **VAB real** del 8,4% el tercer trimestre i del 7,7% el quart trimestre de 2019, unes taxes d'augment que tot i ser encara molt elevades es van situar molt per sota de les registrades l'any 2018 (14,2% el 3r trimestre i 15,9% el 4rt trimestre), fet que indica una tendència cap a la normalització de l'activitat.

En opinió de les empreses constructores, **els preus unitaris de contractació** van seguir una orientació alcista de caràcter molt moderat i, pel que fa al mercat laboral, es va mantenir un elevat ritme d'augment de **l'ocupació** aquest semestre.

Les dades disponibles de la CASS referides a la creació d'ocupació confirmen aquesta evolució. Concretament, **el nombre d'assalariats** va registrar un increment interanual del 8,8% la segona meitat de l'any 2019, una dada que corrobora que el sector va mantenir una forta capacitat de generar llocs de treball.

Saldo: Diferència de respostes extremes (positives i negatives), en percentatge.

COMERÇ MINORISTA

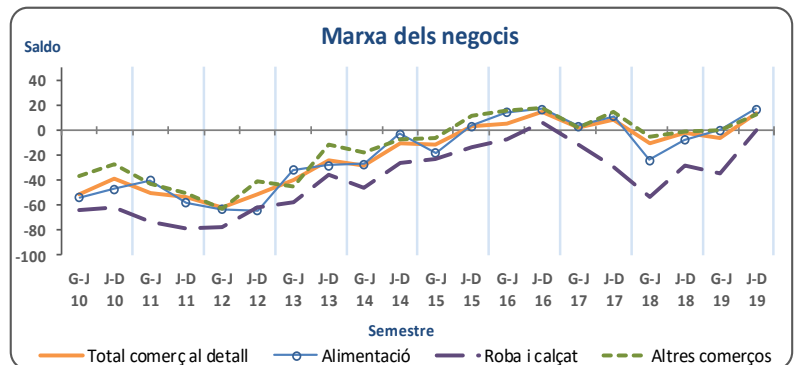
El comerç minorista és el sector que va continuar patint més les limitacions econòmiques del moment (pèrdua de poder adquisitiu, manca de dinamisme del consum,...), així com els efectes dels canvis estructurals de la demanda, relacionats en bona mesura amb la progressiva digitalització de l'economia i, en particular, el fort creixement del comerç electrònic.

Els resultats de l'enquesta de conjuntura de la Cambra indiquen que el comerç al detall, tot i mostrar lleus símptomes de millora en el tram final de l'exercici 2019, va continuar presentant un balanç dels negocis molt discret.

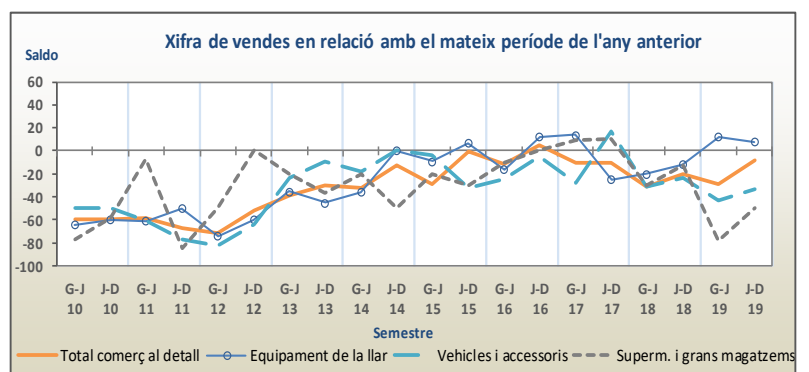
Tanmateix, és important remarcar que els principals indicadors d'activitat i de confiança del sector confirmen la tendència a l'estabilització de la situació, després d'un període llarg de caigudes significatives de les vendes.

Les valoracions dels comerciants sobre la marxa dels negocis van ser les més optimistes dels últims tres anys. Així, el 32% de les empreses consultades van qualificar de bona la situació dels negocis, davant de només un 19% de comerços que la van valorar en termes negatius (el percentatge més baix des de l'any 2016).

Des d'una òptica sectorial, es va constatar una recuperació lleu de l'activitat en la majoria de branques. En el vessant més positiu, van destacar les branques d'higiene i sanitat, d'alimentació, d'electrònica, i en particular la d'equipament de la llar, amb uns resultats comparativament més favorables que els de la resta del comerç.



També va ser remarcable, la millora de l'activitat en el ram de roba i calçat, en que el clima dels negocis no es va mostrar tan pessimista com en els semestres anteriors. Només es van apartar d'aquesta tendència més favorable, els supermercats i grans magatzems, que malgrat suavitzar la caiguda en relació amb el semestre anterior, van mostrar un to general de l'activitat encara poc satisfactori.



En el conjunt del comerç, la xifra de vendes també va registrar una dinàmica més positiva: va experimentar un lleuger augment respecte al semestre anterior, i a més, va seguir una trajectòria descendent de perfil més moderat respecte als mateixos mesos de l'any 2018.

En termes interanuals, l'única branca que va registrar un lleuger increment dels nivells de facturació va ser la d'equipament de la llar, afavorida en gran part per l'impuls del sector de la construcció.

En canvi, en sentit oposat, els pitjors resultats es van observar en el ram de vehicles i accessoris i, de manera particular, en els supermercats i grans magatzems, on 3

de cada 4 empreses van indicar uns volums de facturació inferiors als d'un any enrere.

Pel que fa a la resta de subsectors, en termes generals, es va aconseguir mantenir un nivell de vendes molt semblant al d'ara fa un any.

Els estocs es van considerar en conjunt adequats per a l'època de l'any

i només es van situar en nivells excessius en el ram de roba i calçat.

Finalment, **el nombre de treballadors ocupats** en el sector va seguir una tendència moderadament alcista, i **els preus de venda** van tenir un comportament molt estable en la majoria de comerços.

Saldo: Diferència de respostes extremes (positives i negatives), en percentatge

SECTOR HOTELER

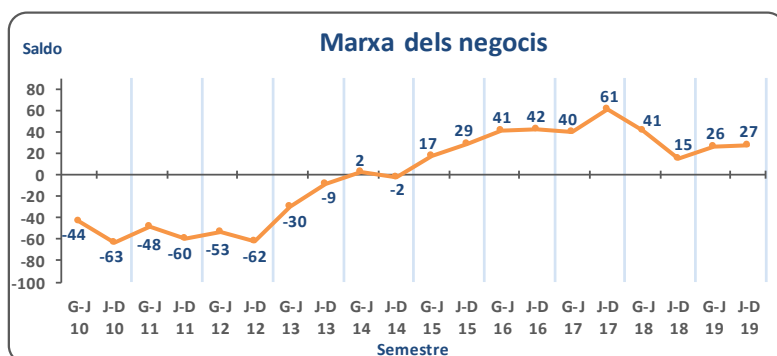
El sector hoteler va registrar una evolució positiva el segon semestre del 2019, gràcies a una campanya turística d'estiu millor de l'esperada, i també a un balanç favorable del turisme durant l'últim trimestre de l'any.

Ara bé, tot i aquests resultats satisfactoris, es va confirmant la tendència de moderació en el ritme de creixement del sector, després de tres anys d'augmentos notables de l'activitat.

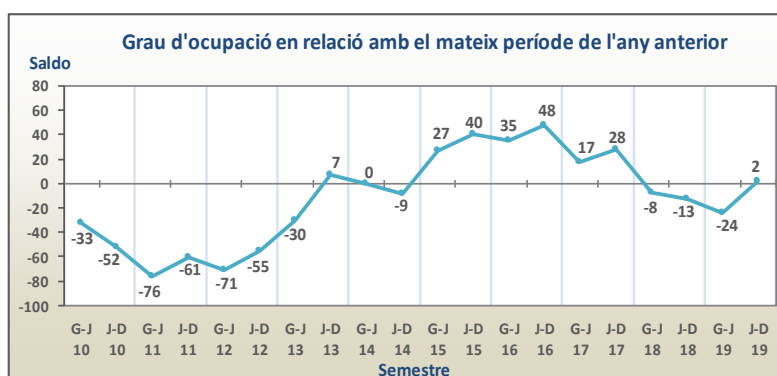
D'acord amb l'enquesta de conjuntura de la Cambra, els hotelers van mostrar, en conjunt, una visió més optimista de la marxa dels negocis que la mostrada el mateix semestre de 2018. Així, el 36% de les empreses van considerar que la situació dels negocis va ser bona, un percentatge 10 punts superior al d'un any enrere, mentre que tan sols un 9% dels enquestats van assenyalar una trajectòria negativa de l'activitat.

Per parròquies, l'evolució favorable de la marxa dels negocis va ser generalitzada: es va observar tant als nuclis centrals del país –Andorra la Vella i Escaldes-Engordany–, amb una oferta menys estacional i més concentrada en les activitats de comerç, com també a la majoria de les parròquies altes, més orientades principalment al turisme de neu. Per contra, només la parròquia de Sant Julià de Lòria es va desmarcar de la resta amb uns registres d'activitat més discrets.

Igualment, el grau mitjà d'ocupació va frenar la tònica de caigudes dels semestres anteriors i va seguir una tendència més estable, tant respecte al semestre anterior com en relació amb els mateixos mesos de l'any 2018.



Tanmateix, cal remarcar que, en termes interanuals, l'augment del grau d'ocupació es va limitar bàsicament a les parròquies d'Escaldes-Engordany, Ordino i Andorra la Vella, mentre que a la resta de zones l'ocupació va seguir una trajectòria a la baixa (Canillo, Encamp i Sant Julià de Lòria), o bé, de certa estabilitat (La Massana).



En opinió dels empresaris enquestats, el personal ocupat va mantenir una evolució força estable en la majoria d'establiments hotelers i els preus de venda van mostrar una tendència moderadament descendent, per aconseguir millorar els nivells de competitivitat i impulsar la demanda.

Pel que fa a la distribució dels clients per nacionalitats, Catalunya es va mantenir com el principal mercat emissor de clients per als hotels d'Andorra, amb el 40% del total de la clientela, seguida dels clients procedents de la resta d'Espanya (el 25%). D'altra banda, la clientela procedent de França va representar el 19% sobre el total i els clients d'altres nacionalitats van passar a representar el 16% de la clientela total, 4 punts percentuals més que el 2018.

Saldo: Diferència de respostes extremes (positives i negatives), en percentatge.

SEMESTRE JULIOL-DESEMBRE 2019

ENQUESTES DE CONJUNTURA

Indústria
Construcció
Comerç minorista
Sector hoteler

Semestre observat (en % d'empreses)

		2n sem. 2019	1r sem. 2019	2n sem. 2018
• Marxa dels negocis	Bona	35	35	53
	Regular	53	44	40
	Dolenta	12	21	7
	Saldo	23	14	46
• Comandes	Elevades	15	15	21
	Normals	61	56	63
	Baixes	24	29	17
	Saldo	-9	-14	4
• Nivell d'estocs de productes acabats	Excessiu	4	9	8
	Adequat	47	49	43
	Insuficient	7	0	3
	Mai no hi ha estocs	43	42	46
Saldo	-3	9	5	

Semestre observat en comparació amb el semestre anterior (en % d'empreses)

		2n sem. 2019	1r sem. 2019	2n sem. 2018
• Producció	Més alta	27	17	32
	Semblant	51	46	51
	Més baixa	22	38	18
	Saldo	5	-21	14
• Preus de venda	Més alts	3	15	16
	Iguals	91	79	77
	Més baixos	7	6	8
	Saldo	-4	9	8
• Personal ocupat	Més	17	15	9
	Igual	77	76	82
	Menys	5	8	9
	Saldo	12	7	0

Semestre observat en comparació amb el mateix semestre de l'any anterior (en % d'empreses)

		2n sem. 2019	1r sem. 2019	2n sem. 2018
• Producció	Més alta	29	18	36
	Semblant	43	44	47
	Més baixa	28	38	17
	Saldo	1	-20	19

Grau mitjà d'utilització de la capacitat productiva

		2n sem. 2019	1r sem. 2019	2n sem. 2018
• Semestre observat		68,5%	70,0%	72,3%

Saldo: Diferència de respostes extremes (positives i negatives), en percentatge.

Font: Cambra de Comerç, Indústria i Serveis d'Andorra.

Semestre observat (en % d'empreses)

		2n sem. 2019	1r sem. 2019	2n sem. 2018	
• Marxa dels negocis	Bona	62	63	68	
	Regular	38	32	32	
	Dolenta	0	5	0	
	Saldo	62	58	68	
		<u>Total construcció</u>	<u>Edificació d'habitatges</u> ⁽¹⁾	<u>Edificació no habitatge</u> ⁽²⁾	<u>Obra civil</u> ⁽³⁾
• Obra contractada	Elevada	22	29	5	14
	Normal	67	69	59	43
	Baixa	11	3	36	43
	Saldo	11	26	-31	-29
	<i>Saldo</i>				
	<i>1r sem. 2019</i>	21	42	-9	-33
	<i>2n sem. 2018</i>	21	8	-31	-28

Semestre observat en comparació amb el semestre anterior (en % d'empreses)

		2n sem. 2019	1r sem. 2019	2n sem. 2018
• Volum d'obra executada	Superior	32	34	49
	Igual	55	47	44
	Inferior	13	18	7
	Saldo	19	16	42
• Preus unitaris de contractació	Més alts	18	29	16
	Iguals	80	68	82
	Més baixos	3	3	2
	Saldo	15	26	14
• Personal ocupat	Més	28	34	23
	Igual	73	53	65
	Menys	0	13	12
	Saldo	28	21	11

Semestre observat en comparació amb el mateix semestre de l'any anterior (en % d'empreses)

		2n sem. 2019	1r sem. 2019	2n sem. 2018
• Volum d'obra executada	Superior	42	46	64
	Igual	40	41	29
	Inferior	18	14	7
	Saldo	24	32	57

Notes:

¹ Inclou xalets i apartaments nous i rehabilitació.

² Inclou edificació industrial, oficines, locals comercials, escoles, hospitals, hotels, pàrquings, reparacions, etc.

³ Inclou infraestructures: carreteres, obres hidràuliques, obres d'urbanització, etc.

Saldo: Diferència de respostes extremes (positives i negatives), en percentatge.

Font: Cambra de Comerç, Indústria i Serveis d'Andorra.

		<u>Total comerç minorista</u>	<u>Alimentació</u>	<u>Roba i calcat</u>	<u>Equipament de la llar</u>	<u>Higiene i sanitat</u>	<u>Electrònica</u>	<u>Vehicles i accessoris</u>	<u>Altres comerços</u>	<u>Superm. i grans magatzems</u>	
Semestre observat (en % d'empreses)											
• Marxa dels negocis											
	Bona	32	39	31	33	39	29	24	30	25	
	Regular	49	39	38	64	42	59	52	52	38	
	Dolenta	19	22	31	3	19	12	24	18	38	
	Saldo	13	17	0	30	20	17	0	12	-13	
	Saldo	1r sem. 2019	-6	0	-35	14	8	-16	-11	0	-56
		2n sem. 2018	-2	-8	-28	20	17	-8	-7	-1	-13
• Nivell d'estocs											
	Reduït	16	18	9	24	20	14	15	15	13	
	Adequat	64	67	38	63	64	64	70	72	75	
	Excessiu	20	15	53	13	16	21	15	13	13	
	Saldo	-4	3	-44	11	4	-7	0	2	0	
	Saldo	1r sem. 2019	-3	16	-38	24	-20	38	-12	-4	-44
		2n sem. 2018	1	30	-25	-3	-24	30	32	-8	-25

Semestre observat en comparació amb el semestre anterior (en % d'empreses)

• Xifra de vendes											
	Més alta	34	39	26	37	40	39	38	26	50	
	Semblant	41	39	48	50	40	33	28	42	25	
	Més baixa	26	22	26	13	20	28	34	32	25	
	Saldo	8	17	0	24	20	11	4	-6	25	
	Saldo	1r sem. 2019	-31	-45	-42	-20	-21	-22	-41	-20	-78
		2n sem. 2018	-5	-25	-31	18	4	8	10	-6	12
• Preus de venda											
	Més alts	11	11	13	8	12	17	7	13	13	
	Iguals	79	81	71	92	73	78	90	74	63	
	Més baixos	10	8	16	0	15	6	3	13	25	
	Saldo	1	3	-3	8	-3	11	4	0	-12	
	Saldo	1r sem. 2019	-5	7	-25	3	13	-16	-7	-15	50
		2n sem. 2018	-12	0	-17	3	-18	-15	-11	-11	-88

		<u>Total comerç minorista</u>	<u>Alimentació</u>	<u>Roba i calçat</u>	<u>Equipament de la llar</u>	<u>Higiene i sanitat</u>	<u>Electrònica</u>	<u>Vehicles i accessoris</u>	<u>Altres comerços</u>	<u>Superm. i grans magatzems</u>
Semestre observat en comparació amb el semestre anterior (en % d'empreses)										
• Personal ocupat										
	Més	15	22	16	13	31	0	7	11	13
	Igual	79	67	84	84	62	94	90	80	75
	Menys	6	11	0	3	8	6	3	9	13
	Saldo	9	11	16	10	23	-6	4	2	0
<i>Saldo</i>	<i>1r sem. 2019</i>	<i>0</i>	<i>-4</i>	<i>-9</i>	<i>5</i>	<i>16</i>	<i>-6</i>	<i>7</i>	<i>-7</i>	<i>11</i>
	<i>2n sem. 2018</i>	<i>2</i>	<i>-6</i>	<i>7</i>	<i>-6</i>	<i>0</i>	<i>-15</i>	<i>11</i>	<i>4</i>	<i>13</i>

Semestre observat en comparació amb el mateix semestre de l'any anterior (en % d'empreses)

• Xifra de vendes										
	Més alta	28	31	38	31	28	33	19	24	25
	Semblant	36	39	22	46	44	33	30	40	0
	Més baixa	36	31	41	23	28	33	52	37	75
	Saldo	-8	0	-3	8	0	0	-33	-13	-50
<i>Saldo</i>	<i>1r sem. 2019</i>	<i>-29</i>	<i>-38</i>	<i>-52</i>	<i>12</i>	<i>-30</i>	<i>-32</i>	<i>-43</i>	<i>-25</i>	<i>-78</i>
	<i>2n sem. 2018</i>	<i>-20</i>	<i>-18</i>	<i>-47</i>	<i>-12</i>	<i>0</i>	<i>-31</i>	<i>-24</i>	<i>-16</i>	<i>-13</i>
• Personal ocupat										
	Més	18	19	23	23	24	11	17	12	25
	Igual	73	64	71	69	68	83	83	76	63
	Menys	9	17	6	8	8	6	0	12	13
	Saldo	9	2	17	15	16	5	17	0	12
<i>Saldo</i>	<i>1r sem. 2019</i>	<i>4</i>	<i>0</i>	<i>3</i>	<i>12</i>	<i>13</i>	<i>0</i>	<i>8</i>	<i>-3</i>	<i>11</i>
	<i>2n sem. 2018</i>	<i>-2</i>	<i>-14</i>	<i>-7</i>	<i>-21</i>	<i>14</i>	<i>0</i>	<i>11</i>	<i>8</i>	<i>-13</i>

Saldo: Diferència de respostes extremes (positives i negatives), en percentatge.

Font: Cambra de Comerç, Indústria i Serveis d'Andorra.

RESULTATS DE L'ENQUESTA DE CONJUNTURA EN EL SECTOR HOTELER juliol-desembre 2019

Semestre observat

		2n sem. 2019	1r sem. 2019	2n sem. 2018
• Marxa dels negocis (en % d'empreses)	Bona	36	40	26
	Regular	55	46	64
	Dolenta	9	14	11
	Saldo	27	26	15
• Nivell de reserves (en % d'empreses)	Alt	11	6	13
	Normal	66	50	52
	Baix	21	38	35
	No es treballa amb reserves	2	6	0
	Saldo	-10	-32	-22
• Distribució dels clients segons la seva procedència (en %)	Catalunya	40	36	42
	Resta d'Espanya	25	22	25
	França	19	22	22
	Altres	16	20	12

Semestre observat en comparació amb el semestre anterior (en % d'empreses)

		2n sem. 2019	1r sem. 2019	2n sem. 2018
• Grau mitjà d'ocupació	Superior	30	24	17
	Igual	34	48	35
	Inferior	36	28	48
	Saldo	-6	-4	-31
• Preus pagats pels clients	Més alts	11	18	23
	Iguals	64	61	36
	Més baixos	25	20	40
	Saldo	-14	-2	-17
• Personal ocupat	Més	11	17	13
	Igual	71	66	62
	Menys	18	17	26
	Saldo	-7	0	-13

Semestre observat en comparació amb el mateix semestre de l'any anterior (en % d'empreses)

		2n sem. 2019	1r sem. 2019	2n sem. 2018
• Grau mitjà d'ocupació	Superior	31	16	26
	Igual	40	44	35
	Inferior	29	40	39
	Saldo	2	-24	-13
• Personal ocupat	Més	19	11	13
	Igual	77	78	66
	Menys	5	11	21
	Saldo	14	0	-8

Saldo: Diferència de respostes extremes (positives i negatives), en percentatge.

Font: Cambra de Comerç, Indústria i Serveis d'Andorra.

OPINIÓ DE LES EMPRESES SOBRE L'EVOLUCIÓ ECONÒMICA DE L'ANY 2019

RESULTATS ANUALS

Comentaris i gràfics

Enquestes de conjuntura

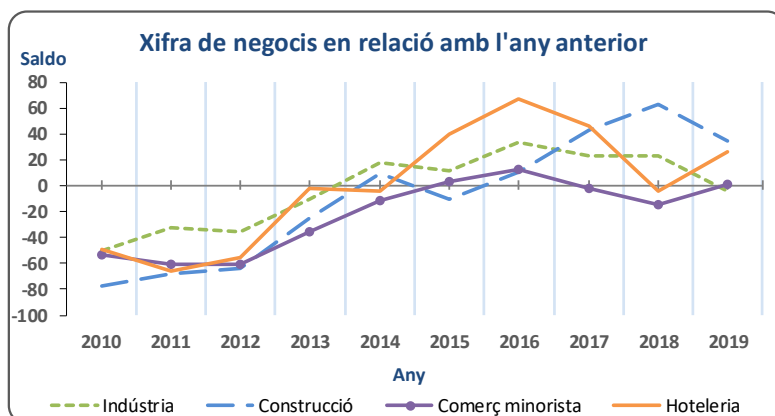
Les opinions de les empreses recollides en l'enquesta de conjuntura de la Cambra indiquen que el balanç de l'activitat econòmica durant l'any 2019 va ser en general positiu, amb una evolució dels negocis que va anar de menys a més al llarg de l'any. Així, es confirma que **l'economia andorrana va continuar prolongant l'etapa de creixement econòmic que es va iniciar el 2014**, amb un ritme expansiu de l'activitat que es va mantenir dintre d'uns nivells moderats, en la línia dels exercicis anteriors.

Des d'una perspectiva sectorial, el creixement econòmic a Andorra l'any 2019 va estar impulsat fonamentalment per **la construcció**, que va mantenir un comportament relatiu millor que la resta de sectors, i també pel **sector serveis**, gràcies al repunt de les activitats més directament vinculades al turisme. Per part seva, **la indústria** va mostrar una tònica de millora més continguda, en línia amb una evolució encara feble de l'activitat.

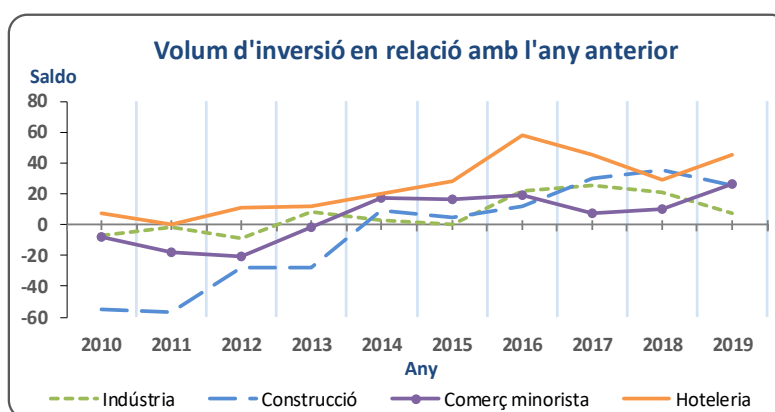
En concret, l'anàlisi per sectors indica que l'any 2019, **la construcció va mantenir un ritme d'expansió notable**, si bé menor que el registrat el 2018, en coherència amb l'assoliment progressiu d'uns nivells d'activitat més normalitzats. Les empreses constructores que van col·laborar amb l'enquesta de conjuntura van indicar **un augment mitjà de la xifra de negocis del 4,9%**, una taxa que tot i ser encara significativa, se situa molt per sota de la mitjana dels darrers dos anys (8,2%). A més, aquest dinamisme elevat de l'activitat constructora es va continuar reflectint en el mercat laboral, amb un increment més intens de l'ocupació de personal en el sector.

Pel que fa a **la indústria**, les dades

d'activitat i de confiança del sector no van ser tan positives, i indicaven que **la recuperació de l'activitat es va mostrar molt continguda i dèbil**. Les empreses industrials van assenyalar un alentiment del ritme d'activitat respecte a l'any anterior, que es va traduir en **una caiguda de la xifra de negocis del 0,5% de mitjana** –en contrast amb l'increment registrat l'any 2018 (+2,2%), si bé l'ocupació de personal encara va seguir registrant un augment moderat.



El sector hotelier, afavorit pel comportament positiu de les entrades de turistes, **va registrar un lleuger repunt del ritme d'activitat** en relació amb l'any anterior. En concret, els hotels van assenyalar **un increment interanual de la facturació de l'1,6% de mitjana** –davant de la davallada del 2,2% de l'any 2018–, i un augment moderat dels nivells d'ocupació de personal.



Per part seva, **el comerç minorista també va presentar lleus signes de millora i va mostrar, en conjunt, un comportament més estabilitzat**, però amb uns registres d'activitat que es van mantenir encara molt discrets. Així, els comerciants van assenyalar **una disminució interanual**

mitjana de la facturació per establiment del 0,7%, un descens bastant inferior al -3,4% registrat l'any 2018, que va anar acompanyada d'una evolució més positiva de l'ocupació en el sector.

Aquest any 2019, cal posar en relleu el fet que molts establiments comercials del Pas de la Casa van patir l'impacte negatiu del tancament i les restriccions dels accessos amb França durant 18 dies, a conseqüència tant de la neu com de l'esllavissada que hi va haver a l'abril. En aquest sentit, **els resultats detallats del Pas de la Casa indiquen una disminució de la facturació per establiment del 17,4% de mitjana**, una taxa de caiguda molt superior a la del conjunt del país.

En termes globals, la millora de l'activitat econòmica es va traduir en **un increment força general de les necessitats d'inversió**, que va ser molt apreciable en el sector de la construcció i, sobretot, en les branques de serveis, principalment, en l'hoteleria, en què es va advertir una clara acceleració del ritme inversor de les empreses en relació amb un any enrere. En canvi, en la indústria les empreses es van mostrar menys dinàmiques a l'hora d'invertir i van indicar uns plans d'inversió molt reduïts.

La majoria dels principals indicadors quantitatius de l'any 2019 confirmen aquesta evolució positiva però moderada de l'activitat econòmica que apunten les enquestes de clima empresarial.

L'estimació avançada del PIB anual elaborada pel Departament d'Estadística indica un creixement del PIB real de l'1,8% durant el 2019, xifra que representa una lleugera acceleració respecte de l'augment de 1,6% registrat l'any 2018.

Tanmateix, hi ha altres indicadors claus que el 2019 van afliurar el ritme de creixement. En concret, destaca l'evolució de **les importacions totals**, amb un increment anual de només el 0,7% (davant del +4,7% registrat l'any 2018), i també **el nombre mitjà d'assalariats**, que tot i seguir una tendència favorable, va moderar el ritme d'augment fins al 2,1%, nou dècimes percentuals menys que el 2018; alhora, que **el nombre de demandants en recerca de treball** va créixer a doble dígit en termes anuals (+10,2%).

D'altra banda, altres indicadors rellevants van evolucionar menys favorablement en relació amb l'any 2018; és el cas de **les importacions de materials de la construcció**, que van caure un 16,0%, en contrast amb el fort increment registrat el 2018 (+70,9%), **les matriculacions de turismes**, que van disminuir un 4,5% (davant de l'augment del 2,1% del 2018) i **el consum d'energia elèctrica**, que va reprendre un gir baixista (-0,8%), després de la lleu recuperació que havia experimentat l'any anterior (+1,1%).

Finalment, **el nombre total de visitants** va registrar una reducció anual de l'1,1% el 2019, fruit del descens dels **excursionistes**, que només va ser contrarestat en part per un increment moderat dels **turistes** (+1,6%).

Saldo: Diferència de respostes extremes (positives i negatives), en percentatge.

RESULTATS DE L'ENQUESTA DE CONJUNTURA EN LA INDÚSTRIA

Any 2019 comparat amb l'any 2018 (en % d'empreses)

* Xifra de negocis	Superior	24
	Igual	48
	Inferior	28
	Variació mitjana (%)	-0.5
* Volum d'inversió	Superior	15
	Igual	77
	Inferior	8
	Variació mitjana (%)	1.6
* Personal ocupat	Més	21
	Igual	69
	Menys	10

RESULTATS DE L'ENQUESTA DE CONJUNTURA EN LA CONSTRUCCIÓ

Any 2019 comparat amb l'any 2018 (en % d'empreses)

* Xifra de negocis	Superior	49
	Igual	36
	Inferior	15
	Variació mitjana (%)	4.9
* Volum d'inversió	Superior	33
	Igual	59
	Inferior	8
	Variació mitjana (%)	3.8
* Personal ocupat	Més	36
	Igual	64
	Menys	0

Font: Cambra de Comerç, Indústria i Serveis d'Andorra.

RESULTATS DE L'ENQUESTA DE CONJUNTURA EN EL COMERÇ DETALLISTA

		Total comerç detallista	Alimentació	Roba i calçat	Equipament de la llar	Higiene i sanitat	Electrònica	Vehicles i accessoris	Altres comerços	Superm. i grans magatzems
Any 2019 comparat amb l'any 2018 (en % d'empreses)										
* Xifra de vendes	Superior	33	35	26	36	44	50	21	32	25
	Igual	35	32	32	49	32	31	34	35	13
	Inferior	32	32	42	15	24	19	45	33	63
	Variació mitjana (%)	-0,7	-0,5	-2,9	4,4	1,9	7,6	0,3	-5,6	-4,0
* Volum d'inversió	Superior	32	22	28	24	54	35	31	33	43
	Igual	62	72	69	71	46	59	62	58	43
	Inferior	6	6	3	5	0	6	7	9	14
	Variació mitjana (%)	5,7	3,4	2,2	1,2	15,2	21,3	5,3	3,6	4,0
* Personal ocupat	Més	19	17	16	28	27	22	14	13	17
	Igual	73	72	74	67	65	72	86	74	67
	Menys	9	11	10	5	8	6	0	13	17

Font: Cambra de Comerç, Indústria i Serveis d'Andorra.

RESULTATS DE L'ENQUESTA DE CONJUNTURA EN EL SECTOR HOTELER

Any 2019 comparat amb l'any 2018 (en % d'empreses)

* Xifra de negocis	Superior	42
	Igual	42
	Inferior	16
	Variació mitjana %	1,6
* Volum d'inversió	Superior	52
	Igual	41
	Inferior	7
	Variació mitjana %	8,3
* Personal ocupat	Més	19
	Igual	79
	Menys	2
Origen de la clientela segons el canal de venda (en %)	Client directe / web pròpia	18,6
	Internet / portals de reserves	51,7
	TO i agències de viatges	25,8
	Altres	3,8
Estada mitjana dels clients (nits) :		2,7

Font: Cambra de Comerç, Indústria i Serveis d'Andorra.

LA COMPLEXITAT ADMINISTRATIVA ANY 2019

Comentaris i gràfics

Introducció

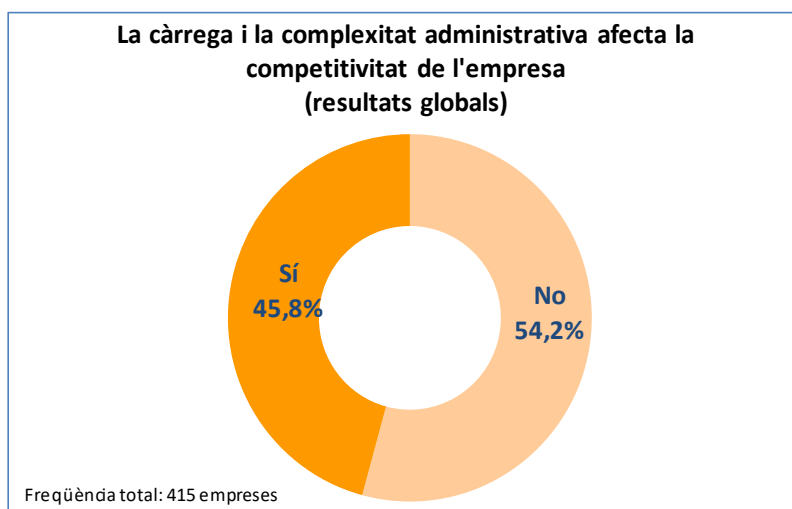
Una restricció important per al desenvolupament de l'activitat empresarial és l'existència de tràmits administratius que no afegeixen valor i que suposen una càrrega innecessària –en temps i costos– per a les empreses.

En el context econòmic actual, cada vegada més global i competitiu, les polítiques de millora de la regulació i de reducció de les obligacions o càrregues administratives esdevenen del tot necessàries i prioritàries per impulsar la productivitat del teixit empresarial, el creixement econòmic i la competitivitat del nostre país.

És cert que hi ha hagut una voluntat de millora per part de l'Administració pública i que en els darrers anys s'ha fet algun tímid avenç en matèria de la simplificació administrativa i de la tramitació electrònica, però encara estem molt lluny dels estàndards europeus en matèria de legislacions i de *modus operandi*. En aquest sentit, les empreses consideren que encara hi ha molt marge de millora per tal d'adaptar el funcionament de l'Administració a les seves necessitats i demanen instaurar una nova forma d'administrar més àgil, més moderna i centrada en afavorir l'activitat empresarial. És necessari un esforç superior i una major ambició en la política de simplificació i agilització administrativa.

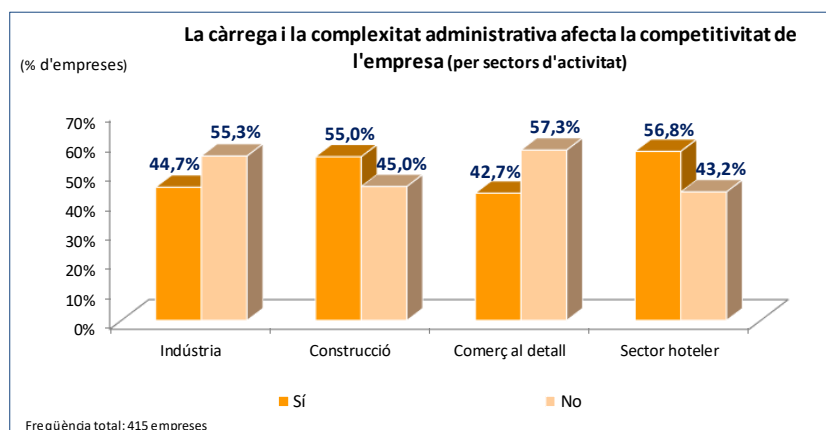
A continuació es presenten els resultats de l'enquesta que ha elaborat la Cambra, amb l'objectiu de fer una anàlisi sobre la complexitat administrativa a Andorra i com aquesta afecta l'activitat empresarial, així com per conèixer com valoren les empreses els avenços en matèria de simplificació administrativa duts a terme per l'Administració pública.

1. La càrrega i la complexitat dels tràmits administratius afecta la competitivitat de la seva empresa?



L'anàlisi dels resultats de l'enquesta realitzada per la Cambra constata que **prop del 46% de les empreses enquestades consideren que la càrrega i la complexitat administrativa afecta a la seva competitivitat.**

Les empreses que més acusen l'efecte de la complexitat administrativa sobre la competitivitat són les dels sectors de l'hoteleria i la construcció.

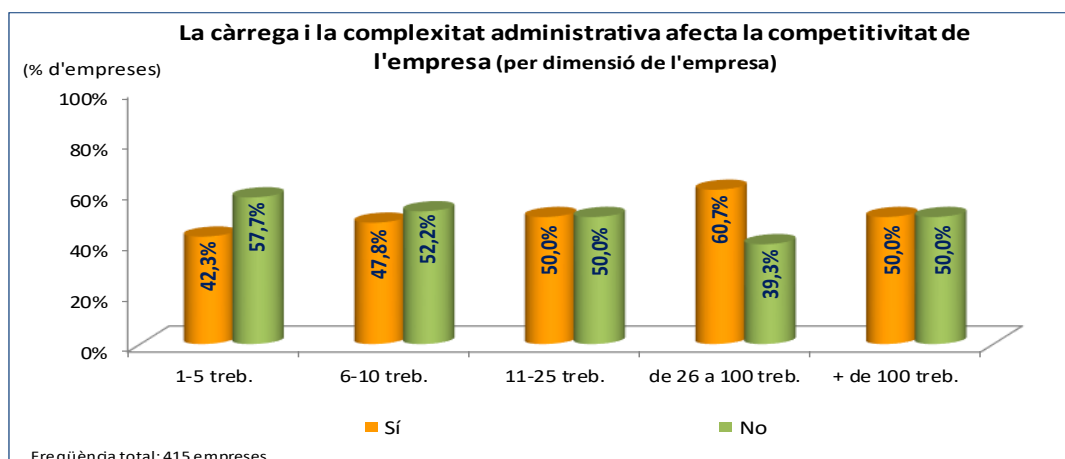


Per sectors d'activitat, **l'hoteleria** concentra el percentatge més elevat d'empreses que pateixen una pèrdua de competitivitat a causa de la complexitat administrativa (el 56,8%), seguit de prop per **la construcció** (el 55%).

Aquest resultat és en part esperable, ja que l'hoteleria és un dels sectors més sotmès a la competitivitat exterior i, a més, tant aquest sector com el de la construcció suporten en major mesura els efectes de la regulació en matèria d'immigració i de seguretat i salut en el treball.

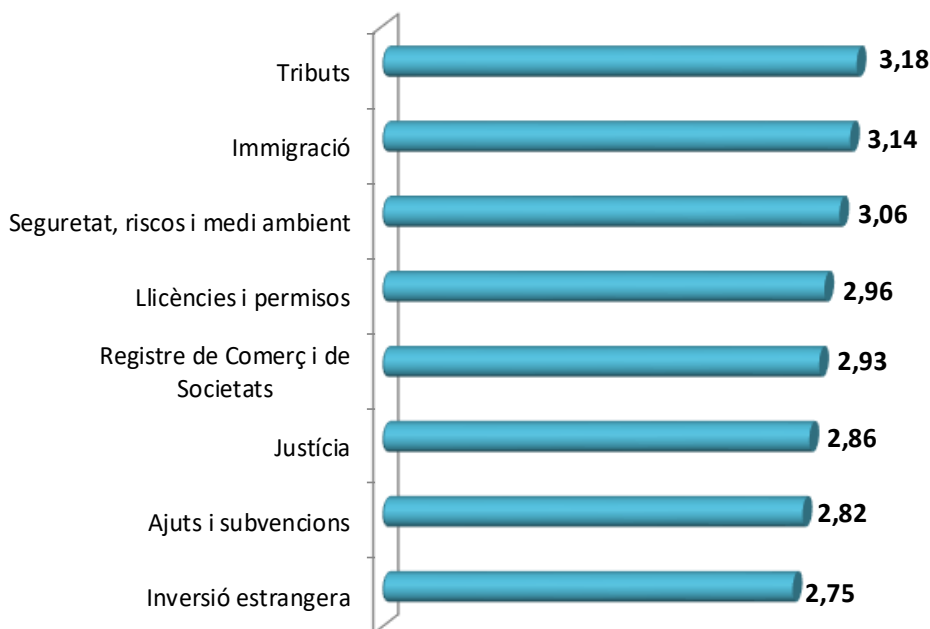
En el cas de **la indústria i del comerç minorista**, la regulació i la complexitat administrativa els afecta comparativament una mica menys. Ara bé, malgrat això, ambdós sectors concentren una proporció elevada d'empreses que consideren que la càrrega dels tràmits administratius està limitant, en major o menor mesura, la competitivitat de la seva empresa (4 de cada 10 empreses així ho han manifestat).

L'anàlisi detallada segons la dimensió de l'empresa indica clarament que **els efectes negatius sobre els nivells de competitivitat són més evidents en les empreses de mida mitjana i gran que no pas entre les de dimensions més petites**. Així, destaca el fet que el 52,9% de les empreses de més de 10 empleats veuen perjudicada la seva competitivitat a causa de la complexitat administrativa. Un percentatge que arriba al 60,7% si només es tenen en compte les empreses que ocupen de 26 a 100 treballadors. En canvi, en el cas de les microempreses (fins a 5 treballadors) i petites empreses (de 6 a 10 treballadors) aquest percentatge es redueix fins al 42,3% i el 47,8%, respectivament.



2. Tenint en compte la càrrega i el temps, valoreu la complexitat administrativa per al desenvolupament de l'activitat en els àmbits següents:
(1: poca complexitat; 5: molta complexitat)

Valoració de la complexitat administrativa - resultats globals
(1: poca complexitat; 5: molta complexitat)



En termes globals, **el 64,8% de les empreses enquestades consideren les seves relacions amb les administracions públiques de complexes a molt complexes** (indiquen valors d'entre 3 i 5 en l'enquesta), mentre que únicament el 35,2% les considera poc complexes (valors d'entre 1 i 2), essent **la nota mitjana de valoració global de la complexitat de les obligacions i càrregues administratives de 3,0** (d'un màxim de 5).

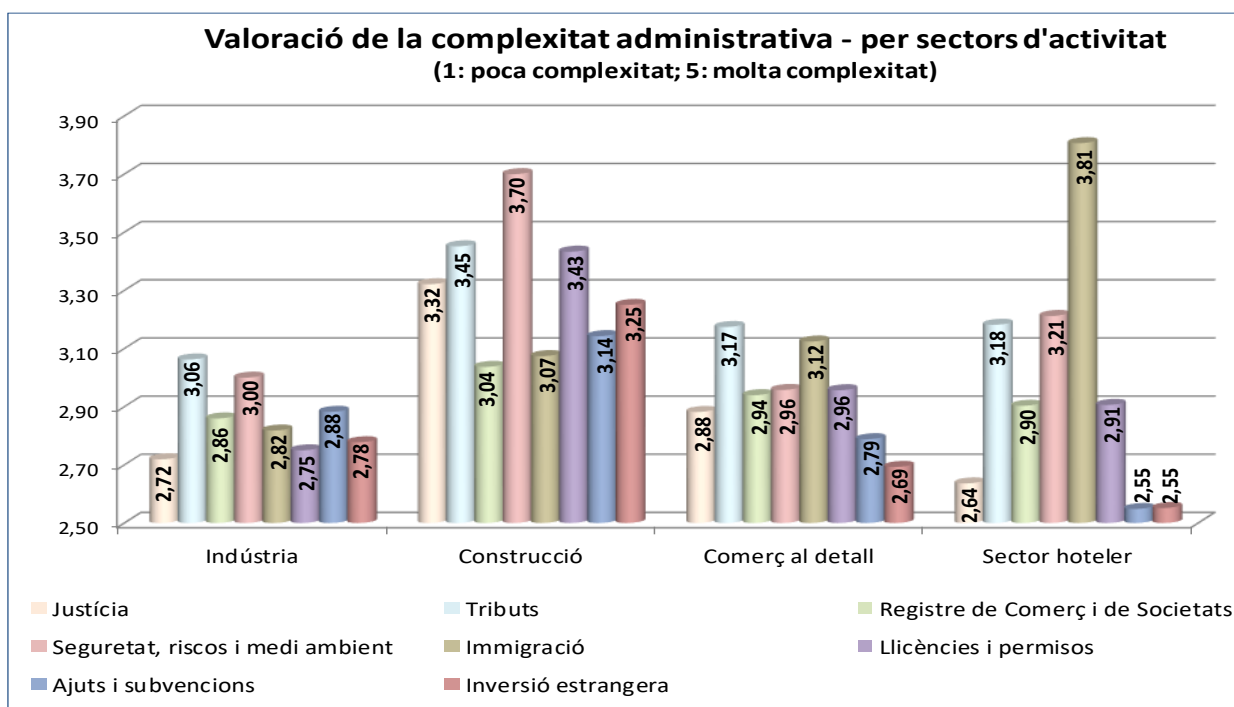
Segons les empreses, la major complexitat administrativa es dona en la gestió dels **impostos i tributs**, que és la que rep la valoració mitjana més negativa (3,18), seguida de les tramitacions de **permisos d'immigració** (3,14) i de les gestions vinculades amb la **seguretat, riscos i medi ambient** (3,06). Per darrera d'aquestes tres categories principals, destaca la dificultat de les gestions relacionades amb la tramitació de **licències i permisos** (2,96), els tràmits vinculats amb el **Registre de Comerç i de Societats** (2,93), les relacions amb la **justícia** (2,86) i les sol·licituds d'**ajuts i subvencions** (2,82). Finalment, les empreses també consideren complicades les gestions relacionades amb la **inversió estrangera** (2,75), però comparativament menys que les de la resta d'àmbits.

Aquests resultats varien sensiblement en funció del sector productiu. Segons les empreses enquestades, en tots els sectors analitzats, sense excepció, una de les gestions que més dificultat els comporta és la relacionada amb els impostos i tributs.

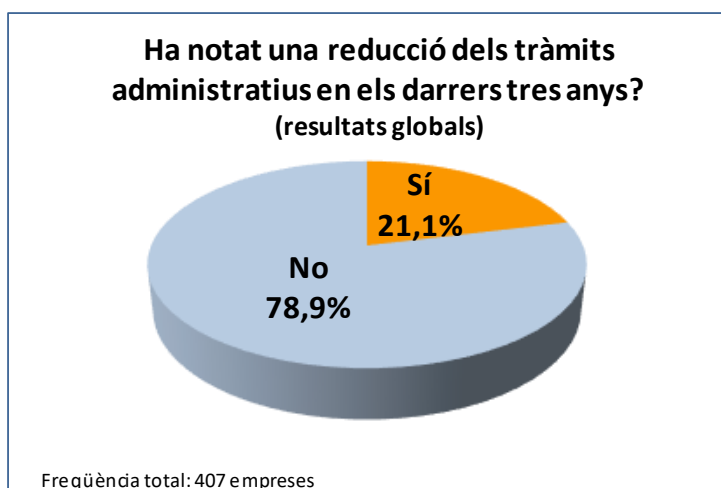
També, els aspectes vinculats amb la seguretat i la prevenció de riscos afecta a tots els sectors, principalment, però, a la indústria i l'hoteleria i, de manera molt especial, a la construcció, on 6 de

cada 10 empreses qualifiquen de molt complexes les gestions d'aquesta àrea (valoren la complexitat entre 4 i 5).

La tramitació de llicències i permisos i les relacions amb la justícia, suposen una gran complexitat sobretot per a la construcció i, en menor mesura també, per al comerç minorista. Per la seva banda, els tràmits en matèria d'immigració afecten de forma molt notable al sector hoteler i, en bona part també, al comerç minorista i al sector de la construcció, mentre que la complexitat dels tràmits vinculats al Registre de Comerç i de Societats es valora bastant per igual en tots els sectors.



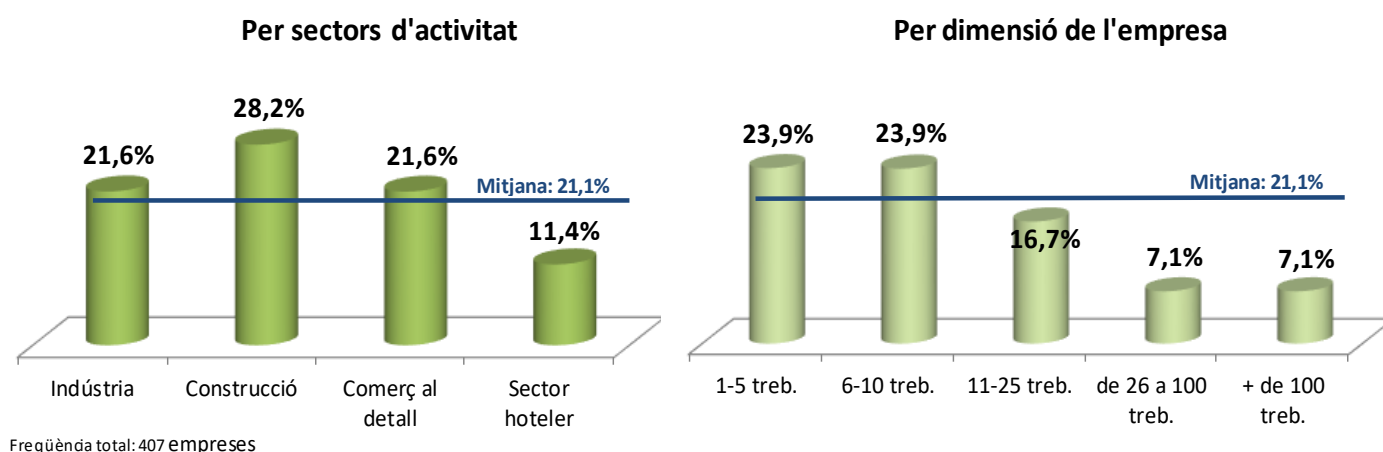
3. La seva empresa ha notat una reducció del nombre de tràmits que cal realitzar amb les administracions públiques en els darrers tres anys?



Entre els anys 2017 i 2019 gairebé 8 de cada 10 empreses, en concret el 78,9%, no ha notat una reducció del nombre de tràmits davant les administracions públiques i només el 21,1% sí l'ha apreciat.

Des d'una òptica sectorial, les empreses que menys han notat una disminució dels tràmits són les del **sector hotel·ler** (només l'11,4%), mentre que a **la indústria** i al **comerç minorista**, el percentatge d'empreses que indica haver notat una simplificació en les gestions administratives es situa en el 21,6%. D'altra banda, el sector d'activitat que ha percebut una major reducció dels tràmits és el de la **construcció**, amb el 28,2% d'empreses que així ho constaten.

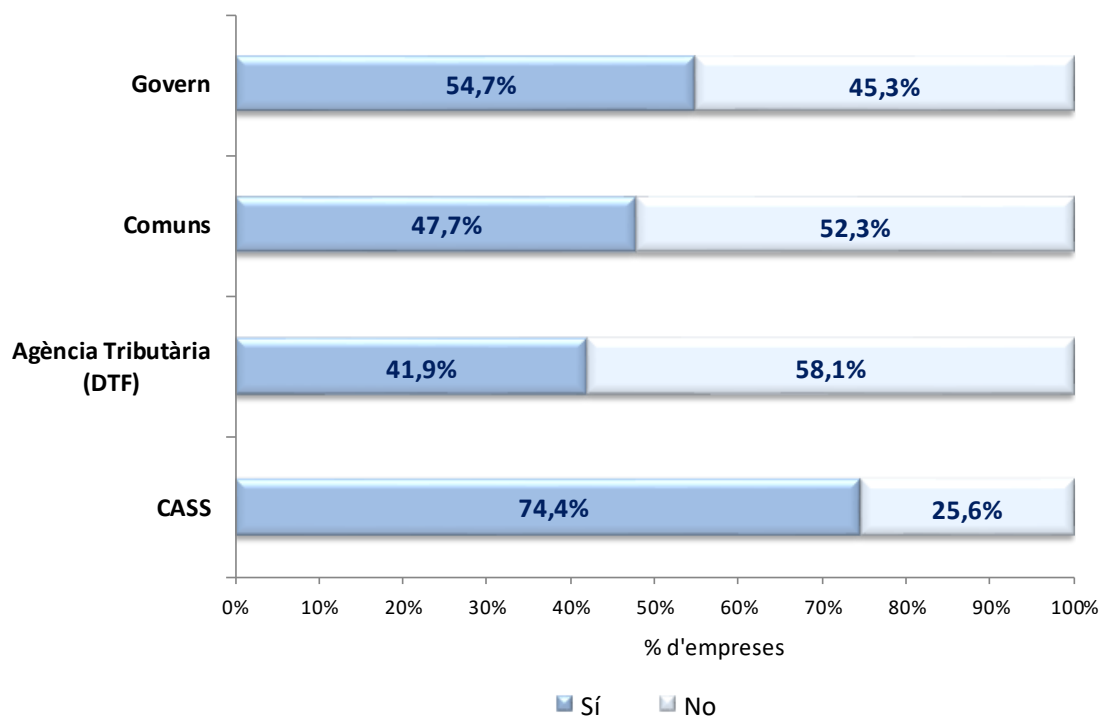
Empreses que han notat una reducció dels tràmits administratius en els darrers tres anys (en % d'empreses)



Per dimensió de l'empresa, s'aprecia que hi ha una relació directa entre la grandària de l'empresa i el seu grau d'exigència respecte a l'agilització i eficiència dels processos administratius. Les empreses grans, amb més recursos en el camp de les tecnologies i la comunicació, són les que estan notant menys les millores en aquest àmbit; consideren que els avanços són encara insuficients i que calen mesures més eficients i ambicioses en matèria d'agilització i simplificació administrativa, per afavorir l'activitat empresarial i millorar la competitivitat de les empreses.

En concret, els resultats de l'enquesta mostren que les empreses més petites (de fins a 10 treballadors) són les que assenyalen haver notat més la reducció de tràmits, un 23,9% del total; en canvi, a mesura que augmenta la dimensió empresarial, aquest percentatge va en disminució: Així, el 16,7% de les empreses d'entre 11 i 25 treballadors han percebut una millora en els processos administratius, un percentatge que baixa fins al 7,1% en el cas de les empreses més grans (les de més de 25 empleats).

4. Davant de quin organisme ha notat una reducció dels tràmits durant els darrers tres anys?



Freqüència total: 86 empreses

En opinió de les empreses, la CASS és amb diferència l'organisme que ha fet un major esforç en matèria d'agilització dels tràmits.

De les empreses que han notat una reducció de tràmits els últims tres anys, tres quartes parts assenyalen que les seves relacions amb la **Caixa Andorrana de Seguretat Social** han millorat. Pel que fa a la resta d'administracions, el 54,7% de les empreses ha apreciat una disminució dels tràmits amb el **Govern** i el 47,7% ha notat una relació més àgil amb els **Comuns**.

L'Organisme davant el qual menys s'han reduït els processos administratius durant els darrers tres anys ha estat el **Departament de Tributs i de Fronteres (DTF)**, amb només el 41,9% d'empreses que han notat una millora i agilització dels tràmits en aquesta àrea.

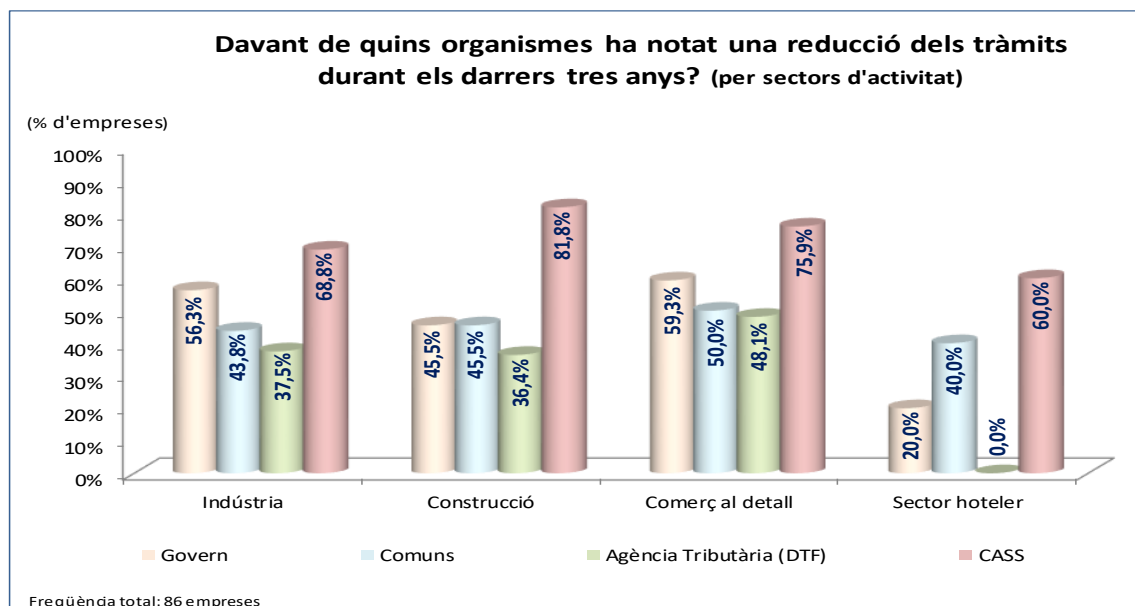
En tots els sectors analitzats s'ha notat una agilització dels tràmits principalment davant la Caixa Andorrana de la Seguretat Social, si bé en concret destaca el sector de la **construcció**, amb el nombre més elevat d'empreses que han assenyalat una millora de les relacions amb la CASS (el 81,8% del total d'empreses del sector).

D'altra banda, el percentatge d'empreses que han notat una reducció de la tramitació amb els comuns s'ha situat entre el 40% i el 50% del total en cadascun dels sectors.

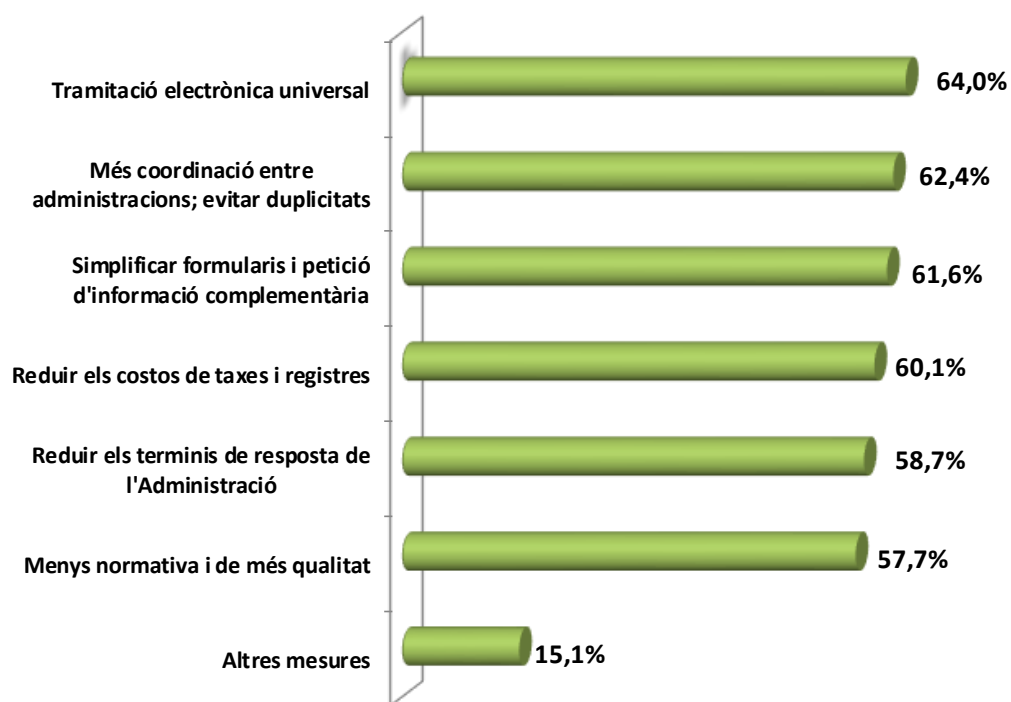
Pel que fa a les relacions amb el Govern s'observen diferències significatives: en la **indústria i el comerç al detall** més de la meitat de les empreses han indicat haver notat una millora dels

tràmits amb l'Administració general, mentre que en el **sector hoteler** aquest percentatge es redueix al 20% i en el cas de la **construcció** es situa en el 45,5%.

Finalment destaca el fet que el **sector comercial** concentra el major percentatge d'empreses que han apreciat una disminució dels tràmits a realitzar amb el Departament de tributs i de Fronteres (el 48,1% del total).



5. Mesures que les empreses consideren més prioritàries per reduir la càrrega i els costos associats a la complexitat administrativa:



Freqüència total: 378 empreses

Les empreses demanen agilitar la tramitació electrònica universal, més coordinació entre administracions i simplificar formularis.

Pel que fa a les mesures prioritàries per reduir les càrregues burocràtiques, totes les mesures proposades són considerades importants per a les empreses. Ara bé, per ordre de prioritats les tres accions que caldria impulsar més rellevants per a les empreses són:

- 1) **Fomentar la tramitació electrònica universal.** El 64% de les empreses consideren que la tramitació electrònica és una mesura necessària i prioritària com a solució als excessos de les càrregues administratives i per reduir els costos que comporten.

*L'**hoteleria** és el sector que registra un percentatge més elevat d'empresaris que demanen impulsar el desplegament de l'administració electrònica (el 80%), seguit de la **construcció**, amb el 71% dels empresaris que també plantegen aquesta mesura com a prioritària.

*Segons la dimensió de l'empresa, **les empreses mitjanes i grans** (de més de 10 treballadors), que són les que fan un ús més intensiu de les noves tecnologies, **són les que més creuen que cal apostar decididament per la tramitació electrònica universal**, com a eina cada cop més imprescindible per guanyar eficiència i rapidesa en les gestions i reduir costos. En concret, el 76,8% de les empreses de més de 10 treballadors consideren aquesta mesura com a necessària per reduir la càrrega administrativa i mantenir uns bons nivells de competitivitat. En canvi, pel que fa a les microempreses (d'1 a 5 treballadors), que tenen menys recursos i coneixements tecnològics, aquest percentatge es redueix fins al 57%. En paral·lel, destaca el fet que moltes d'aquestes **empreses petites demanen combinar la tramitació electrònica i la presencial i més suport a les empreses en la implementació i adaptació a les noves tecnologies.**

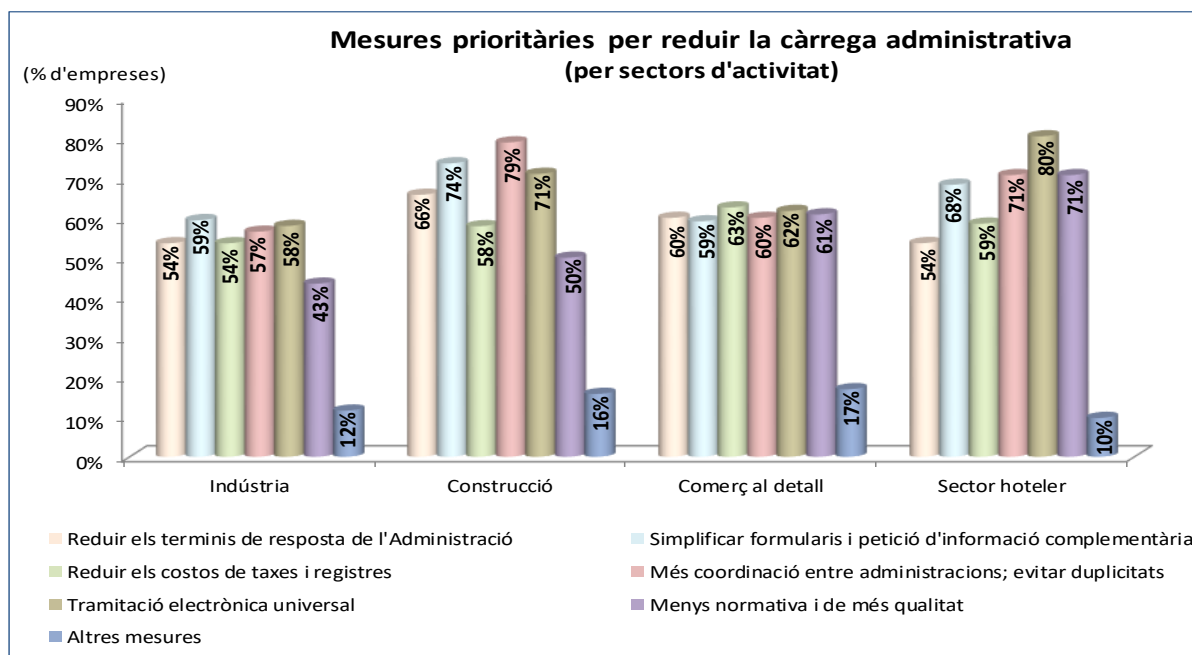
- 2) En segon lloc, prop del 63% de les empreses reclamen **més coordinació entre les administracions i evitar duplicitats.** En aquest sentit, es demana unificar criteris de petició d'informació entre les administracions i crear una plataforma que centralitzi tots els tràmits, que sigui àgil i senzilla.

*En el sector de la **construcció** és on es concentra el nombre més rellevant d'empreses que consideren que cal una major coordinació entre les diferents administracions (en particular pel que fa a la tramitació de llicències i permisos d'obra), amb 8 de cada 10 empreses que han assenyalat aquesta mesura com a prioritària, seguit del **sector hoteler**, amb 7 de cada 10 empreses.

- 3) En tercer lloc, el 62% de les empreses han destacat la necessitat de **simplificar formularis i petició d'informació complementària.**

*Aquesta mesura ha estat la més reclamada per les empreses del sector de la **indústria**, per davant de la resta de propostes (el 59% d'empresaris l'han esmentat), i també ha estat rellevant en els sectors de la **construcció** i de l'**hoteleria**, amb el 74% i 68% de les empreses que l'han destacat, així com també en el **comerç minorista** (el 59%). En concret, les empreses han

manifestat la necessitat de simplificar i agilitzar tràmits com ara per exemple els relacionats amb el comerç exterior i la venda online i els formularis de liquidació d'impostos.



Pel que fa a la resta d'accions que les empreses consideren necessàries per reduir la càrrega administrativa, destaca **la reducció dels costos de taxes i registres** (citat pel 60% del total d'empreses; i per un significatiu 63% dels empresaris del sector comercial); seguit de la conveniència de **reduir els terminis de resposta de l'Administració** (citat pel 59% del total d'empreses) i per la necessitat de **crear menys normativa i de més qualitat** (el 58%). En aquest sentit, les empreses demanen accions com ara millorar la legislació en matèria d'immigració i reduir les càrregues derivades de la normativa en l'àmbit del medi ambient i la seguretat i salut en el treball.

ANNEX

Distribució sectorial de la mostra en el
comerç minorista

Distribució sectorial de la mostra en el comerç minorista

Descripció de les activitats incloses en cadascuna de les branques comercials:

Alimentació (codi enquesta 004)

- * Venda al detall de productes congelats i gelats
- * Venda al detall d'alimentació en general
- * Venda al detall no especialitzat amb predomini de productes alimentaris
- * Comerç al detall de productes alimentaris, begudes i tabac en establ. especialitzats

Roba i calçat (codi enquesta 005)

- * Comerç al detall de tèxtils
- * Venda al detall d'articles de merceria
- * Comerç al detall de vestits
- * Comerç al detall de calçats i articles de cuir

Equipament de la llar (codi enquesta 006)

- * Comerç al detall de mobles, d'aparells d'il·luminació i d'equipament per a la llar
- * Venda al detall d'electrodomèstics blancs
- * Venda al detall de material elèctric (per a instal·lacions)
- * Venda al detall d'articles de ferreteria
- * Venda al detall de vidres i miralls
- * Venda al detall de material i eines de bricolatge
- * Venda al detall d'equipaments sanitaris
- * Venda al detall de material de la construcció
- * Venda al detall de revestiments per al terra i les parets

Higiene i sanitat (codi enquesta 007)

- * Comerç al detall de prod. farmacèutics, etc., de prod. de bellesa i d'higiene personal
- * Venda al detall de pintures, vernissos i drogueria

Electrònica (codi enquesta 008)

- * Venda al detall d'aparells de televisió, vídeo, càmeres de vídeo, mat. d'alta fidelitat
- * Venda al detall de discos, bandes i cassetts d'àudio i de vídeo, verges o enregistrades
- * Venda al detall d'instruments de música
- * Venda al detall de material de telecomunicacions
- * Venda al detall d'articles de fotografia

Vehicles i accessoris (codi enquesta 009)

- * Comerç de vehicles automòbils
- * Venda al detall de pneumàtics
- * Venda al detall d'altres peces i accessoris de vehicles
- * Comerç, manteniment i reparació de motocicletes i accessoris

Altres comerços (codi enquesta 010)

- * Comerç al detall de carburant per a automòbils
- * Altres comerços al detall en magatzems no especialitzats
- * Comerç al detall de llibres, diaris i papereria
- * Venda al detall de material i mobiliari d'oficina
- * Venda al detall de material informàtic
- * Venda al detall d'articles òptics; òptiques
- * Venda al detall de rellotges, joieria i orfebreria
- * Venda al detall d'articles d'esport i de lleure
- * Venda al detall d'articles de pesca, de caça i de tir
- * Venda al detall de jocs i joguines
- * Venda al detall d'articles de puericultura
- * Venda al detall de flors i plantes
- * Venda al detall d'animals de companyia
- * Venda al detall d'art. de regal i record, bijuteria, art. religiosos i objectes d'artesanía
- * Venda al detall de carbó i combustibles líquids i gasosos per a la calefacció
- * Venda al detall de bombones de gas
- * Venda al detall de monedes, segells i articles de col·lecció
- * Venda al detall d'objectes d'art
- * Venda al detall d'articles de rellotgeria
- * Venda al detall d'altres béns de consum

Supermercats i grans magatzems (codi enquesta 011)

- * Supermercats
- * Grans magatzems