



CAMBRA
DE COMERÇ
INDÚSTRIA I SERVEIS
D'ANDORRA

ENQUESTES DE CONJUNTURA

Resultats

Gener-juny 2015

Número 37

Presentació

Les enquestes de conjuntura de la Cambra del primer semestre de 2015 reflecteixen una millora molt modesta del clima de confiança de les empreses i de les valoracions sobre la marxa dels negocis. L'activitat en general se situa en uns nivells molt discrets, especialment en el sector comercial, en què la situació encara està molt estancada. En conjunt, les expectatives per als propers mesos ja no són tan negatives com en exercicis anteriors i confirmen el canvi de tendència cap a un escenari de recuperació de l'activitat empresarial, tot i que de perfil molt dèbil.

En la mateixa línia, els principals indicadors d'activitat disponibles de l'any 2015 registren evolucions disperses i posen de manifest que la recuperació de la situació econòmica que s'ha iniciat encara és fràgil i avança a un ritme pausat.

D'una banda, l'ocupació assalariada ha crescut l'1,4% fins a l'agost, impulsada per tots els grans sectors, i aquesta dada contrasta amb l'estancament del mateix període de 2014. Paral·lelament, i en termes acumulats fins a l'octubre, el nombre de demandants d'ocupació en recerca de treball es redueix fortament (-26,2%), a un ritme més intens que l'any passat, i s'acceleren tant el consum d'energia elèctrica (2,8%) com les importacions de materials de la construcció (7,3%). En canvi, en els primers deu mesos de l'any el nombre de visitants ha augmentat un modest 0,8%, per sota del que ho va fer en el mateix període de l'any anterior. Les matriculacions de turismes, amb un increment del 9,3%, també estan desaccelerant el ritme de creixement, i preocupa especialment l'evolució de les importacions totals, que han caigut l'1,3% fins a l'octubre, davant de l'augment del 4% registrat un any abans.

En l'àmbit internacional, d'una banda es constata la millora gradual de les economies avançades, però de l'altra s'adverteix de l'augment dels riscos als països emergents. De fet, l'FMI ha retallat les previsions de creixement mundial fins al 3,1% el 2015 i fins al 3,6% el 2016, sobretot com a resultat de la intensa revisió a la baixa del creixement d'algunes economies emergents, en particular, del Brasil i, en menor grau, de Rússia, mentre que es manté l'augment previst a la Xina.

La zona euro està entrant ara en el tercer any de recuperació econòmica, però la progressió està sent més suau i lenta que en etapes anteriors. Pel que fa als nostres veïns, l'economia espanyola segueix situant-se en el grup de països de la zona euro que creixen més, gràcies sobretot a l'impuls de la demanda interna i, especialment, del consum privat. Per al 2015 la Comissió preveu un creixement del PIB d'Espanya del 3,1%, que el 2016 es moderarà fins al 2,7% per l'esgotament dels factors d'impuls (bàsicament el preu del petroli i la depreciació de l'euro). Per la seva banda, l'economia francesa mostra un creixement molt feble, que s'explica per la recuperació de la demanda interna. En concret, les previsions de la Comissió Europea indiquen que l'economia gal·la registrarà un creixement modest tant el 2015 com el 2016 (de l'1,1% i l'1,4%, respectivament).

En general, el creixement econòmic global continua sent moderat i els riscos no han disminuït. A curt termini, els mercats emergents segueixen sent vulnerables a noves caigudes de preus de les matèries primeres i a la forta apreciació del dòlar, fet que podria acabar afectant les economies desenvolupades per la via del comerç internacional i de l'estabilitat dels mercats financers. A les economies desenvolupades, especialment d'Europa, el principal risc a curt termini és l'amenaça terrorista que s'estén després dels atemptats de París.

En resum, la situació econòmica d'Andorra està millorant molt a poc a poc, però encara hi ha dubtes sobre la seva continuïtat, que, a més, es podria veure perjudicada per unes expectatives de creixement en l'àmbit internacional més dèbils i incertes.

A banda de la conjuntura econòmica actual, voldria avançar públicament alguns eixos d'actuació de la Cambra en què ja estem treballant i que centraran gran part de l'activitat al llarg de l'any 2016.

- 1) El món empresarial reclama un mecanisme de resolució ràpida de conflictes, ja que la dinàmica empresarial no es pot permetre suportar la durada de molts litigis davant els òrgans judicials. Davant d'aquesta necessitat, i d'acord amb les funcions que la Llei de creació de la Cambra atorga a l'entitat,

impulsarem la creació del Tribunal Arbitral d'Andorra com a òrgan independent adscrit a la Cambra, per a l'administració d'arbitratges interns i internacionals.

- 2) La formació continuarà sent un dels pilars principals de la nostra activitat, amb la voluntat de seguir professionalitzant els sectors. Durant aquest any que ve desenvoluparem programes de formació específics amb algunes branques d'activitat que tenen dificultats especials per trobar professionals qualificats, en concret en relació amb oficis que s'estan perdent i dels quals hi ha una necessitat notòria.
- 3) L'agilització dels tràmits duaners continua sent una demanda de les empreses; per això, continuarem treballant amb la Duana per simplificar els tràmits i la burocràcia administrativa en la importació i l'exportació de mercaderies.
- 4) Amb la finalitat d'establir noves línies de negoci, la Cambra estudia la possibilitat de creació d'una zona franca i també d'un dipòsit duaner per a no residents a Andorra. Un cop elaborat l'estudi conjuntament amb els sectors interessats, la Cambra farà arribar al Govern les seves consideracions.
- 5) El sector turístic manifesta una preocupació pel creixement d'una oferta poc regulada d'apartaments turístics mitjançant intermediadors online. Per ordenar l'oferta d'aquest tipus de lloguer, la Cambra vol col·laborar amb el Govern en l'adequació del marc regulador d'aquesta realitat. En aquest context, caldrà analitzar el compliment de garanties davant els consumidors, i vetllar pels estàndards de qualitat i els nivells de seguretat d'aquesta oferta davant el client.
- 6) Davant la creació, durant aquests darrers anys, de diverses societats i entitats públiques amb el sotmetiment de la seva activitat al dret privat (entre altres, STA i CETRASA, i properament FEDA), la Cambra ha sol·licitat al Govern i als grups parlamentaris la implantació de codis de bones pràctiques i normes de bon govern en la gestió d'aquests ens i societats públiques. Partint dels principis que avui ja aplica l'Administració, la Cambra promou l'establiment d'una normativa de contractació en el si d'aquestes entitats o societats, que es basi en el principi general de lliure concurrència i publicitat, i que inclogui la convocatòria de concursos públics, i la petició i la recepció d'ofertes, per donar a tots els proveïdors la possibilitat d'accés a la contractació.
- 7) La Cambra, conjuntament amb la CEA, l'EFA i la PIME, ha començat a fer una anàlisi seriosa dels efectes que pot tenir sobre l'economia i la societat andorrana l'accés al mercat interior europeu. Estem mantenint reunions amb empreses i associacions per identificar plegats de quina manera un acord d'associació amb la Unió Europea pot contribuir a la diversificació del teixit empresarial i al creixement econòmic en general.
- 8) El comerç minorista és un dels sectors que pateix més l'afebliment de la demanda, i aquest primer semestre, a més, s'ha vist clarament perjudicat pel fort decreixement del mercat rus a causa de la caiguda del ruble.

Des de la Cambra estem dedicant tots els esforços i col·laborem perquè entre tots –sector públic i privat– donem resposta a les expectatives del sector que, sens dubte, està plenament preparat per superar amb èxit els reptes de futur.

Els comerciants d'algunes zones reclamen de forma reiterada un compromís més gran dels comuns amb el comerç, que doni resposta a les seves necessitats. Demanem a tots els candidats a les eleccions comunals que tinguin com a prioritat la millora de l'entorn i de l'urbanisme comercial i que fomentin el treball conjunt amb les associacions per dinamitzar els eixos.

Les associacions de comerciants s'han d'anar consolidant i han d'assumir un rol més important en la dinamització comercial. Nosaltres continuarem ajudant-les a desenvolupar aquest paper essencial, i també a trobar més sinergies amb els comuns i amb Andorra Turisme.

Voldria remarcar, també, que nombrosos comerciants ens han transmès la seva inquietud davant la publicació del nou reglament que regula els concursos amb intervenció d'atzar i altres activitats connexes,

per la seva incidència negativa en les activitats de promoció de venda. Aquestes activitats promocionals són vitals per diferenciar-se i estimular les vendes en un entorn altament competitiu. Actualment estem definint amb els comerciants una proposta de modificacions reglamentàries per facilitar el compliment de la normativa, sense entorpir l'activitat promocional. Durant les properes setmanes la farem arribar al Govern.

Un altre aspecte que afecta el comerç i que la Cambra vol potenciar al llarg de l'any que ve és l'e-commerce. Aquest canal de venda s'està consolidant cada cop més en el nostre entorn i nosaltres no podem quedar-ne al marge. Per aquest motiu, avaluarem quins són els factors que dificulten aquesta activitat i proposarem les accions necessàries per afavorir el desenvolupament de la venda online des d'Andorra.

Finalment, voldria comentar que la unió de turisme i comerç sota un mateix Ministeri ha de servir per reforçar la complementarietat dels sectors. El Pla estratègic del comerç d'Andorra que està elaborant el Ministeri ha de marcar les directrius al Govern, els comuns, la Cambra i sobretot els comerciants per reforçar el comerç i seguir-lo projectant com a teixit de referència internacional. Des de la Cambra ens hi implicarem perquè creiem que és l'oportunitat per canalitzar esforços públics i privats, i perquè l'activitat comercial continuï sent un dels motors principals de l'economia del país.

Marc Pantebre Palmitjavila
President

ÍNDEX

Semestre gener-juny de 2015:

- Comentaris i gràfics:

7 Indústria

9 Construcció

11 Comerç minorista

13 Sector hotelier

- Enquestes de conjuntura:

16 Indústria

18 Construcció

20 Comerç minorista

24 Sector hotelier

Annex:

27 Distribució sectorial de la mostra en el comerç minorista

L'enquesta de conjuntura realitzada per la Cambra de Comerç, Indústria i Serveis, s'ha dut a terme durant el tercer trimestre de l'any 2015 entre empreses de la indústria, la construcció, el comerç minorista i el sector hotelier. La mostra comprèn 389 empreses i el marge d'error estimat és del 4,40%.

SEMESTRE GENER-JUNY 2015

COMENTARIS I GRÀFICS

Indústria
Construcció
Comerç minorista
Sector hoteler

INDÚSTRIA

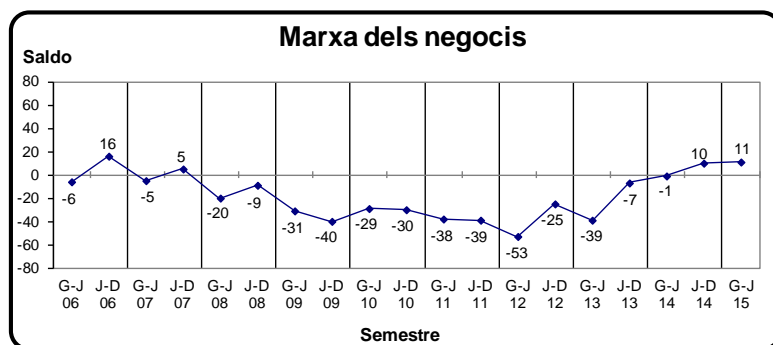
Els resultats de la darrera enquesta de clima empresarial confirmen que durant el primer semestre de l'any 2015 el sector industrial s'ha mantingut en la línia de millora observada a finals de l'any passat, però ho ha fet dins uns registres d'activitat encara força discrets.

Les opinions de les empreses sobre la marxa dels negocis han presentat un saldo lleugerament positiu per segon semestre consecutiu. A més, cal destacar que aquestes valoracions mostren el clima més favorable des de l'any 2006, amb tan sols un 15% d'empreses que han jutjat la situació dels negocis en termes negatius, un percentatge netament inferior al que es va registrar un any abans (21%).

Paral·lelament, la producció s'ha mantingut estable respecte al semestre anterior i, per primer cop en aquest període dels últims dotze anys, també ha experimentat un petit augment en relació amb la del mateix semestre de l'any anterior.

Aquesta tendència més positiva de l'activitat industrial es basa en una lleu reactivació de la demanda domèstica, i sobretot també en un dinamisme més gran del mercat exterior, que ha permès millorar el ritme exportador de les empreses andorranes. Aquesta circumstància respon a una evolució més positiva dels mercats europeus, en particular d'Espanya i França –ja que el primer semestre de l'any les exportacions cap a aquests països han augmentat un 10,5% i un 29,4% respectivament–, i també es deu a la depreciació de l'euro, com ho demostra el fet que les vendes a països no europeus

acumulades fins al juny han crescut un 28,5%.



Malgrat això, el grau d'utilització de la capacitat productiva, que constitueix un altre indicador significatiu del nivell d'activitat de la indústria, continua estancat en nivells baixos –prop del 64%–, cosa que reflecteix que el to de la millora dels negocis de les empreses industrials segueix sent feble.

Els estocs de productes acabats s'han considerat una mica elevats per a l'època de l'any i, en general, el nivell global de la cartera de comandes continua sent poc satisfactori, tot i que millora sensiblement respecte a un any enrere.

L'ocupació de personal d'aquest sector ha seguit una evolució força estable i els preus de venda han continuat mostrant una tendència de clara contenció.

Les perspectives de les empreses per a la segona meitat de l'any 2015 reflecteixen un grau d'optimisme molt moderat, semblant al del semestre anterior, i reforcen la probabilitat que la recuperació de l'activitat seguirà sent lenta i gradual.

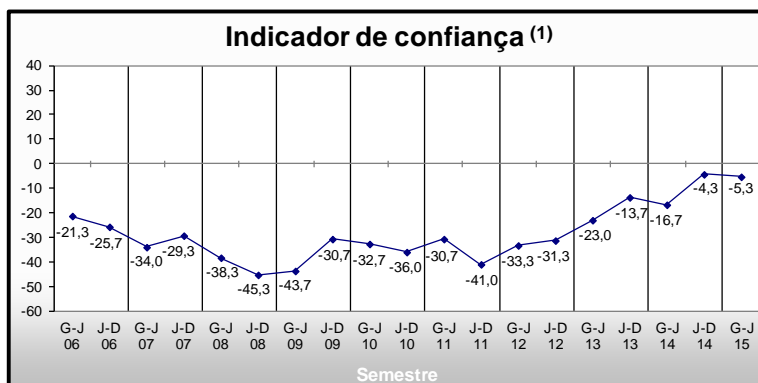
La marxa dels negocis tendirà a millorar una mica i s'esperen augmentos discrets de la producció i una evolució més aviat estable de la cartera de comandes.

El grau mitjà d'utilització de la capacitat productiva es mantindrà en uns nivells similars als actuals, i els preus de venda i l'ocupació de personal també seguiran un perfil d'estabilitat.

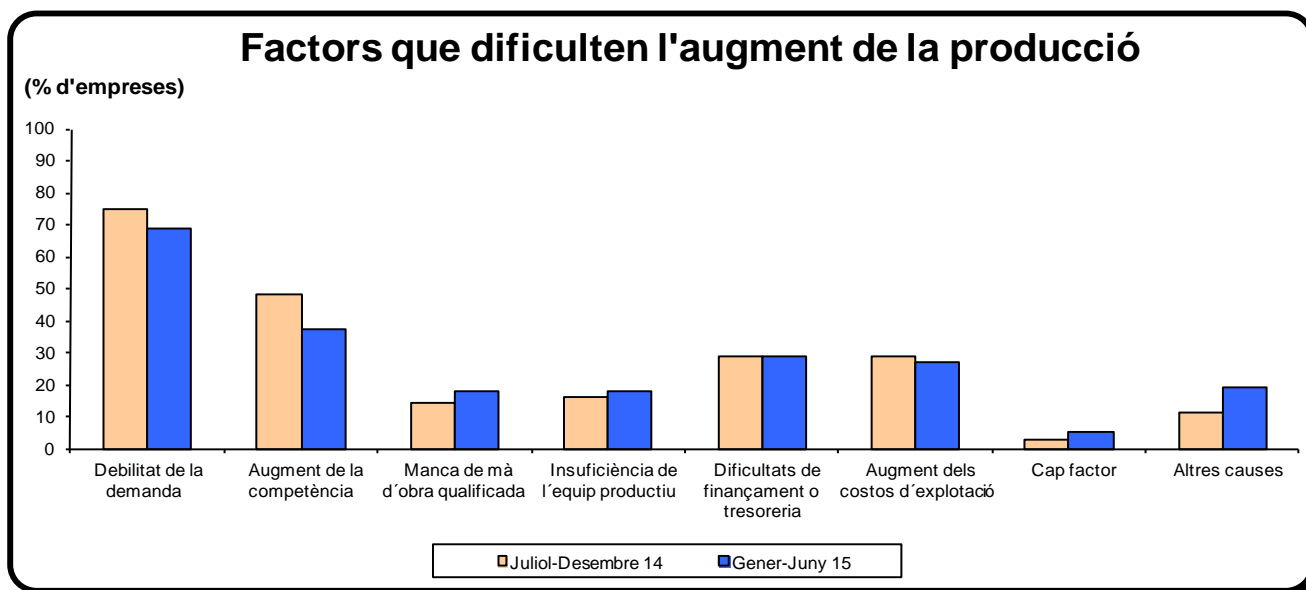
Tot i aquest avenç progressiu de l'activitat, **els ànims pessimistes encara no s'han esvaït del tot, com ho prova l'indicador de clima industrial**, que mesura el sentiment de confiança dels empresaris del sector. En concret, **aquest índex s'ha mantingut ancorat en una cota negativa propera als cinc punts (-5,3 punts)**, si bé és cert que millora més d'11 punts respecte al registre d'un any enrere (-16,7 punts).

La debilitat de la demanda –citada pel 69% de les empreses–, tot i perdre rellevància respecte als semestres anteriors, continua sent el factor principal que limita la bona marxa dels negocis. Entre els altres obstacles més rellevants assenyalats per les indústries, destaquen **l'augment de la**

competència –citada pel 37% dels enquestats– i **les dificultats de finançament i tresoreria** –citada pel 29%.



A més, cal remarcar que el 18% de les empreses han indicat com a factor limitador **la insuficiència de l'equip productiu**, una xifra destacable, que contrasta amb els nivells propers a zero que s'havien registrat els darrers anys i que és reflex de la millora de l'activitat.



(1) Mitjana del saldo de la cartera de comandes total, dels estocs canviats de signe i de les perspectives de la tendència de la producció.

Saldo: Diferència de respostes extremes (positives i negatives), en percentatge.

CONSTRUCCIÓ

La situació conjuntural del sector de la construcció continua sent complicada, amb una activitat que ja no cau de manera intensa però que segueix estancada en zona de mínims.

D'acord amb els resultats de l'enquesta de la Cambra, **les valoracions sobre la marxa dels negocis han estat les menys negatives dels últims vuit anys, però, no obstant això, no evidencien una recuperació clara de la confiança empresarial** al llarg del primer semestre de l'any 2015.

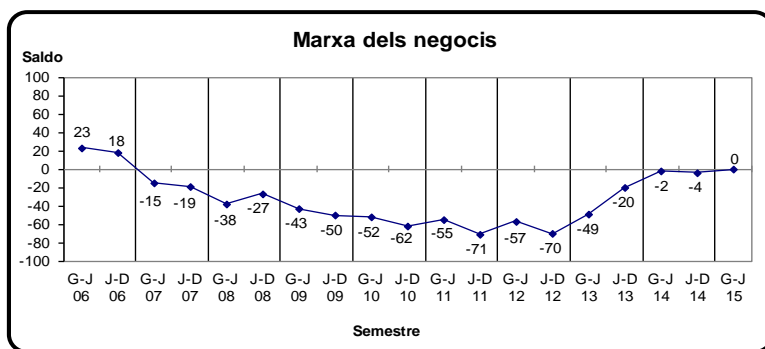
En concret, **només un 15% de les empreses consultades han fet una valoració positiva de la situació actual dels negocis**, una proporció idèntica a la de les empreses que han assenyalat un comportament negatiu de l'activitat, mentre que, en canvi, la gran majoria de constructors (el 70%) l'han qualificat de regular.

El volum d'obra executada ha continuat moderant la caiguda, si bé s'ha mantingut en uns nivells molt reduïts, un fet que denota tant el ritme baix d'inici de construccions com la poca activitat derivada de les obres en curs.

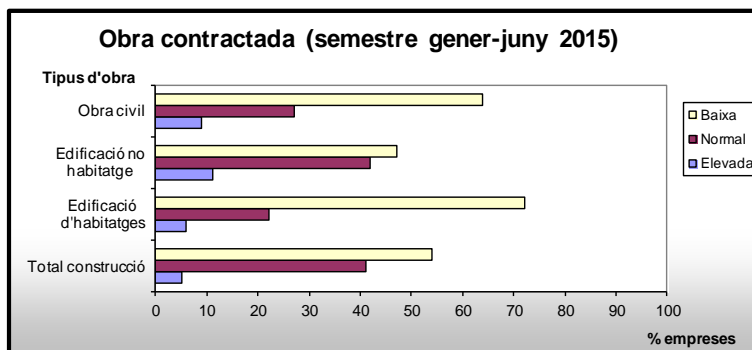
L'elevat estoc d'immobles sense vendre segueix sent el principal problema que afronta el sector, juntament amb **la feblesa persistent de la demanda**, en un context, a més, en què **les dificultats de finançament** també condicionen molt l'evolució de l'activitat i, en certs casos, agreugen la situació econòmica de les empreses i en comprometen la viabilitat.

Paral·lelament, l'evolució de **l'obra contractada ha presentat novament un perfil negatiu, sobretot en el subsector de l'obra residencial**, la

qual cosa indica que de moment **no està rebent l'impuls esperat per part de les activitats lligades a la reforma i la rehabilitació** per ajudar a reactivar decididament l'activitat d'aquest sector.



En el segment de l'obra civil i no habitatge, si bé la caiguda de l'activitat s'ha moderat una mica, en conjunt **les contractacions també s'han situat en un rang poc satisfactori**.



L'anàlisi d'alguns indicadors avançats tampoc ens permet ser gaire optimistes, ja que anticipen nous ajustaments de l'activitat els propers mesos. És el cas del **total de metres quadrats d'obra visats**,⁽¹⁾ que durant el primer semestre del 2015 han ascendit a 41.899,68 m², una quantitat que representa una caiguda del 33,5% respecte a la xifra registrada el mateix període de l'any anterior. Cal destacar, a més, que en termes interanuals els m² visats destinats a reformes s'han reduït gairebé a la meitat. D'altra banda, **les importacions de materials de la construcció**⁽²⁾ també han experimentat una tendència desfavorable, ja que han registrat un descens interanual del 2,7%, que contrasta amb l'increment que hi va haver un any abans (+6,6%).

¹ Dades facilitades pel Col·legi Oficial d'Arquitectes d'Andorra.

² Dades facilitades pel Departament de Tributs i de Fronteres del Govern.

Aquesta conjuntura difícil que viu la construcció se segueix reflectint en el mercat de treball, amb **una trajectòria descendent de les contractacions de personal** respecte al semestre anterior i també en **els preus de venda**, que **han mantingut una orientació clarament baixista**.

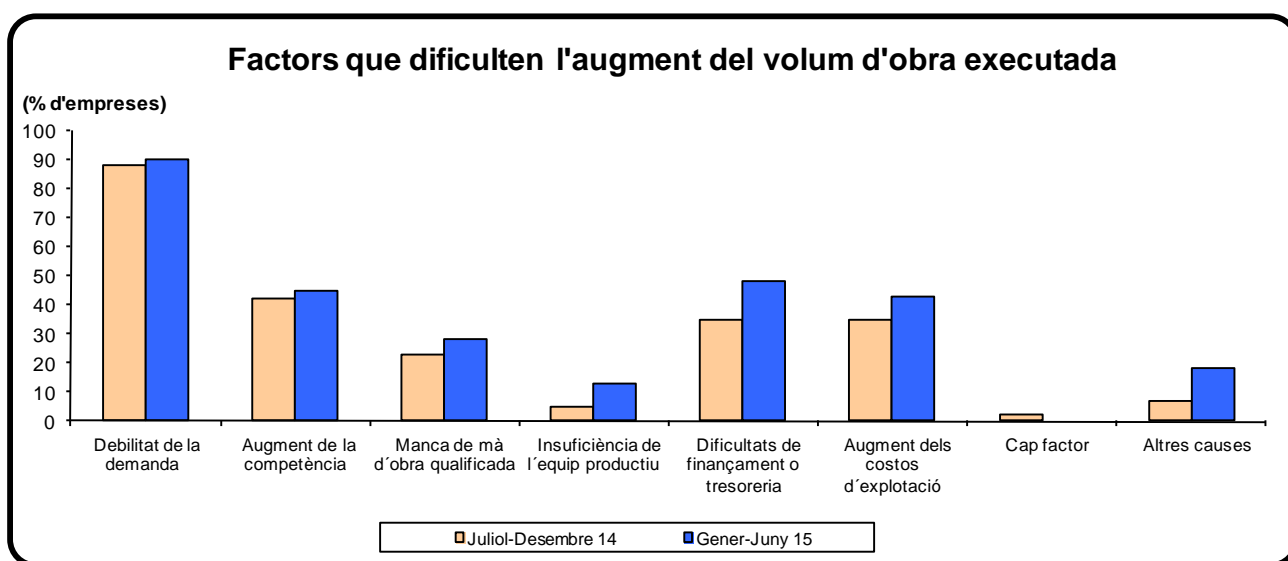
Les perspectives de les empreses per a la segona meitat de l'any 2015 mantenen un to moderadament pessimista i descarten a curt termini un escenari de millora de l'activitat.

Les empreses preveuen **un cert deteriorament de la marxa dels negocis i una davallada lleu dels volums d'obra executada**.

A més, **el ritme de caiguda de l'obra contractada seguirà sent apreciable** i afectarà tant l'edificació residencial com la no residencial. **Les pitjors expectatives, però, es concentren en l'àmbit de l'obra civil**, on les empreses preveuen una disminució significativa de l'execució d'obra pública al llarg dels propers mesos, un fet que contribuirà a frenar encara més l'activitat.

Els preus de venda mantindran una línia descendent i els empresaris també indiquen **un lleuger descens del nombre de treballadors ocupats**.

La debilitat de la demanda –que ha citat el 90% de les empreses– es manté com el principal factor que limita l'activitat, seguit de **les dificultats de finançament o tresoreria** que, amb una incidència del 48%, se situa com a segon obstacle més important per a les empreses. Quant a la resta de factors que dificulten la millora de l'activitat, destaquen **l'augment de la competència** (esmentat pel 45% de les empreses) i **l'augment dels costos d'explotació** (citats 43%).



Saldo: Diferència de respostes extremes (positives i negatives), en percentatge.

COMERÇ MINORISTA

La nota més negativa de la conjuntura de la primera meitat de l'any 2015 l'ofereix el sector comercial que, per tercer semestre consecutiu, presenta els resultats més pessimistes dels quatre sectors analitzats.

Així, els comerciants continuen mostrant preocupació per la debilitat de la demanda, en un context en què els consumidors segueixen frenant la despesa de consum, principalment per una evolució feble del mercat de treball, per la pèrdua de poder adquisitiu de les famílies i per unes expectatives econòmiques encara dèbils i incertes.

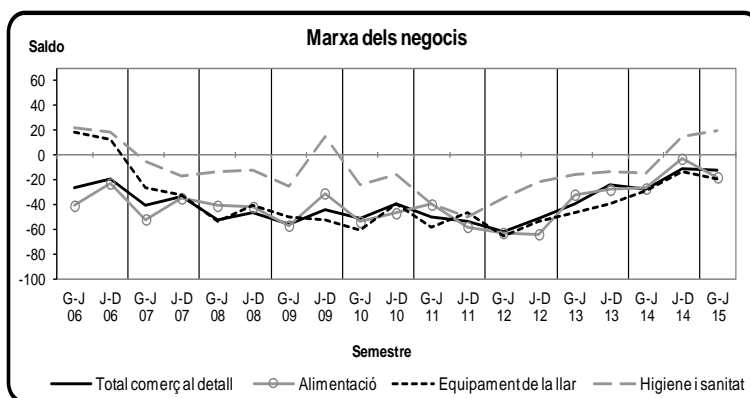
En concret, segons l'opinió dels 238 comerços minoristes que han col·laborat en l'enquesta de la Cambra, la marxa global dels negocis s'ha mantingut en la mateixa línia negativa del semestre anterior, si bé en termes generals no l'han considerat tan dolenta com un any enrere.

Per subsectors, destaquen les percepcions pessimistes de les branques d'equipament de la llar i de roba i calçat i, en particular, el descens de l'activitat registrat en el subsector d'electrònica, en què el clima dels negocis s'ha mostrat encara molt negatiu.

Per contra, s'aparta d'aquesta tendència desfavorable el ram d'higiene i sanitat, que a més de ser objecte de les úniques valoracions positives de tot el comerç, ha mostrat un grau de satisfacció més elevat que el del semestre anterior.

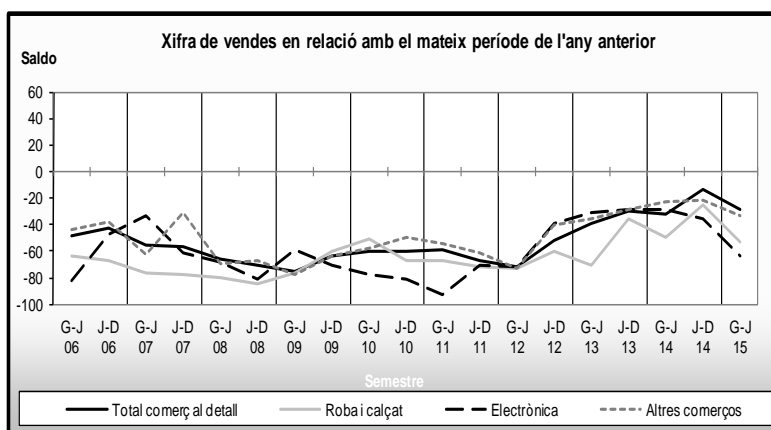
La disminució de la xifra de vendes global respecte als dos semestres

anterior també corrobora l'atonía del consum privat.



En termes interanuals, la trajectòria descendent de les vendes ha continuat sent la tònica comuna de la majoria de branques, si bé en relació amb un any enrere s'ha frenat bastant en els subsectors d'equipament de la llar i en el de vehicles i accessoris, en aquest darrer cas sobretot gràcies a la reactivació del Pla Engega.

En el vessant més negatiu, destaca la forta davallada de les vendes registrada en el ram de roba i calçat i, sobretot, en el de l'electrònica, que a més de registrar la caiguda de la xifra de vendes més important de tot el comerç, ha estat l'única que ha intensificat de manera notable el ritme de descens respecte al mateix període de l'any passat, un fet que respon a la severa davallada de la demanda d'aquests articles davant la forta pressió competitiva exterior.



En canvi, cal remarcar l'evolució comparativament més positiva de la **branca d'higiene i sanitat, que s'ha mantingut com l'activitat més dinàmica del comerç**, amb un nivell de vendes similar al dels dos semestres anteriors.

L'evolució de **les importacions totals** també confirma el baix pols de l'activitat comercial. Així, segons dades del departament de Tributs i de Fronteres, les compres a l'exterior durant el primer semestre de l'any 2015 han caigut un 0,6% interanual, davant de l'increment del 3,7% experimentat l'any passat.

Els estocs s'han situat en nivells reduïts en els subsectors d'equipament de la llar, d'alimentació i de vehicles i accessoris, mentre que en la resta de branques s'han estimat en general elevats, especialment en el ram de roba i calçat.

El mercat de treball ha continuat mostrant un perfil decreixent i els preus de venda han mantingut una tònica a la baixa en el conjunt del comerç.

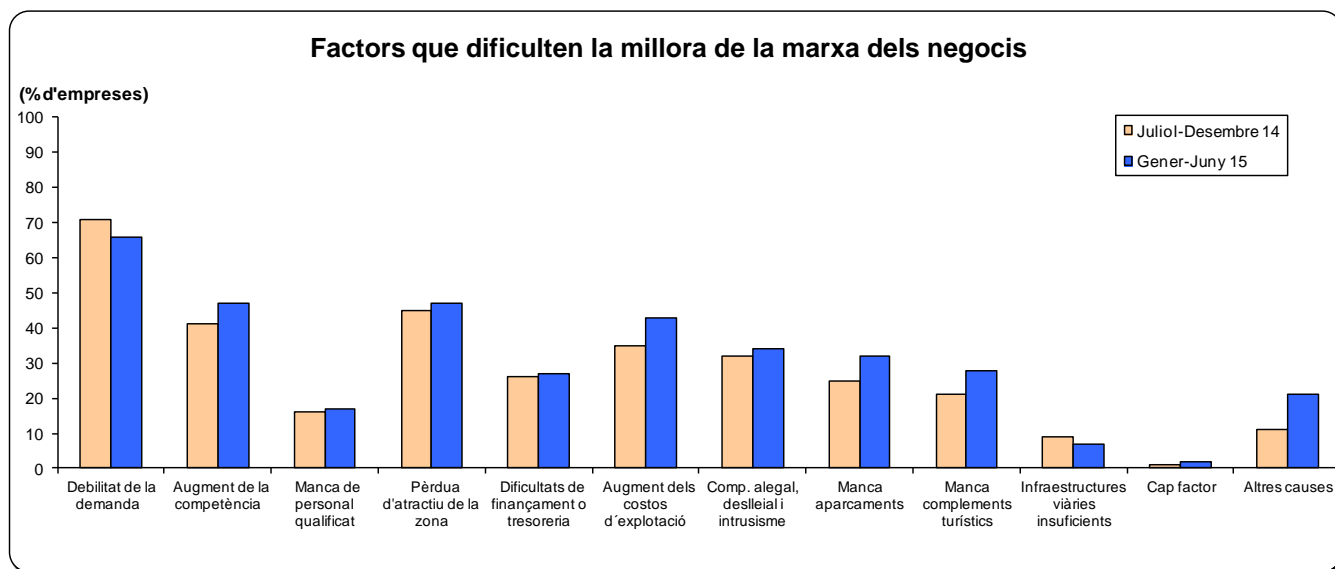
Les expectatives de les empreses per a la segona meitat de l'any 2015 confirmen la continuïtat d'aquest escenari de baixa activitat, si bé la tendència de fons indica un deteriorament menor dels negocis en la majoria de branques.

Així, els comerciants confien en **una lleu millora de la marxa dels negocis, que també s'espera que sigui apreciable en la branca de roba i calçat**, amb uns resultats habitualment més negatius que els de la resta del comerç.

A més, **la xifra de vendes tendirà a recuperar-se una mica**, tot i que es mantindrà en nivells molt discrets, en sintonia amb un sentiment de confiança dels consumidors que seguirà sent molt feble.

Els preus de venda tendiran a frenar la trajectòria descendent apuntada en semestres anteriors i **l'ocupació de personal del sector seguirà una evolució més estable.**

La debilitat de la demanda –citada pel 66% dels establiments comercials– continua sent el factor principal que limita la millora dels negocis. Els altres obstacles enumerats amb més freqüència per les empreses han estat **la pèrdua d'atractiu de la zona i l'augment de la competència**, dos factors que han augmentat la incidència respecte al semestre anterior i que han estat esmentats en ambdós casos pel 47% dels enquestats.



Saldo: Diferència de respostes extremes (positives i negatives), en percentatge.

SECTOR HOTELER

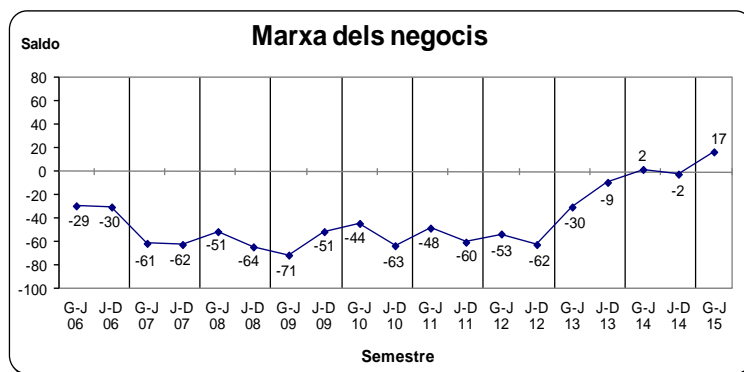
Els resultats de l'enquesta de conjuntura de la Cambra reflecteixen que **el sector hotelier és el que està evolucionant més favorablement**. Efectivament, s'observa una millora apreciable al llarg del primer semestre de l'any 2015 i, **tot i que el to continua sent fluix**, s'evidencia que **l'activitat ha començat a remuntar**.

De fet, cal remarcar que **l'evolució a l'alça dels mercats emissors tradicionals –espanyol i francès– ha tingut un protagonisme destacat** en la recuperació del sector turístic durant la primera meitat de l'any, ja que ha permès compensar en gran part la forta reculada dels visitants procedents d'altres destinacions més llunyanes, i en especial, **l'enfonsament del mercat rus al llarg de la temporada d'hivern**.

Així, **les valoracions sobre l'evolució de la marxa dels negocis han estat les més positives dels últims tretze anys**, i en conjunt suggereixen un cert impuls de l'activitat hotelera durant aquest primer semestre de l'any. **Ara bé, no es pot obviar que el sector parteix de nivells molt baixos** i que, per tant, la comparació s'efectua en relació amb els valors mínims dels semestres anteriors.

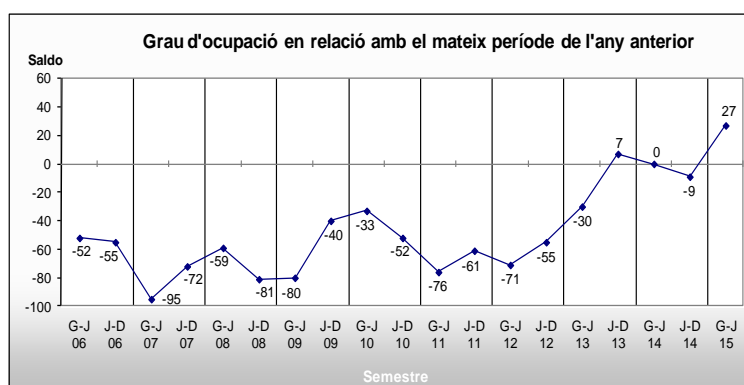
En Des d'una perspectiva territorial, **la situació més favorable s'ha registrat a Canillo i a les parròquies baixes, especialment a Escaldes-Engordany**, mentre que **a la Massana i a Encamp la marxa dels negocis s'ha estabilitzat**. Per contra, **Ordino ha estat la parròquia que ha presentat el perfil més negatiu**, malgrat l'augment estacional de l'activitat propi d'aquest període a

totes les parròquies amb estacions d'esquí.



En termes globals, **el grau mitjà d'ocupació ha estat superior al del semestre anterior i també ha millorat respecte al mateix període de l'any 2014**.

L'augment del ritme d'activitat, en termes interanuals, s'ha notat a la majoria de parròquies i en particular, de manera més intensa, a les zones de la Massana i d'Escaldes-Engordany, on els nivells d'ocupació han superat netament els registres d'un any enrere.



Les xifres de visitants elaborades pel Departament d'Estadística també confirmen aquests resultats més favorables que apunten els hotelers. En concret, segons aquestes dades, durant els sis primers mesos de l'any 2015, **el nombre d'estrangers que han arribat al país en qualitat de turistes ha augmentat un 12,8% respecte al mateix període de l'any passat**, fet que també s'ha traduït en un increment interanual de **les pernотacions⁽¹⁾ del 3,2%**.

¹ Dada relativa a pernотacions en hotels i apartaments.

En opinió de les empreses, el personal ocupat ha seguit una tendència lleugerament descendent i els preus de venda han marcat una clara correcció alcista per primera vegada després de molts semestres consecutius de descensos notables.

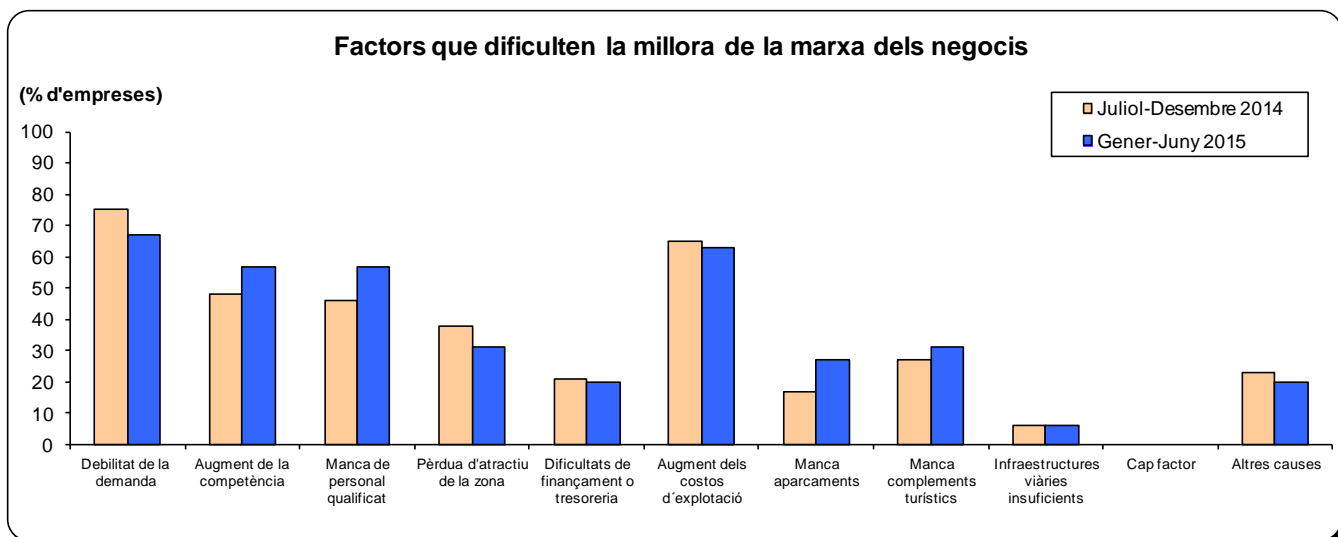
Quant a la distribució de la clientela per nacionalitats, els espanyols han continuat liderant el rànquing, amb una representació del 65% sobre el total de la clientela, dels quals el 42% provenen de Catalunya, el nostre principal mercat emissor. En segon lloc, s'han situat els clients francesos –amb una proporció del 20% sobre el total–, seguits dels clients d'altres nacionalitats, que han passat a representar el 14% de la clientela dels hotels del país, 6 punts percentuals menys que un any enrere.

Les perspectives de cara al segon semestre de l'any 2015 mantenen en general un clima positiu, però tot i així no donen senyals clars d'una reactivació sòlida de l'activitat del sector.

Els empresaris hotelers preveuen que la marxa dels negocis seguirà millorant els propers mesos i també que el grau mitjà d'ocupació tendirà a augmentar a la majoria de parròquies, si bé, en general, l'activitat encara es mourà en uns nivells molt discrets.

En conjunt, el volum de reserves s'ha considerat reduït, però no tant com en semestres anteriors, i s'avancen lleus increments dels preus de venda i un creixement moderat de les contractacions de personal en el sector.

La debilitat de la demanda continua sent el factor que més limita la marxa dels negocis –l'han esmentat el 67% de les empreses–, seguit de prop per l'augment dels costos d'explotació –citats pel 63% dels enquestats. Tanmateix, destaca l'augment de la importància de la manca de personal qualificat com a obstacle que limita l'activitat, un factor que afecta el 57% de les empreses i que s'ha convertit, així, en el tercer obstacle més citat per les empreses, juntament amb l'augment de la competència (també assenyalat pel 57% dels enquestats).



Saldo: Diferència de respostes extremes (positives i negatives), en percentatge.

**SEMESTRE
GENER-JUNY 2015**

ENQUESTES DE CONJUNTURA

Indústria
Construcció
Comerç minorista
Sector hoteler

Semestre observat (en % d'empreses)

		1r sem. 2015	2n sem. 2014	1r sem. 2014
• Marxa dels negocis	Bona	26	27	20
	Regular	60	56	59
	Dolenta	15	17	21
	Saldo	11	10	-1
• Comandes	Elevades	10	15	3
	Normals	50	45	43
	Baixes	40	40	53
	Saldo	-30	-25	-50
• Nivell d'estocs de productes acabats	Excessiu	10	10	5
	Adequat	45	34	57
	Insuficient	2	3	3
	Mai no hi ha estocs	44	53	35
Saldo	8	7	2	

Semestre observat en comparació amb el semestre anterior (en % d'empreses)

		1r sem. 2015	2n sem. 2014	1r sem. 2014
• Producció	Més alta	27	31	21
	Semblant	47	50	53
	Més baixa	26	19	26
	Saldo	1	12	-5
• Preus de venda	Més alts	7	6	5
	Iguals	77	79	65
	Més baixos	16	15	30
	Saldo	-9	-9	-25
• Personal ocupat	Més	8	16	10
	Igual	82	81	82
	Menys	10	3	8
	Saldo	-2	13	2

Semestre observat en comparació amb el mateix semestre de l'any anterior (en % d'empreses)

		1r sem. 2015	2n sem. 2014	1r sem. 2014
• Producció	Més alta	27	45	25
	Semblant	53	28	46
	Més baixa	20	28	29
	Saldo	7	17	-4

Perspectives per al 2n semestre de l'any 2015 (en % d'empreses)

		1r sem. 2015	2n sem. 2014	1r sem. 2014
• Tendència de la marxa dels negocis	Millorar	26	25	20
	Mantenir-se	61	64	67
	Empitjorar	13	11	13
	Saldo	13	14	7

		1r sem. 2015	2n sem. 2014	1r sem. 2014
• Tendència de les comandes	Augmentar	15	21	20
	Mantenir-se	70	62	53
	Disminuir	15	16	27
	Saldo	0	5	-7
• Tendència de la producció	Augmentar	32	30	24
	Estabilitzar-se	58	59	53
	Disminuir	10	11	22
	Saldo	22	19	2
• Tendència dels preus de venda	Augmentar	10	5	13
	Estabilitzar-se	82	89	72
	Disminuir	8	6	15
	Saldo	2	-1	-2
• Tendència de l'ocupació de personal	Augmentar	10	6	11
	Mantenir-se	81	84	74
	Disminuir	10	10	15
	Saldo	0	-4	-4

Factors que dificulten l'augment de la producció els propers mesos (en % d'empreses)

	1r sem. 2015	2n sem. 2014	1r sem. 2014
*Debilitat de la demanda	69	75	77
*Augment de la competència	37	48	40
*Manca de mà d'obra qualificada	18	14	22
*Insuficiència de l'equip productiu	18	16	3
*Dificultats de finançament o tresoreria	29	29	32
*Augment dels costos d'explotació	27	29	42
*Cap factor	5	3	2
*Altres causes	19	11	22

Grau mitjà d'utilització de la capacitat productiva

	1r sem. 2015	2n sem. 2014	1r sem. 2014
• Semestre observat	64,0%	65,0%	64,7%
• Previst per als propers sis mesos	65,4%	65,9%	65,5%

	1r sem. 2015	2n sem. 2014	1r sem. 2014
Indicador de confiança en la indústria ⁽¹⁾:	-5,3	-4,3	-16,7

Notes:

⁽¹⁾ Mitjana del saldo de la cartera de comandes total, dels estocs canviats de signe i de les perspectives de la tendència de la producció.

Saldo: Diferència de respostes extremes (positives i negatives), en percentatge.

Font: Cambra de Comerç, Indústria i Serveis d'Andorra.

Semestre observat (en % d'empreses)

		1r sem. 2015	2n sem. 2014	1r sem. 2014	
• Marxa dels negocis	Bona	15	19	20	
	Regular	70	58	59	
	Dolenta	15	23	22	
	Saldo	0	-4	-2	
		<u>Total</u>	<u>Edificació</u>	<u>Edificació no</u>	<u>Obra civil</u>
		<u>construcció</u>	<u>d'habitatges</u> ⁽¹⁾	<u>habitatge</u> ⁽²⁾	⁽³⁾
• Obra contractada	Elevada	5	6	11	9
	Normal	41	22	42	27
	Baixa	54	72	47	64
	Saldo	-49	-66	-36	-55
	<i>Saldo</i>				
	2n sem. 2014	-46	-70	-32	-58
	1r sem. 2014	-62	-62	-52	-76

Semestre observat en comparació amb el semestre anterior (en % d'empreses)

		1r sem. 2015	2n sem. 2014	1r sem. 2014
• Volum d'obra executada	Superior	25	26	20
	Igual	40	37	43
	Inferior	35	37	38
	Saldo	-10	-11	-18
• Preus unitaris de contractació	Més alts	0	0	5
	Iguals	68	58	68
	Més baixos	33	42	27
	Saldo	-33	-42	-22
• Personal ocupat	Més	5	9	24
	Igual	82	72	59
	Menys	13	19	17
	Saldo	-8	-10	7

Semestre observat en comparació amb el mateix semestre de l'any anterior (en % d'empreses)

		1r sem. 2015	2n sem. 2014	1r sem. 2014
• Volum d'obra executada	Superior	32	42	28
	Igual	42	26	41
	Inferior	26	33	31
	Saldo	6	9	-3

Perspectives per al 2n semestre de l'any 2015 (en % d'empreses)

		1r sem. 2015	2n sem. 2014	1r sem. 2014
• Tendència de la marxa dels negocis	Millorar	23	23	10
	Mantenir-se	53	63	71
	Empitjorar	25	14	20
	Saldo	-2	9	-10

		Total construcció	Edificació d'habitatges ⁽¹⁾	Edificació no habitatge ⁽²⁾	Obra civil ⁽³⁾
• Tendència del volum d'obra contractada	Augmentar	18	11	11	5
	Estabilitzar-se	49	60	63	50
	Disminuir	33	29	26	45
	Saldo	-15	-18	-15	-40
	<i>Saldo</i>				
	2n sem. 2014	-12	-19	-11	-35
	1r sem. 2014	-18	-25	-32	-29
			1r sem. 2015	2n sem. 2014	1r sem. 2014
• Tendència del volum d'obra executada	Augmentar		26	21	10
	Estabilitzar-se		41	53	63
	Disminuir		33	26	27
	Saldo		-7	-5	-17
• Tendència dels preus	Augmentar		3	5	10
	Estabilitzar-se		88	71	71
	Disminuir		10	24	20
	Saldo		-7	-19	-10
• Tendència de l'ocupació de personal	Augmentar		10	14	10
	Mantenir-se		67	65	68
	Disminuir		23	21	22
	Saldo		-13	-7	-12

Factors que dificulten l'augment del volum d'obra executada els propers mesos (en % d'empreses)

	1r sem. 2015	2n sem. 2014	1r sem. 2014
*Debilitat de la demanda	90	88	81
*Augment de la competència	45	42	56
*Manca de mà d'obra qualificada	28	23	29
*Insuficiència de l'equip productiu	13	5	7
*Dificultats de finançament o tresoreria	48	35	59
*Augment dels costos d'explotació	43	35	44
*Cap factor	0	2	0
*Altres causes	18	7	12

Notes:

(1) Inclou xalets i apartaments nous i rehabilitació.

(2) Inclou edificació industrial, oficines, locals comercials, escoles, hospitals, hotels, pàrquings, reparacions, etc.

(3) Inclou infraestructures: carreteres, obres hidràuliques, obres d'urbanització, etc.

Saldo: Diferència de respostes extremes (positives i negatives), en percentatge.

Font: Cambra de Comerç, Indústria i Serveis d'Andorra.

		<u>Total comerç minorista</u>	<u>Alimentació</u>	<u>Roba i calcat</u>	<u>Equipament de la llar</u>	<u>Higiene i sanitat</u>	<u>Electrònica</u>	<u>Vehicles i accessoris</u>	<u>Altres comerços</u>	<u>Superm. i grans magatzems</u>
Semestre observat (en % d'empreses)										
• Marxa dels negocis										
	Bona	16	12	9	15	20	0	16	22	20
	Regular	56	58	59	50	80	71	56	49	50
	Dolenta	28	30	32	35	0	29	28	29	30
	Saldo	-12	-18	-23	-20	20	-29	-12	-7	-10
<i>Saldo</i>	<i>2n sem. 2014</i>	<i>-11</i>	<i>-3</i>	<i>-26</i>	<i>-13</i>	<i>15</i>	<i>-21</i>	<i>-8</i>	<i>-8</i>	<i>-40</i>
	<i>1r sem. 2014</i>	<i>-28</i>	<i>-27</i>	<i>-46</i>	<i>-29</i>	<i>-15</i>	<i>-36</i>	<i>-35</i>	<i>-18</i>	<i>-30</i>
• Nivell d'estocs										
	Reduït	18	23	9	25	11	15	24	20	10
	Adequat	59	63	44	66	68	69	60	54	80
	Excessiu	22	13	47	9	21	15	16	26	10
	Saldo	-4	10	-38	16	-10	0	8	-6	0
<i>Saldo</i>	<i>2n sem. 2014</i>	<i>2</i>	<i>27</i>	<i>-18</i>	<i>14</i>	<i>-5</i>	<i>15</i>	<i>4</i>	<i>-3</i>	<i>0</i>
	<i>1r sem. 2014</i>	<i>7</i>	<i>16</i>	<i>-23</i>	<i>25</i>	<i>0</i>	<i>31</i>	<i>39</i>	<i>-2</i>	<i>0</i>

Semestre observat en comparació amb el semestre anterior (en % d'empreses)

• Xifra de vendes										
	Més alta	15	25	13	24	25	0	4	12	0
	Semblant	37	16	25	44	55	31	63	31	60
	Més baixa	49	59	63	32	20	69	33	57	40
	Saldo	-34	-34	-50	-8	5	-69	-29	-45	-40
<i>Saldo</i>	<i>2n sem. 2014</i>	<i>2</i>	<i>-19</i>	<i>-3</i>	<i>14</i>	<i>10</i>	<i>-14</i>	<i>42</i>	<i>-3</i>	<i>-20</i>
	<i>1r sem. 2014</i>	<i>-41</i>	<i>-36</i>	<i>-60</i>	<i>-33</i>	<i>-26</i>	<i>-64</i>	<i>-19</i>	<i>-42</i>	<i>-40</i>
• Preus de venda										
	Més alts	10	16	9	6	15	0	0	13	20
	Iguals	65	59	58	82	55	79	84	59	40
	Més baixos	25	25	33	12	30	21	16	28	40
	Saldo	-15	-9	-24	-6	-15	-21	-16	-15	-20
<i>Saldo</i>	<i>2n sem. 2014</i>	<i>-13</i>	<i>9</i>	<i>-18</i>	<i>-17</i>	<i>-20</i>	<i>-15</i>	<i>-23</i>	<i>-16</i>	<i>-10</i>
	<i>1r sem. 2014</i>	<i>-17</i>	<i>-3</i>	<i>-24</i>	<i>-16</i>	<i>-27</i>	<i>-22</i>	<i>-18</i>	<i>-19</i>	<i>10</i>

		<u>Total comerç minorista</u>	<u>Alimentació</u>	<u>Roba i calcat</u>	<u>Equipament de la llar</u>	<u>Higiene i sanitat</u>	<u>Electrònica</u>	<u>Vehicles i accessoris</u>	<u>Altres comerços</u>	<u>Superm. i grans magatzems</u>
Semestre observat en comparació amb el semestre anterior (en % d'empreses)										
• Personal ocupat										
	Més	7	3	6	18	0	7	4	5	20
	Igual	83	91	75	68	74	93	96	88	80
	Menys	10	6	19	15	26	0	0	8	0
	Saldo	-3	-3	-13	3	-26	7	4	-3	20
<i>Saldo</i>	<i>2n sem. 2014</i>	<i>1</i>	<i>-3</i>	<i>6</i>	<i>7</i>	<i>-10</i>	<i>-14</i>	<i>8</i>	<i>1</i>	<i>-10</i>
	<i>1r sem. 2014</i>	<i>-3</i>	<i>-7</i>	<i>-5</i>	<i>0</i>	<i>-6</i>	<i>-14</i>	<i>5</i>	<i>0</i>	<i>-10</i>

Semestre observat en comparació amb el mateix semestre de l'any anterior (en % d'empreses)

• Xifra de vendes										
	Més alta	17	13	13	25	25	0	23	17	20
	Semblant	37	35	22	41	55	36	50	33	40
	Més baixa	46	52	66	34	20	64	27	50	40
	Saldo	-29	-39	-53	-9	5	-64	-4	-33	-20
<i>Saldo</i>	<i>2n sem. 2014</i>	<i>-13</i>	<i>0</i>	<i>-25</i>	<i>0</i>	<i>0</i>	<i>-35</i>	<i>0</i>	<i>-21</i>	<i>-50</i>
	<i>1r sem. 2014</i>	<i>-32</i>	<i>-37</i>	<i>-50</i>	<i>-36</i>	<i>-27</i>	<i>-29</i>	<i>-18</i>	<i>-23</i>	<i>-20</i>
• Personal ocupat										
	Més	9	7	6	18	0	0	12	6	30
	Igual	79	86	71	56	80	85	88	87	70
	Menys	13	7	23	26	20	15	0	7	0
	Saldo	-4	0	-17	-8	-20	-15	12	-1	30
<i>Saldo</i>	<i>2n sem. 2014</i>	<i>2</i>	<i>-3</i>	<i>6</i>	<i>-4</i>	<i>-21</i>	<i>7</i>	<i>21</i>	<i>7</i>	<i>-22</i>
	<i>1r sem. 2014</i>	<i>0</i>	<i>-7</i>	<i>0</i>	<i>4</i>	<i>0</i>	<i>-8</i>	<i>5</i>	<i>3</i>	<i>-20</i>

Perspectives per al 2n semestre de l'any 2015 (en % d'empreses)

		<u>Total comerç minorista</u>	<u>Alimentació</u>	<u>Roba i calçat</u>	<u>Equipament de la llar</u>	<u>Higiene i sanitat</u>	<u>Electrònica</u>	<u>Vehicles i accessoris</u>	<u>Altres comerços</u>	<u>Superm. i grans magatzems</u>	
• Marxa dels negocis											
	Millorar	21	31	26	15	30	14	25	18	0	
	Mantenir-se	61	47	68	70	55	57	63	63	60	
	Empitjorar	18	22	6	15	15	29	13	19	40	
	Saldo	3	9	20	0	15	-15	12	-1	-40	
	<i>Saldo</i>										
		<i>2n sem. 2014</i>	4	18	-3	0	32	0	-7	9	-40
		<i>1r sem. 2014</i>	-5	-6	-9	-3	11	-22	13	-8	-30
• Xifra de vendes											
	Augmentar	27	24	39	32	32	21	21	24	10	
	Estabilitzar-se	54	48	55	52	42	50	67	57	60	
	Disminuir	19	28	6	16	26	29	13	19	30	
	Saldo	8	-4	33	16	6	-8	8	5	-20	
	<i>Saldo</i>										
		<i>2n sem. 2014</i>	9	21	9	4	30	15	15	3	-30
		<i>1r sem. 2014</i>	-4	-13	-15	-3	16	-22	5	3	-20
• Preus de venda											
	Augmentar	14	22	9	9	10	14	13	15	20	
	Estabilitzar-se	74	63	85	82	70	71	79	73	50	
	Disminuir	12	16	6	9	20	14	8	12	30	
	Saldo	2	6	3	0	-10	0	5	3	-10	
	<i>Saldo</i>										
		<i>2n sem. 2014</i>	-1	18	-15	10	-20	-29	-4	-1	20
		<i>1r sem. 2014</i>	-4	13	-22	-16	-27	-36	4	12	-10
• Personal ocupat											
	Augmentar	7	13	6	12	5	7	4	5	0	
	Mantenir-se	85	77	94	82	90	86	84	83	90	
	Disminuir	8	10	0	6	5	7	12	13	10	
	Saldo	-1	3	6	6	0	0	-8	-8	-10	
	<i>Saldo</i>										
		<i>2n sem. 2014</i>	-3	0	-3	-14	5	-8	4	0	-10
		<i>1r sem. 2014</i>	-2	-10	3	3	11	-21	10	-3	-10

	<u>Total comerç minorista</u>	<u>Alimentació</u>	<u>Roba i calcat</u>	<u>Equipament de la llar</u>	<u>Higiene i sanitat</u>	<u>Electrònica</u>	<u>Vehicles i accessoris</u>	<u>Altres comerços</u>	<u>Superm. i grans magatzems</u>
Factors que dificulten la millora de la marxa dels negocis els propers mesos (en % d'empreses)									
*Debilitat de la demanda	66	61	68	64	60	77	64	69	70
*Augment de la competència	47	58	35	58	55	39	52	35	70
*Manca de personal qualificat	17	12	18	12	30	15	12	15	40
*Pèrdua d'atractiu de la zona	47	42	68	15	45	46	52	52	50
*Dificultats de finançament o tresoreria	27	27	21	18	20	39	44	29	10
*Augment dels costos d'explotació	43	36	41	49	40	39	48	43	60
*Cap factor	2	0	0	6	0	8	0	2	0
<i>Altres causes...</i>									
*Competència alegal, deslleial i intrusisme	34	33	21	30	50	54	40	29	40
*Manca d'aparcaments	32	49	38	24	25	23	40	28	20
*Manca de complements turístics	28	33	38	6	35	39	16	31	40
*Infraestructures viàries insuficients	7	9	3	0	15	8	8	6	30
*Altres causes	21	15	29	18	20	15	16	23	20

Saldo: Diferència de respostes extremes (positives i negatives), en percentatge.

Font: Cambra de Comerç, Indústria i Serveis d'Andorra.

Semestre observat

		1r sem. 2015	2n sem. 2014	1r sem. 2014
• Marxa dels negocis (en % d'empreses)	Bona	25	25	20
	Regular	67	49	61
	Dolenta	8	27	18
	Saldo	17	-2	2
• Nivell de reserves (en % d'empreses)	Alt	8	6	6
	Normal	65	58	61
	Baix	27	35	31
	No es treballa amb reserves	0	0	2
	Saldo	-19	-29	-25
• Distribució dels clients segons la seva procedència (en %)	Catalunya	42	46	35
	Resta d'Espanya	23	23	23
	França	20	17	23
	Altres	14	13	20

**Semestre observat en comparació
amb el semestre anterior (en % d'empreses)**

		1r sem. 2015	2n sem. 2014	1r sem. 2014
• Grau mitjà d'ocupació	Superior	47	23	38
	Igual	31	40	34
	Inferior	22	38	28
	Saldo	25	-15	10
• Preus pagats pels clients	Més alts	31	18	23
	Iguals	53	47	56
	Més baixos	16	35	21
	Saldo	15	-17	2
• Personal ocupat	Més	29	8	21
	Igual	55	73	71
	Menys	16	19	8
	Saldo	13	-11	13

**Semestre observat en comparació amb el mateix
semestre de l'any anterior (en % d'empreses)**

		1r sem. 2015	2n sem. 2014	1r sem. 2014
• Grau mitjà d'ocupació	Superior	47	20	33
	Igual	33	51	33
	Inferior	20	29	33
	Saldo	27	-9	0
• Personal ocupat	Més	16	10	10
	Igual	65	77	78
	Menys	18	13	12
	Saldo	-2	-3	-2

Perspectives per al 2n semestre de l'any 2015
(en % d'empreses)

		1r sem. 2015	2n sem. 2014	1r sem. 2014
• Tendència de la marxa dels negocis	Millorar	35	17	29
	Mantenir-se	54	66	45
	Empitjorar	11	17	27
	Saldo	24	0	2
• Tendència del grau d'ocupació	Augmentar	40	15	24
	Mantenir-se	43	55	51
	Disminuir	17	30	24
	Saldo	23	-15	0
• Tendència dels preus	Augmentar	33	17	25
	Estabilitzar-se	55	61	52
	Disminuir	12	22	23
	Saldo	21	-5	2
• Tendència de l'ocupació de personal	Augmentar	31	4	15
	Mantenir-se	60	77	69
	Disminuir	9	19	17
	Saldo	22	-15	-2

Factors que dificulten la millora de la marxa dels negocis els propers mesos (en % d'empreses)

	1r sem. 2015	2n sem. 2014	1r sem. 2014
*Debilitat de la demanda	67	75	69
*Augment de la competència	57	48	71
*Manca de personal qualificat	57	46	47
*Pèrdua d'atractiu de la zona	31	38	39
*Dificultats de finançament o tresoreria	20	21	33
*Augment dels costos d'explotació	63	65	61
*Cap factor	0	0	0
<i>Altres causes...</i>			
*Manca d'aparcaments	27	17	25
*Manca de complements turístics	31	27	31
*Infraestructures viàries insuficients	6	6	8
*Altres causes	20	23	8

Saldo: Diferència de respostes extremes (positives i negatives), en percentatge.

Font: Cambra de Comerç, Indústria i Serveis d'Andorra.

ANNEX

Comerç minorista

Distribució sectorial de la mostra en el comerç minorista

Descripció de les activitats incloses en cadascuna de les branques comercials:

Alimentació (codi enquesta 004)

- * Venda al detall de productes congelats i gelats
- * Venda al detall d'alimentació en general
- * Venda al detall no especialitzat amb predomini de productes alimentaris
- * Comerç al detall de productes alimentaris, begudes i tabac en establ. especialitzats

Roba i calçat (codi enquesta 005)

- * Comerç al detall de tèxtils
- * Venda al detall d'articles de merceria
- * Comerç al detall de vestits
- * Comerç al detall de calçats i articles de cuir

Equipament de la llar (codi enquesta 006)

- * Comerç al detall de mobles, d'aparells d'il·luminació i d'equipament per a la llar
- * Venda al detall d'electrodomèstics blancs
- * Venda al detall de material elèctric (per a instal·lacions)
- * Venda al detall d'articles de ferreteria
- * Venda al detall de vidres i miralls
- * Venda al detall de material i eines de bricolatge
- * Venda al detall d'equipaments sanitaris
- * Venda al detall de material de la construcció
- * Venda al detall de revestiments per al terra i les parets

Higiene i sanitat (codi enquesta 007)

- * Comerç al detall de prod. farmacèutics, etc., de prod. de bellesa i d'higiene personal
- * Venda al detall de pintures, vernissos i drogueria

Electrònica (codi enquesta 008)

- * Venda al detall d'aparells de televisió, vídeo, càmeres de vídeo, mat. d'alta fidelitat
- * Venda al detall de discos, bandes i cassetts d'àudio i de vídeo, verges o enregistrades
- * Venda al detall d'instruments de música
- * Venda al detall de material de telecomunicacions
- * Venda al detall d'articles de fotografia

Vehicles i accessoris (codi enquesta 009)

- * Comerç de vehicles automòbils
- * Venda al detall de pneumàtics
- * Venda al detall d'altres peces i accessoris de vehicles
- * Comerç, manteniment i reparació de motocicletes i accessoris

Altres comerços (codi enquesta 010)

- * Comerç al detall de carburant per a automòbils
- * Altres comerços al detall en magatzems no especialitzats
- * Comerç al detall de llibres, diaris i papereria
- * Venda al detall de material i mobiliari d'oficina
- * Venda al detall de material informàtic
- * Venda al detall d'articles òptics; òptiques
- * Venda al detall de rellotges, joieria i orfebreria
- * Venda al detall d'articles d'esport i de lleure
- * Venda al detall d'articles de pesca, de caça i de tir
- * Venda al detall de jocs i joguines
- * Venda al detall d'articles de puericultura
- * Venda al detall de flors i plantes
- * Venda al detall d'animals de companyia
- * Venda al detall d'art. de regal i record, bijuteria, art. religiosos i objectes d'artesanía
- * Venda al detall de carbó i combustibles líquids i gasosos per a la calefacció
- * Venda al detall de bombones de gas
- * Venda al detall de monedes, segells i articles de col·lecció
- * Venda al detall d'objectes d'art
- * Venda al detall d'articles de rellotgeria
- * Venda al detall d'altres béns de consum

Supermercats i grans magatzems (codi enquesta 011)

- * Supermercats
- * Grans magatzems