



CAMBRA  
DE COMERÇ  
INDÚSTRIA I SERVEIS  
D'ANDORRA

## **ENQUESTES DE CONJUNTURA**

**Resultats**

**Gener-juny 2014**

**Número 35**

## Presentació

Les enquestes de conjuntura de la Cambra del primer semestre de 2014 mostren una tendència a l'estabilització de la marxa dels negocis i fins i tot una lleu millora en algun sector, tot i que encara manifesten uns nivells d'activitat força discrets. En conjunt, les perspectives de cara a la segona meitat de l'any són una mica més favorables, però, tot i així, encara no permeten confirmar una recuperació de l'activitat al llarg del 2014.

La millora lenta de l'evolució econòmica andorrana també es posa de manifest en el comportament dels principals indicadors d'activitat disponibles de l'any 2014. En concret, i en termes acumulats fins a l'octubre, les importacions totals han accelerat lleugerament el ritme de creixement, fins al 4%, alhora que les matriculacions de turismes s'han disparat (+31,9%). Igualment, el nombre de demandants d'ocupació en recerca de treball s'ha reduït el 20% fins a l'octubre, en contrast amb l'alça del 6,3% que es registrava en el mateix període de 2013. En paral·lel, el nombre d'assalariats ha deixat de caure durant els primers nou mesos de l'any, mentre que en el mateix període de 2013 ho feia a un ritme del -2,8%. Per sectors, s'observa una moderació del ritme de descens en la indústria i la construcció, mentre que l'únic gran sector que no destrueix ocupació i que és el que lidera el canvi de tendència és el dels serveis, amb una contribució especial del sector financer. Finalment, també s'ha de destacar que el nombre de visitants ha augmentat l'1,8% fins al setembre, davant de la caiguda del 2% experimentada un any abans.

Tot plegat permet albirar esperances que l'economia andorrana s'està enfocant cap al camí de la recuperació, tot i que cal insistir que ho fa molt lentament.

En l'àmbit internacional, la recuperació econòmica segueix en marxa, encara que en la primera meitat de l'any el creixement va ser més dèbil del que s'esperava. En aquest context, el Fons Monetari Internacional (FMI) ha rebaixat les previsions de creixement mundial per al 2014 i el 2015, fins al 3,3% i el 3,8%, respectivament. A la zona euro, el tercer trimestre el PIB ha registrat un augment modest i s'ha evitat una nova recaiguda en recessió. La relativa millora ha estat generalitzada per països, amb l'excepció d'Itàlia, on el PIB ha retrocedit per segon trimestre consecutiu. Per contra, Alemanya i França han recuperat taxes de creixement positives, després de les caigudes registrades el segon trimestre.

Pel que fa als nostres països veïns, l'economia espanyola segueix mostrant una millora gradual, gràcies sobretot a l'impuls de la demanda interna. A més, els efectes de la recuperació econòmica ja comencen a notar-se en el mercat laboral. Tant l'OCDE com l'FMI coincideixen a preveure un creixement del PIB espanyol de l'1,7% el 2015, a l'entorn de mig punt per sobre de la previsió per a aquest any. Per la seva banda, l'economia francesa s'ha recuperat una mica, gràcies a la millora del consum, en especial el públic, però, tot i així, encara mostra una gran debilitat. En aquest context, les previsions de l'FMI indiquen que l'economia francesa creixerà només el 0,4% el 2014 i l'1% l'any vinent.

La millora del creixement europeu afavoreix la situació d'Andorra, on l'evolució econòmica sembla que s'està començant a redreçar lentament.

A banda de l'anàlisi de la conjuntura actual, m'agradaria fer un repàs dels factors que les empreses han destacat com a obstacles més importants que limiten la millora dels negocis i que tenen una incidència molt rellevant en l'evolució actual de l'activitat econòmica.

En aquesta edició de l'enquesta, les empreses han continuat expressant la seva preocupació per l'existència de pràctiques d'intrusisme i de competència deslleial. A més, han assenyalat sobretot el creixement de l'intrusisme per part d'empreses i persones del país, a diferència d'anys enrere, en què les denúncies s'adreçaven majoritàriament a empreses foranes. Les dades facilitades pel Centre d'assistència contra l'intrusisme (CACI) corroboren aquesta tendència. Així, durant els primers sis mesos de l'any 2014, el CACI ha rebut 60 denúncies, de les quals 42 han estat denúncies contra persones o empreses del país i només 18 contra empreses foranes. Des de la Cambra volem incidir en la necessitat de denunciar aquests fets davant del CACI per poder eradicar-los i dur a terme un control més efectiu.

La morositat, fruit del moment actual de dificultat econòmica i de les restriccions a l'accés al finançament bancari, continua preocupant les empreses i afectant el bon desenvolupament de la seva activitat. Com ja hem comentat sovint, cal dotar de més recursos l'Administració de Justícia a fi que les execucions es puguin dur a terme amb més celeritat. Igualment, demanem que les empreses puguin ajornar el pagament dels seus deutes tributaris si donen com a garantia una factura pendent de cobrament de qualsevol administració.

El comerç al detall continua sense refer-se, amb un balanç de l'activitat que es manté molt negatiu, arran del baix to del consum. En aquest context, les empreses han tornat a assenyalar com a factors que dificulten l'augment de l'activitat, la debilitat de la demanda, i en segon lloc, la pèrdua d'atractiu de la zona, un factor que preocupa prop del 50% dels comerços enquestats.

Som una destinació turística de compres i l'oferta comercial té un paper molt rellevant en el nostre atractiu. Per aquest motiu, cal impulsar mesures de reactivació del sector i de millora de l'entorn comercial per part del sector públic.

- 1) El Govern hauria de prioritzar accions encaminades a fomentar la competitivitat del sector comercial. L'actual Pla de millora del comerç d'Andorra impulsat pel Govern amb la col·laboració de la Cambra, que inclou diversos programes de formació i serveis, com l'assessorament comercial i els Retails Tours a ciutats de referència en shopping, és una bona eina per professionalitzar el sector, ajudar-lo a innovar, i anar un pas endavant dels nostres competidors. Des del 2007, la Cambra i el Govern han dut a terme més de 150 accions conjuntes que han arribat a gairebé 900 professionals.

Però pensem que amb aquestes accions no n'hi ha prou. El Govern, que dedica importants esforços i recursos a programes destinats a estimular l'activitat d'alguns sectors, amb resultats molt positius, també hauria de dedicar una atenció prioritària al comerç. Caldria destinar més recursos econòmics al Pla i ampliar-lo amb noves accions que ajudin a millorar la competitivitat del sector. A més, creiem imprescindible impulsar una campanya en diferents mitjans de comunicació perquè aquest Pla arribi a tot el teixit comercial, sobretot als més petits, per dotar-los d'eines que els ajudin a innovar.

- 2) Els comuns haurien de vetllar per un entorn urbà atractiu, accessible i confortable. Els comerciants d'algunes zones es queixen de la poca neteja de carrers, de l'enllumenat, de la senyalització deficient, de la manca d'aparcament, i de l'urbanisme degradat i poc cuidat, entre altres.

L'escenografia urbana té un paper determinant en l'experiència de compra. Des d'aquesta perspectiva les polítiques públiques encaminades a la revaloració i l'enriquiment dels espais urbans constitueix el millor complement per als establiments comercials i confereix un element de diferenciació turística a la zona.

D'altra banda, els comuns també haurien de tenir un paper molt important en la sensibilització dels comerciants per associar-se i potenciar els eixos comercials, en un primer moment fins i tot liderant-los.

Pel que fa als comerciants, principals actors de l'activitat, han de treballar per adaptar els seus negocis de manera constant i eficient, per afrontar els reptes del context internacional i els canvis en les expectatives i els hàbits dels consumidors, i també per buscar estratègies que n'enforteixin la competitivitat individual i col·lectiva. En aquest sentit, voldria destacar dos tipus d'accions prioritàries:

- a) Els comerciants han d'invertir en professionalització, posicionament de producte, orientació al client, detecció i, sobretot, anticipació de noves tendències i nous hàbits del consumidor.
- b) També han d'associar-se territorialment per potenciar i dinamitzar el seu eix comercial, mitjançant la professionalització d'aquesta dinamització i de la promoció que se'n deriva. Aquesta col·laboració els permetrà iniciar campanyes específiques de captació i fidelització dels clients, i constituir autèntics centres comercials a cel obert, diferenciats i singulars.

Per aconseguir aquests objectius, les associacions han d'apostar de manera decidida per sistemes de verdadera cogestió publicoprivada, és a dir, han de fer un esforç real i una contribució efectiva al manteniment, el desenvolupament i la promoció de la seva àrea comercial, amb la finalitat d'obtenir més eficiència en l'ús dels recursos i l'obtenció de resultats tangibles.

No puc acabar sense destacar que els empresaris del sector turístic i comercial demanen un diàleg més obert i ampli amb Andorra Turisme per guanyar eficàcia. Les fórmules existents de col·laboració de la iniciativa privada en la política turística ajuden a consensuar puntualment algunes accions, però no arriben a generar les implicacions professionals necessàries ni assoleixen prou continuïtat en el temps, ja sigui per manca de voluntat empresarial de comprometre recursos, ja sigui pels recels de l'Administració de compartir i cedir espais de decisió. En aquest camp de la promoció turística nacional calen nous sistemes de concertació publicoprivada que reforcin els nivells de competitivitat d'Andorra com a destinació.

Marc Pantebre Palmitjavila  
President

# **ÍNDEX**

## **Semestre gener-juny de 2014:**

- **Comentaris i gràfics:**

- 6 Indústria**
- 8 Construcció**
- 10 Comerç minorista**
- 12 Sector hotelier**

- **Enquestes de conjuntura:**

- 15 Indústria**
- 17 Construcció**
- 19 Comerç minorista**
- 23 Sector hotelier**

## **Annex:**

- 26 Distribució sectorial de la mostra en el comerç minorista**

# **SEMESTRE GENER-JUNY 2014**

## **COMENTARIS I GRÀFICS**

---

Indústria  
Construcció  
Comerç minorista  
Sector hoteler

---

## INDÚSTRIA

Els resultats de l'enquesta de conjuntura de la Cambra indiquen que **el pols de l'activitat industrial s'ha mantingut encara feble** durant la primera meitat de l'any 2014, **si bé en general s'observen signes clars de millora**.

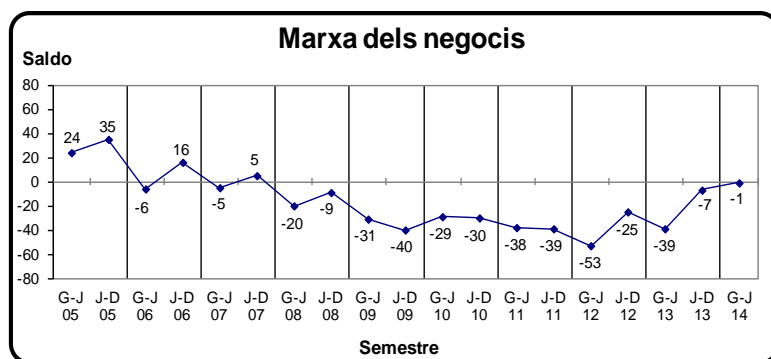
Així, **la majoria d'indicadors d'activitat i de confiança** del sector han moderat de manera significativa el seu ritme de deteriorament i **han donat mostres d'un comportament més estabilitzat**, després de sis anys de caigudes intenses. Aquest fet posa de manifest que **el sector ha persistit en la tònica de millora gradual** observada a finals de l'any passat i **s'encamina lentament cap a la recuperació**, en bona part gràcies a la millora del context internacional.

**Les opinions** de les empreses **sobre la marxa dels negocis mostren el caràcter menys pessimista des de mitjan 2007**, amb només un 21% d'empreses que han valorat la situació dels negocis en termes negatius, un percentatge força més baix que el registrat ara fa un any (51%), i que, per primer cop des de l'inici de la crisi, s'aproxima molt a la proporció d'empreses que han destacat una trajectòria favorable de l'activitat (el 20% del total).

Igualment, **el ritme de descens de la producció ha frenat la caiguda** en relació amb els dos semestres precedents i indica una tendència cap a nivells d'ajustaments molt més moderats.

Aquesta caiguda menor dels nivells de producció respon en part a un afebliment menys acusat de la demanda interior, però també a **una dinàmica**

**menys negativa del ritme exportador de les empreses** (les vendes a l'exterior van disminuir un 1,9% interanual durant els primers sis mesos de l'any 2014, davant de la caiguda del 10,3% que hi havia hagut l'any anterior).



Paral·lelament, **l'ús de la capacitat productiva s'ha situat en el 64,7% del total**, el nivell més alt per a aquest període dels últims sis anys i 2 punts superior a la mitjana del 2013.

Malgrat aquests indicis més favorables d'alguns indicadors, **no es veuen signes tan positius en el comportament de la cartera de comandes, que es manté en uns nivells poc satisfactoris** en la majoria d'empreses, una circumstància que limita de manera molt significativa l'augment de l'activitat a curt termini.

D'altra banda, **els estocs de productes acabats s'han considerat majoritàriament normals** per a l'època de l'any i **l'evolució dels preus de venda del sector ha seguit una orientació baixista** per dotzè semestre consecutiu. Finalment, en l'àmbit del mercat laboral, **les empreses han continuat frenant la contractació de personal**, d'acord amb l'escenari actual d'ajustament de les plantilles.

**Les perspectives de les empreses de cara a la segona meitat de l'any 2014 confirmen la continuïtat de la tònica de baixa activitat del sector industrial, però amb una tendència de fons a l'estabilitat.**

Així, en conjunt, s'espera **una lleu millora de la marxa dels negocis** els propers mesos i **una evolució una mica**

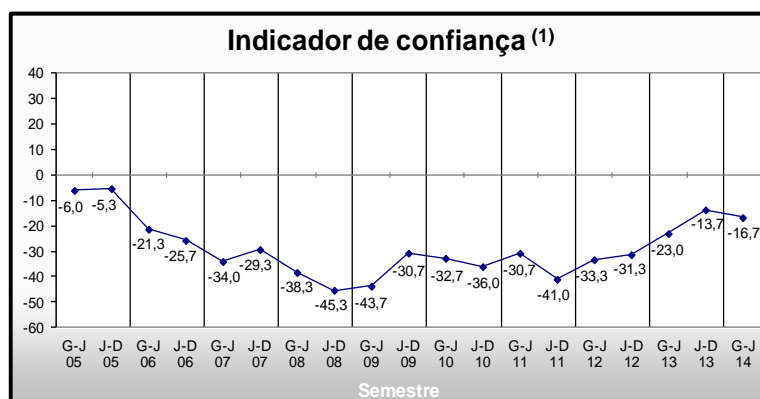
més favorable de la cartera de comandes i dels nivells de producció.

El grau mitjà d'utilització de la capacitat productiva seguirà situant-se prop dels nivells actuals (al voltant del 65%).

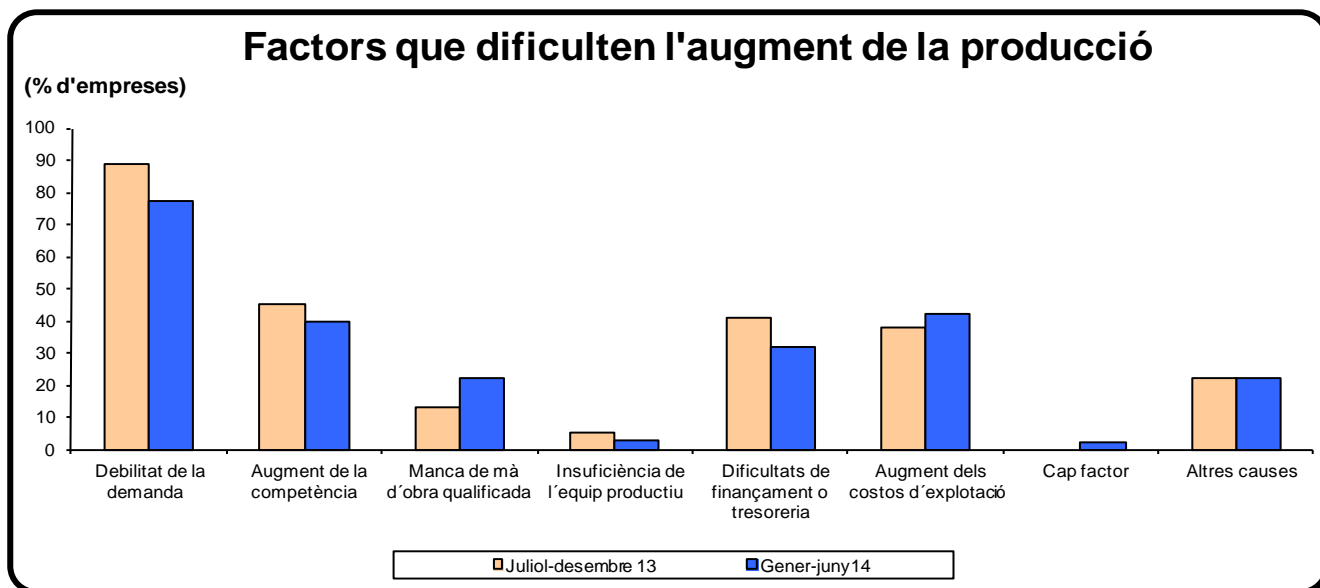
A més, es preveu una certa moderació de la trajectòria descendent de l'ocupació de personal del sector i una caiguda menys intensa dels preus de venda.

L'indicador de clima industrial, que mesura el nivell de confiança dels empresaris, també reflecteix una tímida recuperació dels ànims empresarials. En concret, aquest índex, tot i que s'ha mantingut en cotes baixes (-16,7 punts), recull una millora important en relació amb el registre d'un any abans (-23,0 punts),

i se situa gairebé 2 punts per sota del valor mitjà del 2013.



Quant als factors que dificulten la millora dels negocis, la debilitat de la demanda ha registrat el valor més baix dels últims sis anys, però tot i així es manté encara com la limitació principal, amb el 77% de les empreses que l'han assenyalat. Entre la resta d'obstacles, destaca també l'augment dels costos d'explotació, que, amb una incidència del 42%, ha escalat una posició i s'ha situat per davant de l'augment de la competència (40%).



(1) Mitjana del saldo de la cartera de comandes total, dels estocs canviats de signe i de les perspectives de la tendència de la producció.

Saldo: Diferència de respostes extremes (positives i negatives), en percentatge.

## CONSTRUCCIÓ

Els resultats de l'enquesta de conjuntura del primer semestre de l'any 2014 confirmen que **el ritme de descens en la construcció ha afluixat**, després de set anys ininterromputs de forta contracció.

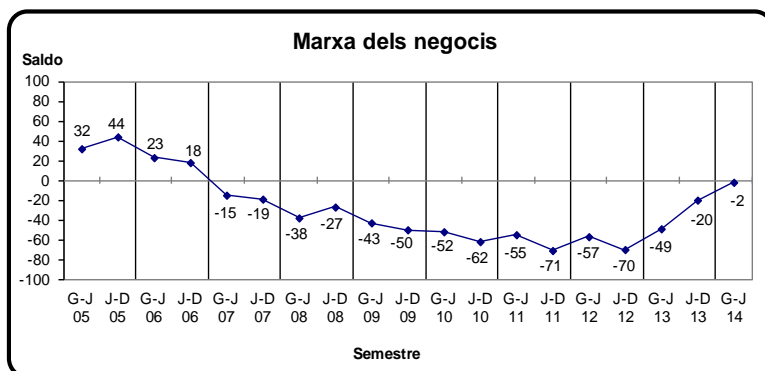
Així, tot i que la situació del sector segueix sent negativa ara com ara, **l'activitat ha deixat d'empitjorar de manera substancial** i ha entrat en una etapa de **clara moderació de la caiguda**.

**La visió dels empresaris sobre l'evolució dels negocis ha estat la menys pessimista dels últims set anys** i mostra que el sentiment de confiança en el sector comença a recuperar-se una mica.

En concret, **el saldo de les respostes relatives a la marxa dels negocis s'ha situat molt a la vora del nivell d'equilibri**, amb gairebé el mateix nombre de respostes optimistes que pessimistes, en clar contrast amb períodes anteriors, en què les valoracions negatives eren molt més predominants.

Igualment, **el volum d'obra executada ha frenat la forta via descendent dels semestres anteriors i ha mostrat els primers senyals d'estabilitat**.

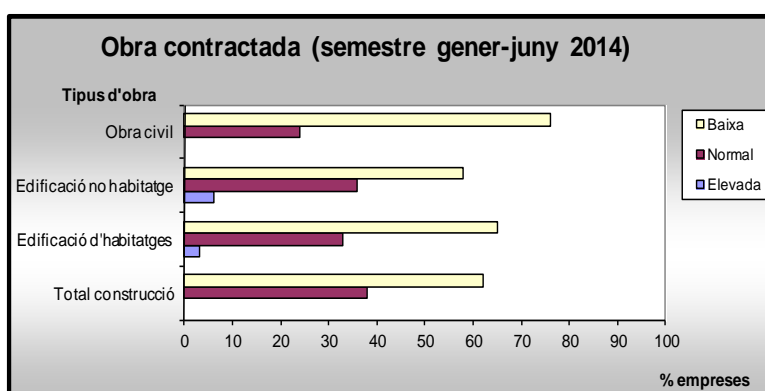
Paral·lelament, **l'obra contractada ha presentat un perfil menys desfavorable que en semestres anteriors, però, tot i així, s'ha mantingut encara en cotes bastant baixes**, un fet que de moment no permet donar solidesa a un futur escenari de recuperació sostinguda de l'activitat a curt termini.



Per tipus de construcció, **la disminució de les contractacions en el subsector de l'edificació – residencial i no residencial– ha continuat emetent signes clars de moderació**, gràcies a **un comportament més dinàmic de les activitats lligades a les reformes**, que ha estat clau per esmorteir la caiguda de la demanda en aquests segments d'obra.

Tanmateix, **aquesta millora de l'activitat s'ha d'interpretar amb cautela**, ja que una part destacable d'aquest tímid repunt del sector és deguda a factors conjunturals, com l'estímul que ha suposat per a aquesta activitat la nova edició del programa Renova, vigent des del mes de maig passat i que té com a objectiu afavorir la rehabilitació d'edificis, l'eficiència energètica i l'ús de les energies renovables.

**Pel que fa a la branca d'obra civil, s'aprecia una lleu correcció de la caiguda**, però en conjunt continua sense mostrar símptomes evidents de revitalització.





L'anàlisi d'alguns indicadors avançats corrobora aquesta tendència del sector cap a ajustaments més suaus. En concret, d'acord amb les dades facilitades pel Col·legi Oficial d'Arquitectes, el **nombre total de metres quadrats d'obra visats** durant el primer semestre del 2014 ha estat de 63.033,64 m<sup>2</sup>, una xifra força similar a la registrada el semestre anterior i que representa una disminució interanual del 31%, bastant inferior a l'anotada l'any anterior (-54,4%).

Així mateix, segons les dades publicades pel Departament de Tributs i de Fronteres, **les importacions de materials de la construcció** han consolidat una trajectòria més favorable, i han accentuat el ritme d'augment fins al 6,6% interanual, davant de l'1,5% de l'any passat.

Finalment, les empreses han assenyalat **una caiguda més moderada dels preus de venda i una evolució menys desfavorable del mercat laboral**. En concret, segons les dades d'afiliats de la CASS del primer semestre del 2014, **l'ocupació assalariada** en la construcció ha seguit disminuint, per

quinzè semestre consecutiu, si bé ha reduït a la meitat el seu ritme de descens, fins al -5% interanual.

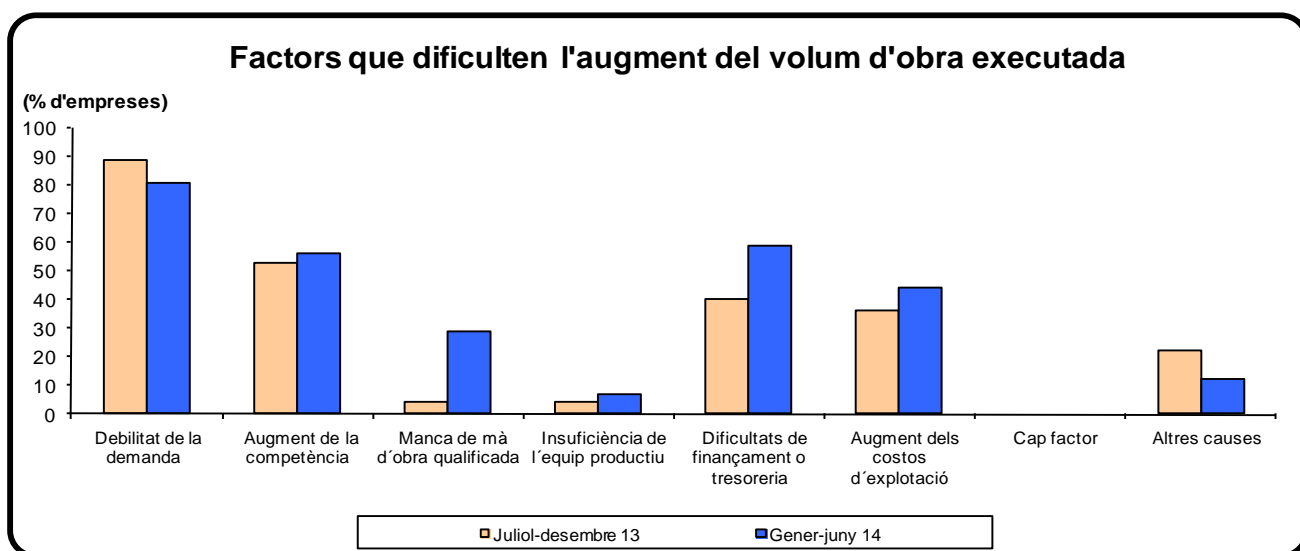
**Les perspectives de les empreses per al segon semestre de l'any 2014 són de continuïtat cap a un escenari d'estabilització gradual.**

Així, **continuarà el to negatiu de la marxa dels negocis i el retrocés de l'obra executada, encara que de perfil més moderat.**

A més, pel que fa a l'obra contractada, **el descens menor de les contractacions previst en el subsector de l'edificació i en l'obra civil** reforça també la impressió que el ritme de deteriorament de l'activitat anirà perdent força al llarg dels propers mesos.

**Els preus de venda seguiran una tendència a la baixa menys accentuada** i, en l'àmbit del mercat laboral, **el procés de destrucció d'ocupació no es preveu que sigui tan intens.**

**La debilitat de la demanda** repeteix com l'obstacle més rellevant, amb el 81% d'empreses que l'han assenyalat. A més, destaca que **les dificultats de finançament o tresoreria** han augmentat la seva incidència fins a un nivell rècord, i ja afecten el 59% de les empreses enquestades, de tal manera que es converteixen en el segon factor limitador, per sobre de **l'augment de la competència** (56%).



Saldo: Diferència de respostes extremes (positives i negatives), en percentatge.

## COMERÇ MINORISTA

D'acord amb la informació més recent recollida per l'enquesta de conjuntura de la Cambra, el comerç al detall **ha mostrat el clima empresarial més pessimista de tots els sectors analitzats.**

En efecte, aquest sector **ha continuat patint greument l'atonía del consum** durant el primer semestre de l'any 2014 i **ha presentat un dels balanços més negatius de la conjuntura actual.** Aquest fet posa de manifest que l'activitat comercial té serioses dificultats per reconduir la situació tan desfavorable que travessa des de fa prop d'una dècada.

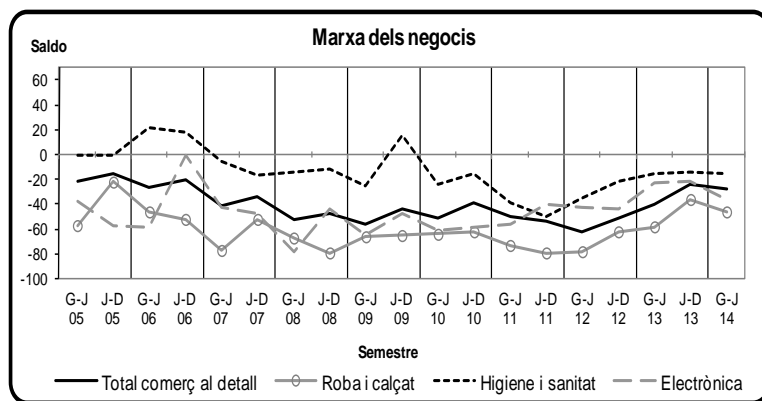
Les valoracions de les empreses sobre la **marxa dels negocis**, tot i que no han estat tan dolentes com les del mateix període de l'any 2013, **s'han mantingut en un rang bastant negatiu** i, en conjunt, suggereixen que el sector està lluny d'assolir uns registres d'activitat satisfactoris.

Per subsectors, **la majoria de branques ha registrat un deteriorament dels negocis més moderat que el d'ara fa un any**, però de caràcter encara força intens.

Com és habitual en els últims semestres, **els pitjors registres han correspost a la branca de roba i calçat**, que malgrat haver suavitzat una mica el ritme de caiguda de l'activitat, ha continuat presentant una evolució dels negocis francament desfavorable.

També, en el vessant negatiu, destaquen **els mals resultats del subsector de l'electrònica**, que ha estat l'única branca del comerç que ha assenyalat un empitjorament significatiu dels

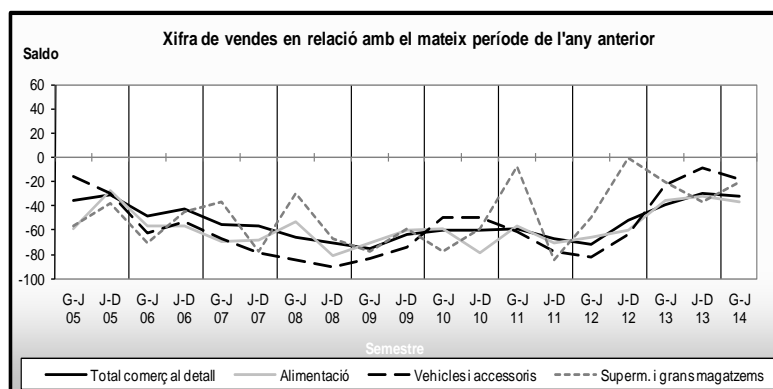
negocis respecte als dos semestres precedents.



Per contra, **en un context més favorable s'han situat les branques d'higiene i sanitat i d'“altres comerços”** que, amb un recorregut descendent de l'activitat més contingut, han tornat a aconseguir aquest semestre resultats comparativament millors que la resta del comerç.

D'altra banda, en el conjunt del comerç **continua sent preocupant l'evolució negativa de les vendes**, que després d'acumular set exercicis consecutius de forts descensos, encara segueixen caient a un ritme elevat.

En termes interanuals, **el retrocés més important de la xifra de vendes s'ha concentrat en el segment de roba i calçat**, que ha anotat novament uns nivells d'activitat molt baixos, una tendència que evidencia la caiguda continuada i intensa de la demanda d'aquests articles, en un context en què predomina un consum cada cop més mesurat i responsable, i no tan vinculat a la compra totalment impulsiva.



Per contra, la disminució dels volums de facturació ha estat més moderada en les grans superfícies i també en el ram de vehicles i accessoris, en què s'ha apreciat una certa recuperació de les vendes, impulsades en gran mesura pels ajuts directes a la compra de vehicles nous energèticament eficients (Pla Engega). Aquesta evolució es corrobora amb les **matriculacions de vehicles**, que durant els primers sis mesos de l'any 2014 han experimentat un augment interanual del 21,1%.

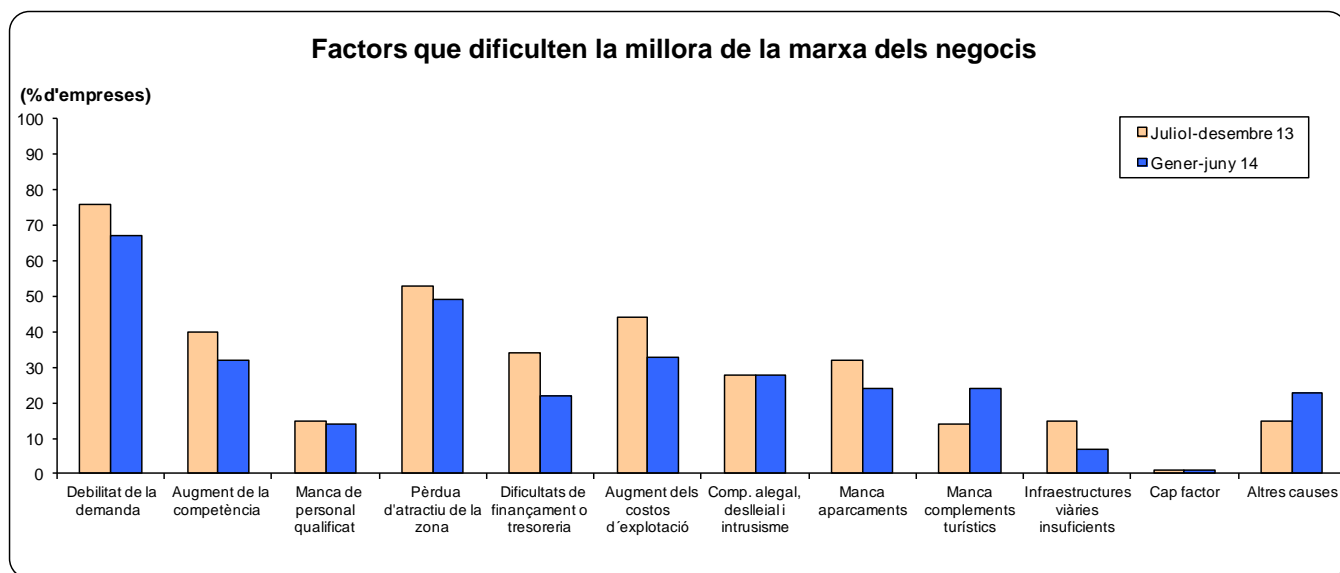
Els estocs només s'han situat en nivells excessius en el ram de roba i calçat, mentre que en la resta de subsectors s'han estimat més aviat reduïts. El mercat laboral ha tendit cap a una **tònica general de més estabilitat** i els preus de venda han seguit una **trajectòria baixista**, que ha estat més generalitzada en les branques d'higiene i sanitat, roba i calçat, i electrònica.

**Les perspectives empresarials per a la segona meitat de l'any 2014 són les menys negatives dels últims nou anys i, malgrat que són d'un alentiment de la caiguda, no anticipen una reactivació significativa de l'activitat en els propers mesos.**

**Els comerciants preveuen un deteriorament menor de la marxa dels negocis i una trajectòria menys negativa de la xifra de vendes** en la majoria de branques, en bona part per motius estacionals.

**L'ocupació de personal del sector seguirà en general una evolució més estable i els preus de venda mantindran el perfil descendent** dels últims mesos.

La debilitat de la demanda ha perdut rellevància, però encara es manté com el principal obstacle que dificulta la millora dels negocis, amb una freqüència del 67%. Quant a la resta de factors, destaca la **pèrdua d'atractiu de la zona**, que repeteix com a segon obstacle més citat per les empreses (el 49% dels comerços l'han assenyalat), per davant de **l'augment dels costos d'explotació** (el 33%) i de **l'augment de la competència** (el 32%).



Saldo: Diferència de respostes extremes (positives i negatives), en percentatge.

## SECTOR HOTELER

El sector hoteler, després de vuit anys de forta contracció, **ha mostrat els primers indicis d'un canvi de tendència i ha començat a estabilitzar-se**, gràcies sobretot a una campanya turística molt satisfactòria durant la temporada d'hivern.

Així, els resultats de l'enquesta de conjuntura del primer semestre de l'any 2014 indiquen que l'hoteleria **ha confirmat el gir cap a la recuperació gradual** iniciat en el semestre anterior, **per bé que l'activitat s'ha situat encara en nivells molt modestos**.

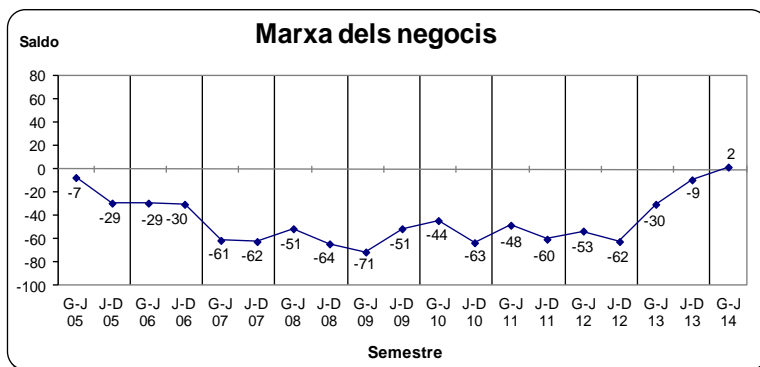
Ara bé, encara que el canvi és una bona notícia, no podem obviar que **l'activitat hotelera millora perquè parteix de nivells molt baixos** i que caldrà veure en els propers mesos si el sector serà capaç de consolidar aquesta tendència més positiva.

En opinió de les empreses, **la marxa dels negocis global** ha experimentat una millora apreciable, fins al punt que **ha presentat un saldo lleugerament positiu per primera vegada des de l'any 2002**.

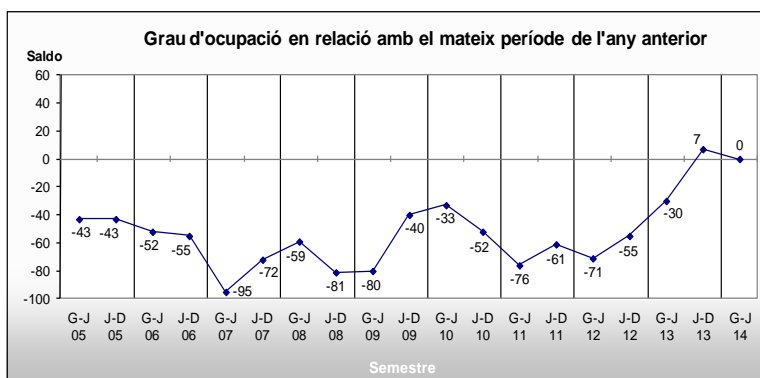
Per zones, **la situació més positiva s'ha anotat a Canillo, Encamp i a Andorra la Vella**, mentre que a les parròquies de la Massana i de Sant Julià de Lòria, sobretot en aquesta darrera, **l'evolució dels negocis no ha estat tan bona**.

Igualment, **el grau mitjà d'ocupació** ha trencat amb la tònica de caigudes dels exercicis anteriors i **s'ha mantingut en una línia més favorable**; ha augmentat lleument en relació amb el semestre precedent a causa d'un

repunt de l'activitat a les parròquies altes superior a la flexió estacional normal dels últims anys, i també ha aconseguit mantenir una evolució més estable respecte als mateixos mesos de l'any 2013.



No obstant això, cal remarcar que, **en termes interanuals, la millora s'ha limitat només a les parròquies de Canillo, Encamp i Andorra la Vella**, mentre que a la resta de zones l'ocupació ha seguit una tendència a la baixa. Aquest fet denota que l'evolució de la demanda als hotels encara ha mantingut un important to de feblesa.



Les dades de visitants elaborades pel Departament d'Estadística del Govern complementen les opinions dels hotelers i malgrat que indiquen una lleu millora dels fluxos turístics, no animen a deixar-se endur per l'optimisme. Segons aquestes xifres, **el nombre de visitants que han pernoctat al país** durant els sis primers mesos de l'any 2014 ha augmentat un 4,9% respecte al mateix període de l'any 2013; ara bé, aquest fet no s'ha

traduït en un increment de **les pernactacions** en establiments del ram, que en conjunt han registrat una caiguda del 3,5% fins al juny.

Finalment, es constata **una certa estabilització dels preus de venda**, després de tretze semestres consecutius de descensos notables, i **una tendència menys negativa de l'ocupació de personal** del sector.

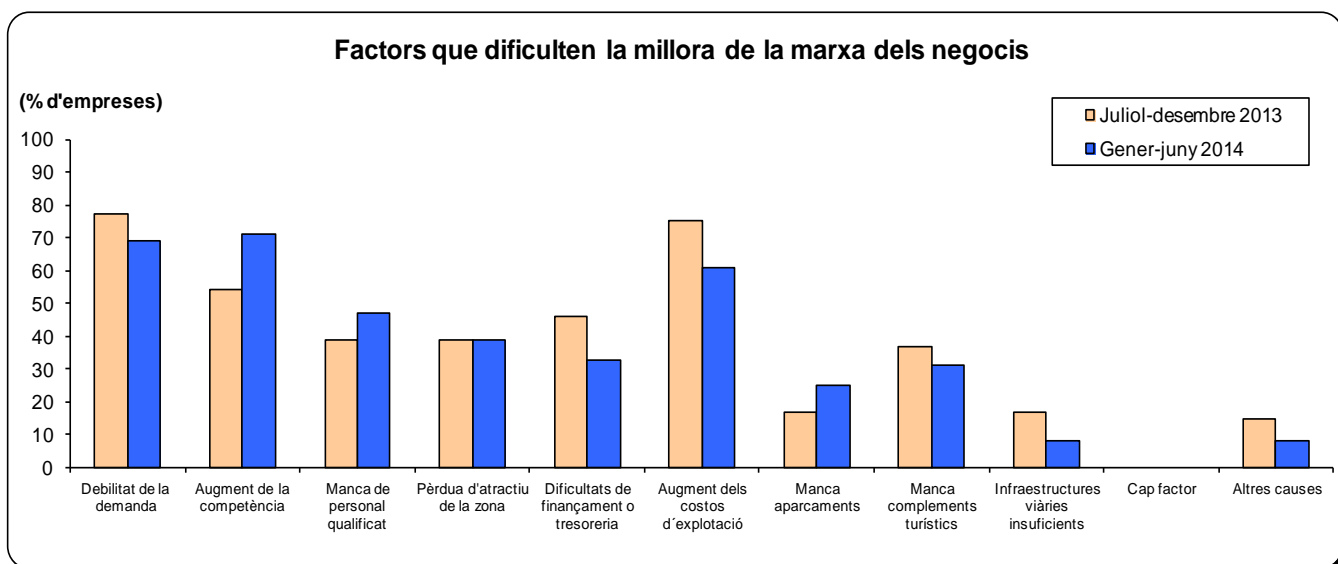
**Pel que fa a la distribució de la clientela per nacionalitats, Catalunya** s'ha mantingut com el primer mercat emissor en nombre de clients, amb una participació sobre el total del 35%, el percentatge més elevat per a aquest període dels últims quatre anys. En canvi, **els clients procedents de la resta d'Espanya i de França**, han reduït una mica el seu pes i han passat a representar en ambdós casos el 23% del total; una proporció lleugerament superior a la dels **clients procedents d'altres destinacions més llunyanes** (el 20% del total).

**Les perspectives de les empreses per al segon semestre del 2014 assenyalen que l'activitat del sector hotelier es mourà en una línia de clara estabilitat.**

En conjunt, els hotelers preveuen que **la marxa dels negocis seguirà una tendència estable** al llarg dels propers mesos i que **el grau mitjà d'ocupació es mantindrà en uns nivells més aviat discrets.**

**El volum global de reserves es continua valorant baix** per a l'època de l'any, **però no tant com un any enrere**, i **pràcticament no s'anticipen canvis pel que fa als preus de venda i en l'àmbit del mercat laboral.**

**L'augment de la competència** –citada pel 71% de les empreses– ha pres el relleu de la debilitat de la demanda (69%) com a principal obstacle a la millora de l'activitat, fet que no succeïa des de la segona meitat de l'any 2005. Quant a la resta de factors, destaca **l'augment dels costos d'explotació** –citada pel 61% de les empreses– i **la manca de personal qualificat**, un factor que ha guanyat rellevància i ja han esmentat el 47% dels hotels enquestats.



Saldo: Diferència de respostes extremes (positives i negatives), en percentatge.

# **SEMESTRE GENER-JUNY 2014**

## **ENQUESTES DE CONJUNTURA**

Indústria  
Construcció  
Comerç minorista  
Sector hoteler

---

**Semestre observat (en % d'empreses)**

		1r sem. 2014	2n sem. 2013	1r sem. 2013
• <b>Marxa dels negocis</b>	Bona	20	22	12
	Regular	59	49	37
	Dolenta	21	29	51
	<b>Saldo</b>	<b>-1</b>	<b>-7</b>	<b>-39</b>
• <b>Comandes</b>	Elevades	3	9	7
	Normals	43	39	36
	Baixes	53	52	57
	<b>Saldo</b>	<b>-50</b>	<b>-43</b>	<b>-50</b>
• <b>Nivell d'estocs de productes acabats</b>	Excessiu	5	6	8
	Adequat	57	49	48
	Insuficient	3	6	3
	Mai no hi ha estocs	35	39	42
<b>Saldo</b>	<b>2</b>	<b>0</b>	<b>5</b>	

**Semestre observat en comparació amb el semestre anterior (en % d'empreses)**

		1r sem. 2014	2n sem. 2013	1r sem. 2013
• <b>Producció</b>	Més alta	21	23	11
	Semblant	53	47	33
	Més baixa	26	30	56
	<b>Saldo</b>	<b>-5</b>	<b>-7</b>	<b>-45</b>
• <b>Preus de venda</b>	Més alts	5	2	2
	Iguals	65	81	68
	Més baixos	30	17	30
	<b>Saldo</b>	<b>-25</b>	<b>-15</b>	<b>-28</b>
• <b>Personal ocupat</b>	Més	10	9	9
	Igual	82	80	70
	Menys	8	11	21
	<b>Saldo</b>	<b>2</b>	<b>-2</b>	<b>-12</b>

**Semestre observat en comparació amb el mateix semestre de l'any anterior (en % d'empreses)**

		1r sem. 2014	2n sem. 2013	1r sem. 2013
• <b>Producció</b>	Més alta	25	21	13
	Semblant	46	31	39
	Més baixa	29	48	48
	<b>Saldo</b>	<b>-4</b>	<b>-27</b>	<b>-35</b>

**Perspectives per al 2n semestre de l'any 2014 (en % d'empreses)**

		1r sem. 2014	2n sem. 2013	1r sem. 2013
• <b>Tendència de la marxa dels negocis</b>	Millorar	20	17	12
	Mantenir-se	67	68	59
	Empitjorar	13	15	29
	<b>Saldo</b>	<b>7</b>	<b>2</b>	<b>-17</b>

		1r sem. 2014	2n sem. 2013	1r sem. 2013
• Tendència de les comandes	Augmentar	20	14	9
	Mantenir-se	53	66	58
	Disminuir	27	20	33
	<b>Saldo</b>	<b>-7</b>	<b>-6</b>	<b>-24</b>
• Tendència de la producció	Augmentar	24	22	12
	Estabilitzar-se	53	58	62
	Disminuir	22	20	26
	<b>Saldo</b>	<b>2</b>	<b>2</b>	<b>-14</b>
• Tendència dels preus de venda	Augmentar	13	5	5
	Estabilitzar-se	72	77	79
	Disminuir	15	19	16
	<b>Saldo</b>	<b>-2</b>	<b>-14</b>	<b>-11</b>
• Tendència de l'ocupació de personal	Augmentar	11	9	2
	Mantenir-se	74	73	85
	Disminuir	15	17	13
	<b>Saldo</b>	<b>-4</b>	<b>-8</b>	<b>-11</b>

### Factors que dificulten l'augment de la producció els propers mesos (en % d'empreses)

	1r sem. 2014	2n sem. 2013	1r sem. 2013
*Debilitat de la demanda	77	89	88
*Augment de la competència	40	45	24
*Manca de mà d'obra qualificada	22	13	3
*Insuficiència de l'equip productiu	3	5	2
*Dificultats de finançament o tresoreria	32	41	21
*Augment dels costos d'explotació	42	38	18
*Cap factor	2	0	3
*Altres causes	22	22	42

### Grau mitjà d'utilització de la capacitat productiva

	1r sem. 2014	2n sem. 2013	1r sem. 2013
• Semestre observat	64,7%	67,7%	57,8%
• Previst per als propers sis mesos	65,5%	66,7%	56,1%

	1r sem. 2014	2n sem. 2013	1r sem. 2013
<b>Indicador de confiança en la indústria <sup>(1)</sup>:</b>	<b>-16,7</b>	<b>-13,7</b>	<b>-23,0</b>

#### Notes:

<sup>(1)</sup> Mitjana del saldo de la cartera de comandes total, dels estocs canviats de signe i de les perspectives de la tendència de la producció.

Saldo: Diferència de respostes extremes (positives i negatives), en percentatge.

Font: Cambra de Comerç, Indústria i Serveis d'Andorra.



**Semestre observat (en % d'empreses)**

		1r sem. 2014	2n sem. 2013	1r sem. 2013	
• Marxa dels negocis	Bona	20	13	7	
	Regular	59	53	38	
	Dolenta	22	33	56	
	<b>Saldo</b>	<b>-2</b>	<b>-20</b>	<b>-49</b>	
		<u>Total</u>	<u>Edificació</u>	<u>Edificació no</u>	<u>Obra civil</u>
		<u>construcció</u>	<u>d'habitatges</u> <sup>(1)</sup>	<u>habitatge</u> <sup>(2)</sup>	<sup>(3)</sup>
• Obra contractada	Elevada	0	3	6	0
	Normal	38	33	36	24
	Baixa	62	65	58	76
	<b>Saldo</b>	<b>-62</b>	<b>-62</b>	<b>-52</b>	<b>-76</b>
	<i>Saldo</i>				
	2n sem. 2013	-75	-63	-74	-95
	1r sem. 2013	-86	-65	-93	-83

**Semestre observat en comparació amb el semestre anterior (en % d'empreses)**

		1r sem. 2014	2n sem. 2013	1r sem. 2013
• Volum d'obra executada	Superior	20	25	7
	Igual	43	33	36
	Inferior	38	42	57
	<b>Saldo</b>	<b>-18</b>	<b>-17</b>	<b>-50</b>
• Preus unitaris de contractació	Més alts	5	2	0
	Iguals	68	64	47
	Més baixos	27	34	53
	<b>Saldo</b>	<b>-22</b>	<b>-32</b>	<b>-53</b>
• Personal ocupat	Més	24	16	7
	Igual	59	71	58
	Menys	17	13	36
	<b>Saldo</b>	<b>7</b>	<b>3</b>	<b>-29</b>

**Semestre observat en comparació amb el mateix semestre de l'any anterior (en % d'empreses)**

		1r sem. 2014	2n sem. 2013	1r sem. 2013
• Volum d'obra executada	Superior	28	24	5
	Igual	41	22	37
	Inferior	31	54	58
	<b>Saldo</b>	<b>-3</b>	<b>-30</b>	<b>-53</b>

**Perspectives per al 2n semestre de l'any 2014 (en % d'empreses)**

		1r sem. 2014	2n sem. 2013	1r sem. 2013
• Tendència de la marxa dels negocis	Millorar	10	18	11
	Mantenir-se	71	69	56
	Empitjorar	20	13	33
	<b>Saldo</b>	<b>-10</b>	<b>5</b>	<b>-22</b>

		Total construcció	Edificació d'habitatges <sup>(1)</sup>	Edificació no habitatge <sup>(2)</sup>	Obra civil <sup>(3)</sup>
• Tendència del volum d'obra contractada	Augmentar	5	8	3	4
	Estabilitzar-se	73	60	62	63
	Disminuir	23	33	35	33
	<b>Saldo</b>	<b>-18</b>	<b>-25</b>	<b>-32</b>	<b>-29</b>
	Saldo				
	2n sem. 2013	-10	-30	-26	-36
	1r sem. 2013	-58	-53	-80	-65
			<b>1r sem. 2014</b>	<b>2n sem. 2013</b>	<b>1r sem. 2013</b>
• Tendència del volum d'obra executada	Augmentar		10	9	2
	Estabilitzar-se		63	61	65
	Disminuir		27	30	33
	<b>Saldo</b>		<b>-17</b>	<b>-21</b>	<b>-31</b>
• Tendència dels preus	Augmentar		10	0	0
	Estabilitzar-se		71	80	84
	Disminuir		20	20	16
	<b>Saldo</b>		<b>-10</b>	<b>-20</b>	<b>-16</b>
• Tendència de l'ocupació de personal	Augmentar		10	7	4
	Mantenir-se		68	64	71
	Disminuir		22	29	24
	<b>Saldo</b>		<b>-12</b>	<b>-22</b>	<b>-20</b>

### Factors que dificulten l'augment del volum d'obra executada els propers mesos (en % d'empreses)

	1r sem. 2014	2n sem. 2013	1r sem. 2013
*Debilitat de la demanda	81	89	91
*Augment de la competència	56	53	29
*Manca de mà d'obra qualificada	29	4	4
*Insuficiència de l'equip productiu	7	4	2
*Dificultats de finançament o tresoreria	59	40	49
*Augment dels costos d'explotació	44	36	13
*Cap factor	0	0	4
*Altres causes	12	22	47

#### Notes:

(1) Inclou xalets i apartaments nous i rehabilitació.

(2) Inclou edificació industrial, oficines, locals comercials, escoles, hospitals, hotels, pàrquings, reparacions, etc.

(3) Inclou infraestructures: carreteres, obres hidràuliques, obres d'urbanització, etc.

Saldo: Diferència de respostes extremes (positives i negatives), en percentatge.

Font: Cambra de Comerç, Indústria i Serveis d'Andorra.

		<u>Total comerç minorista</u>	<u>Alimentació</u>	<u>Roba i calcat</u>	<u>Equipament de la llar</u>	<u>Higiene i sanitat</u>	<u>Electrònica</u>	<u>Vehicles i accessoris</u>	<u>Altres comerços</u>	<u>Superm. i grans magatzems</u>
<b>Semestre observat (en % d'empreses)</b>										
<b>• Marxa dels negocis</b>										
	Bona	12	12	3	19	11	7	17	16	0
	Regular	47	49	49	32	63	50	30	50	70
	Dolenta	40	39	49	48	26	43	52	34	30
	<b>Saldo</b>	<b>-28</b>	<b>-27</b>	<b>-46</b>	<b>-29</b>	<b>-15</b>	<b>-36</b>	<b>-35</b>	<b>-18</b>	<b>-30</b>
<i>Saldo</i>	<i>2n sem. 2013</i>	-24	-28	-36	-39	-14	-21	-26	-12	-19
	<i>1r sem. 2013</i>	-40	-32	-58	-47	-16	-23	-45	-45	-26
<b>• Nivell d'estocs</b>										
	Reduït	27	33	19	35	17	54	39	20	20
	Adequat	53	50	39	55	67	23	61	58	60
	Excessiu	20	17	42	10	17	23	0	22	20
	<b>Saldo</b>	<b>7</b>	<b>16</b>	<b>-23</b>	<b>25</b>	<b>0</b>	<b>31</b>	<b>39</b>	<b>-2</b>	<b>0</b>
<i>Saldo</i>	<i>2n sem. 2013</i>	11	29	-13	19	5	23	4	22	-18
	<i>1r sem. 2013</i>	5	11	-12	8	-12	0	8	11	13
<b>Semestre observat en comparació amb el semestre anterior (en % d'empreses)</b>										
<b>• Xifra de vendes</b>										
	Més alta	11	17	6	10	16	0	24	11	0
	Semblant	37	30	29	47	42	36	33	36	60
	Més baixa	52	53	66	43	42	64	43	53	40
	<b>Saldo</b>	<b>-41</b>	<b>-36</b>	<b>-60</b>	<b>-33</b>	<b>-26</b>	<b>-64</b>	<b>-19</b>	<b>-42</b>	<b>-40</b>
<i>Saldo</i>	<i>2n sem. 2013</i>	-24	-33	-27	-32	-24	-39	0	-19	-10
	<i>1r sem. 2013</i>	-43	-38	-66	-44	-48	-31	-30	-37	-54
<b>• Preus de venda</b>										
	Més alts	10	16	3	13	5	7	5	9	40
	Iguals	63	66	70	58	63	64	73	63	30
	Més baixos	27	19	27	29	32	29	23	28	30
	<b>Saldo</b>	<b>-17</b>	<b>-3</b>	<b>-24</b>	<b>-16</b>	<b>-27</b>	<b>-22</b>	<b>-18</b>	<b>-19</b>	<b>10</b>
<i>Saldo</i>	<i>2n sem. 2013</i>	-20	-3	-23	-36	-35	-29	-13	-11	-55
	<i>1r sem. 2013</i>	-7	15	-29	-12	-12	-24	-19	-7	60

		<u>Total comerç minorista</u>	<u>Alimentació</u>	<u>Roba i calcat</u>	<u>Equipament de la llar</u>	<u>Higiene i sanitat</u>	<u>Electrònica</u>	<u>Vehicles i accessoris</u>	<u>Altres comerços</u>	<u>Superm. i grans magatzems</u>
<b>Semestre observat en comparació amb el semestre anterior (en % d'empreses)</b>										
<b>• Personal ocupat</b>										
	Més	6	6	3	14	5	0	5	6	0
	Igual	85	81	89	71	84	86	95	88	90
	Menys	9	13	8	14	11	14	0	6	10
	<b>Saldo</b>	<b>-3</b>	<b>-7</b>	<b>-5</b>	<b>0</b>	<b>-6</b>	<b>-14</b>	<b>5</b>	<b>0</b>	<b>-10</b>
<i>Saldo</i>	<i>2n sem. 2013</i>	-4	-8	-5	-14	-5	-7	-5	-2	27
	<i>1r sem. 2013</i>	-8	-9	-9	-20	0	0	0	-7	-20

**Semestre observat en comparació amb el mateix semestre de l'any anterior (en % d'empreses)**

		<u>Total comerç minorista</u>	<u>Alimentació</u>	<u>Roba i calcat</u>	<u>Equipament de la llar</u>	<u>Higiene i sanitat</u>	<u>Electrònica</u>	<u>Vehicles i accessoris</u>	<u>Altres comerços</u>	<u>Superm. i grans magatzems</u>
<b>• Xifra de vendes</b>										
	Més alta	16	22	11	17	6	7	23	21	10
	Semblant	36	19	28	30	61	57	36	35	60
	Més baixa	48	59	61	53	33	36	41	44	30
	<b>Saldo</b>	<b>-32</b>	<b>-37</b>	<b>-50</b>	<b>-36</b>	<b>-27</b>	<b>-29</b>	<b>-18</b>	<b>-23</b>	<b>-20</b>
<i>Saldo</i>	<i>2n sem. 2013</i>	-30	-32	-35	-45	-24	-29	-9	-28	-37
	<i>1r sem. 2013</i>	-39	-36	-70	-35	-44	-31	-23	-35	-20
<b>• Personal ocupat</b>										
	Més	6	4	5	15	11	0	5	5	0
	Igual	88	86	89	74	78	92	95	94	80
	Menys	6	11	5	11	11	8	0	2	20
	<b>Saldo</b>	<b>0</b>	<b>-7</b>	<b>0</b>	<b>4</b>	<b>0</b>	<b>-8</b>	<b>5</b>	<b>3</b>	<b>-20</b>
<i>Saldo</i>	<i>2n sem. 2013</i>	-4	-11	-9	-18	5	-7	0	2	27
	<i>1r sem. 2013</i>	-9	-3	-10	-15	-8	0	-15	-4	-40

		<u>Total comerç minorista</u>	<u>Alimentació</u>	<u>Roba i calçat</u>	<u>Equipament de la llar</u>	<u>Higiene i sanitat</u>	<u>Electrònica</u>	<u>Vehicles i accessoris</u>	<u>Altres comerços</u>	<u>Superm. i grans magatzems</u>	
<b>Perspectives per al 2n semestre de l'any 2014 (en % d'empreses)</b>											
<b>• Marxa dels negocis</b>											
	Millorar	20	19	14	26	22	7	35	19	0	
	Mantenir-se	56	56	63	45	67	64	43	54	70	
	Empitjorar	25	25	23	29	11	29	22	27	30	
	<b>Saldo</b>	<b>-5</b>	<b>-6</b>	<b>-9</b>	<b>-3</b>	<b>11</b>	<b>-22</b>	<b>13</b>	<b>-8</b>	<b>-30</b>	
	<i>Saldo</i>	<i>2n sem. 2013</i>	-13	-14	-34	-32	5	-7	0	-3	0
		<i>1r sem. 2013</i>	-22	-17	-47	-23	8	7	-30	-20	-27
<b>• Xifra de vendes</b>											
	Augmentar	21	20	9	28	32	7	32	21	20	
	Estabilitzar-se	54	47	67	41	53	64	41	61	40	
	Disminuir	25	33	24	31	16	29	27	18	40	
	<b>Saldo</b>	<b>-4</b>	<b>-13</b>	<b>-15</b>	<b>-3</b>	<b>16</b>	<b>-22</b>	<b>5</b>	<b>3</b>	<b>-20</b>	
	<i>Saldo</i>	<i>2n sem. 2013</i>	-13	-12	-32	-32	-5	0	-9	-1	-18
		<i>1r sem. 2013</i>	-18	-21	-25	-9	-4	-31	-16	-22	-14
<b>• Preus de venda</b>											
	Augmentar	12	22	0	10	5	0	9	18	20	
	Estabilitzar-se	72	69	78	65	63	64	86	76	50	
	Disminuir	16	9	22	26	32	36	5	6	30	
	<b>Saldo</b>	<b>-4</b>	<b>13</b>	<b>-22</b>	<b>-16</b>	<b>-27</b>	<b>-36</b>	<b>4</b>	<b>12</b>	<b>-10</b>	
	<i>Saldo</i>	<i>2n sem. 2013</i>	-3	5	-8	-25	-14	0	-4	3	9
		<i>1r sem. 2013</i>	-5	18	-21	-12	-12	0	-11	-1	13
<b>• Personal ocupat</b>											
	Augmentar	7	3	3	16	16	0	24	3	0	
	Mantenir-se	84	83	97	71	79	79	62	91	90	
	Disminuir	9	13	0	13	5	21	14	6	10	
	<b>Saldo</b>	<b>-2</b>	<b>-10</b>	<b>3</b>	<b>3</b>	<b>11</b>	<b>-21</b>	<b>10</b>	<b>-3</b>	<b>-10</b>	
	<i>Saldo</i>	<i>2n sem. 2013</i>	-8	-8	0	-25	-27	0	-9	0	-9
		<i>1r sem. 2013</i>	-9	-3	-7	-19	-4	-15	-28	-6	0

	<u>Total comerç minorista</u>	<u>Alimentació</u>	<u>Roba i calcat</u>	<u>Equipament de la llar</u>	<u>Higiene i sanitat</u>	<u>Electrònica</u>	<u>Vehicles i accessoris</u>	<u>Altres comerços</u>	<u>Superm. i grans magatzems</u>
<b>Factors que dificulten la millora de la marxa dels negocis els propers mesos (en % d'empreses)</b>									
*Debilitat de la demanda	67	69	60	74	53	85	74	72	30
*Augment de la competència	32	34	24	32	42	31	39	28	50
*Manca de personal qualificat	14	16	11	26	11	8	13	10	20
*Pèrdua d'atractiu de la zona	49	41	70	29	68	39	30	52	60
*Dificultats de finançament o tresoreria	22	22	16	39	21	15	35	16	0
*Augment dels costos d'explotació	33	31	43	42	26	23	26	29	30
*Cap factor	1	0	0	0	5	0	0	2	10
<i>Altres causes...</i>									
*Competència alegal, deslleial i intrusisme	28	34	8	32	21	31	48	25	50
*Manca d'aparcaments	24	16	24	19	42	31	35	19	30
*Manca de complements turístics	24	13	32	7	37	15	22	32	20
*Infraestructures viàries insuficients	7	3	5	3	5	8	4	9	40
*Altres causes	23	25	32	23	26	23	22	18	20

Saldo: Diferència de respostes extremes (positives i negatives), en percentatge.

Font: Cambra de Comerç, Indústria i Serveis d'Andorra.

**Semestre observat**

		1r sem. 2014	2n sem. 2013	1r sem. 2013
• Marxa dels negocis (en % d'empreses)	Bona	20	14	17
	Regular	61	64	36
	Dolenta	18	23	47
	<b>Saldo</b>	<b>2</b>	<b>-9</b>	<b>-30</b>
• Nivell de reserves (en % d'empreses)	Alt	6	12	15
	Normal	61	46	21
	Baix	31	40	60
	No es treballa amb reserves	2	2	4
	<b>Saldo</b>	<b>-25</b>	<b>-28</b>	<b>-45</b>
• Distribució dels clients segons la seva procedència (en %)	Catalunya	35	39	27
	Resta d'Espanya	23	28	26
	França	23	17	25
	Altres	20	16	22

**Semestre observat en comparació  
amb el semestre anterior (en % d'empreses)**

		1r sem. 2014	2n sem. 2013	1r sem. 2013
• Grau mitjà d'ocupació	Superior	38	25	18
	Igual	34	33	29
	Inferior	28	42	53
	<b>Saldo</b>	<b>10</b>	<b>-17</b>	<b>-35</b>
• Preus pagats pels clients	Més alts	23	15	20
	Iguals	56	31	48
	Més baixos	21	54	33
	<b>Saldo</b>	<b>2</b>	<b>-39</b>	<b>-13</b>
• Personal ocupat	Més	21	4	13
	Igual	71	61	48
	Menys	8	35	39
	<b>Saldo</b>	<b>13</b>	<b>-31</b>	<b>-26</b>

**Semestre observat en comparació amb el mateix  
semestre de l'any anterior (en % d'empreses)**

		1r sem. 2014	2n sem. 2013	1r sem. 2013
• Grau mitjà d'ocupació	Superior	33	35	22
	Igual	33	37	26
	Inferior	33	28	52
	<b>Saldo</b>	<b>0</b>	<b>7</b>	<b>-30</b>
• Personal ocupat	Més	10	4	7
	Igual	78	80	49
	Menys	12	16	44
	<b>Saldo</b>	<b>-2</b>	<b>-12</b>	<b>-37</b>

**Perspectives per al 2n semestre de l'any 2014**  
(en % d'empreses)

		1r sem. 2014	2n sem. 2013	1r sem. 2013
• Tendència de la marxa dels negocis	Millorar	29	37	8
	Mantenir-se	45	54	62
	Empitjorar	27	10	30
	<b>Saldo</b>	<b>2</b>	<b>27</b>	<b>-22</b>
• Tendència del grau d'ocupació	Augmentar	24	21	4
	Mantenir-se	51	65	66
	Disminuir	24	14	30
	<b>Saldo</b>	<b>0</b>	<b>7</b>	<b>-26</b>
• Tendència dels preus	Augmentar	25	16	2
	Estabilitzar-se	52	71	70
	Disminuir	23	14	28
	<b>Saldo</b>	<b>2</b>	<b>2</b>	<b>-26</b>
• Tendència de l'ocupació de personal	Augmentar	15	6	4
	Mantenir-se	69	80	80
	Disminuir	17	14	16
	<b>Saldo</b>	<b>-2</b>	<b>-8</b>	<b>-12</b>

**Factors que dificulten la millora de la marxa dels negocis els propers mesos (en % d'empreses)**

	1r sem. 2014	2n sem. 2013	1r sem. 2013
*Debilitat de la demanda	69	77	75
*Augment de la competència	71	54	45
*Manca de personal qualificat	47	39	9
*Pèrdua d'atractiu de la zona	39	39	23
*Dificultats de finançament o tresoreria	33	46	15
*Augment dels costos d'explotació	61	75	49
*Cap factor	0	0	2
<i>Altres causes...</i>			
*Manca d'aparcaments	25	17	4
*Manca de complements turístics	31	37	13
*Infraestructures viàries insuficients	8	17	4
*Altres causes	8	15	34

Saldo: Diferència de respostes extremes (positives i negatives), en percentatge.

Font: Cambra de Comerç, Indústria i Serveis d'Andorra.



## **ANNEX**

---

### Comerç minorista

---

# Distribució sectorial de la mostra en el comerç minorista

Descripció de les activitats incloses en cadascuna de les branques comercials:

## **Alimentació (codi enquesta 004)**

- \* Venda al detall de productes congelats i gelats
- \* Venda al detall d'alimentació en general
- \* Venda al detall no especialitzat amb predomini de productes alimentaris
- \* Comerç al detall de productes alimentaris, begudes i tabac en establ. especialitzats

## **Roba i calçat (codi enquesta 005)**

- \* Comerç al detall de tèxtils
- \* Venda al detall d'articles de merceria
- \* Comerç al detall de vestits
- \* Comerç al detall de calçats i articles de cuir

## **Equipament de la llar (codi enquesta 006)**

- \* Comerç al detall de mobles, d'aparells d'il·luminació i d'equipament per a la llar
- \* Venda al detall d'electrodomèstics blancs
- \* Venda al detall de material elèctric (per a instal·lacions)
- \* Venda al detall d'articles de ferreteria
- \* Venda al detall de vidres i miralls
- \* Venda al detall de material i eines de bricolatge
- \* Venda al detall d'equipaments sanitaris
- \* Venda al detall de material de la construcció
- \* Venda al detall de revestiments per al terra i les parets

## **Higiene i sanitat (codi enquesta 007)**

- \* Comerç al detall de prod. farmacèutics, etc., de prod. de bellesa i d'higiene personal
- \* Venda al detall de pintures, vernissos i drogueria

## **Electrònica (codi enquesta 008)**

- \* Venda al detall d'aparells de televisió, vídeo, càmeres de vídeo, mat. d'alta fidelitat
- \* Venda al detall de discos, bandes i cassetts d'àudio i de vídeo, verges o enregistrades
- \* Venda al detall d'instruments de música
- \* Venda al detall de material de telecomunicacions
- \* Venda al detall d'articles de fotografia

## **Vehicles i accessoris (codi enquesta 009)**

- \* Comerç de vehicles automòbils
- \* Venda al detall de pneumàtics
- \* Venda al detall d'altres peces i accessoris de vehicles
- \* Comerç, manteniment i reparació de motocicletes i accessoris

## **Altres comerços (codi enquesta 010)**

- \* Comerç al detall de carburant per a automòbils
- \* Altres comerços al detall en magatzems no especialitzats
- \* Comerç al detall de llibres, diaris i papereria
- \* Venda al detall de material i mobiliari d'oficina
- \* Venda al detall de material informàtic
- \* Venda al detall d'articles òptics; òptiques
- \* Venda al detall de rellotges, joieria i orfebreria
- \* Venda al detall d'articles d'esport i de lleure
- \* Venda al detall d'articles de pesca, de caça i de tir
- \* Venda al detall de jocs i joguines
- \* Venda al detall d'articles de puericultura
- \* Venda al detall de flors i plantes
- \* Venda al detall d'animals de companyia
- \* Venda al detall d'art. de regal i record, bijuteria, art. religiosos i objectes d'artesanía
- \* Venda al detall de carbó i combustibles líquids i gasosos per a la calefacció
- \* Venda al detall de bombones de gas
- \* Venda al detall de monedes, segells i articles de col·lecció
- \* Venda al detall d'objectes d'art
- \* Venda al detall d'articles de rellotgeria
- \* Venda al detall d'altres béns de consum

## **Supermercats i grans magatzems (codi enquesta 011)**

- \* Supermercats
- \* Grans magatzems